



കേരള വാട്ടർ അതോറിറ്റി

**മീറ്റർ റീഡർ: ചുമതലകളും
ഉത്തരവാദിത്തങ്ങളും**

27-02-2026

Introductions

❖ RANJEEV S,
ACCOUNTS OFFICER (RMC)



റെവന്യൂ മോണിറ്ററിംഗ് സെൽ: പ്രധാന ചുമതലകൾ

- **മാസ റിപ്പോർട്ടുകൾ തയ്യാറാക്കൽ:** പ്രതിമാസ കളക്ഷൻ സ്റ്റേറ്റ്‌മെന്റുകൾ, കണക്ഷൻ വിവരങ്ങൾ, ഡിമാൻഡ് കളക്ഷൻ ബാലൻസ് (DCB) സ്റ്റേറ്റ്‌മെന്റുകൾ എന്നിവ ക്രോഡീകരിച്ച് തയ്യാറാക്കുന്നു.
- **ഉപയോഗവും വരുമാനവും വിലയിരുത്തൽ:** ജലത്തിന്റെ യഥാർത്ഥ ഉപഭോഗം, ബില്ലിംഗ് ചെയ്ത അളവ്, അതിൽ നിന്നുള്ള ആകെ വരുമാനം എന്നിവ കൃത്യമായി കണക്കാക്കുന്നു.
- **ലക്ഷ്യങ്ങൾ നിശ്ചയിക്കലും മേൽനോട്ടവും:** എല്ലാ റെവന്യൂ ഓഫീസുകൾക്കും വരുമാന ലക്ഷ്യങ്ങൾ (Revenue Targets) നിശ്ചയിക്കുകയും അവയുടെ പുരോഗതി നേരിട്ടും അല്ലാതെയും നിരീക്ഷിക്കുകയും ചെയ്യുന്നു.
 - 3 റീജിയണൽ ഓഫീസുകൾ, 12 സർക്കിൾ ഓഫീസുകൾ, 31 റെവന്യൂ ഡിവിഷനുകൾ എന്നിവയുടെ പ്രവർത്തനം നേരിട്ട് നിരീക്ഷിക്കുന്നു.
 - 90 സബ് ഡിവിഷനുകൾ, 167 സെക്ഷൻ ഓഫീസുകൾ എന്നിവയുടെ പ്രവർത്തനം പരോക്ഷമായി നിരീക്ഷിക്കുന്നു.
- **പരാതി പരിഹാര സംവിധാനം:** റെവന്യൂ സംബന്ധമായ പരാതികളും ഹർജികളും നിരീക്ഷിക്കുകയും അവ വേഗത്തിൽ തീർപ്പാക്കാൻ നടപടി സ്വീകരിക്കുകയും ചെയ്യുന്നു.
- **സ്ക്രീറ്റ് ടാപ്പുകളുടെ നിരീക്ഷണം:** തദ്ദേശ സ്വയംഭരണ സ്ഥാപനങ്ങൾക്ക് കീഴിലുള്ള സ്ക്രീറ്റ് ടാപ്പുകൾ നിരീക്ഷിക്കുകയും അവയിൽ നിന്നുള്ള വരുമാനം ശേഖരിക്കുകയും ചെയ്യുന്നു.
- **ഏകോപനവും മാർഗ്ഗനിർദ്ദേശങ്ങളും:** വിവിധ റെവന്യൂ ഓഫീസുകളുമായി നിരന്തരം ബന്ധപ്പെടുകയും പ്രവർത്തനങ്ങൾക്കായി ആവശ്യമായ മാർഗ്ഗനിർദ്ദേശങ്ങൾ നൽകുകയും ചെയ്യുന്നു.
- **ബോർഡ് തീരുമാനങ്ങളുടെ നടത്തിപ്പ്:** വരുമാനവുമായി ബന്ധപ്പെട്ട വിഷയങ്ങളിൽ വാട്ടർ അതോറിറ്റി ബോർഡിന് നിർദ്ദേശങ്ങൾ സമർപ്പിക്കുകയും ബോർഡ് തീരുമാനങ്ങൾ നടപ്പിലാക്കുകയും ചെയ്യുന്നു.

Revenue Monitoring Cell is monitors all the revenue related activities in KWA which includes the following duties.

1. Preparing monthly consolidated collection statements, connection statements and Demand Collection Balance (DCB) Statements.
2. Accessing the quantum of water consumed, billed and the revenue generated there upon.
3. Fixing revenue targets for all Revenue offices and monitoring its regular progress (directly at 3 Regional Offices, 12 Circle offices and 31 Revenue Divisions and indirectly monitors the work of 90 Subdivisions and 167 Section Offices).
4. Monitoring of all complaints and petitions related to revenue and settlement of the same.
5. Monitoring street taps of local bodies and collection of its revenue.
6. Liaison with all the Revenue Offices and issuing the necessary guidelines.
7. Proposals for KWA Board on topics pertaining to revenue and the implementation of Board decisions.

DCB സ്റ്റേറ്റ്‌മെന്റിലെ പ്രധാന ഘടകങ്ങൾ (Components of DCB)

വാട്ടർ അതോറിറ്റിയുടെ വരുമാനക്കണക്കുകൾ സൂക്ഷിക്കുന്ന റിപ്പോർട്ടാണ് DCB. ഇതിന് പ്രധാനമായും മൂന്ന് ഭാഗങ്ങളുണ്ട്:

1. ഡിമാൻഡ് (Demand - ആകെ ലഭിക്കേണ്ട തുക)

ഉപഭോക്താക്കളിൽ നിന്ന് വരാനുള്ള ആകെ തുകയാണിത്. ഇതിനെ രണ്ടായി തിരിക്കാം:

- **അരിയർ ഡിമാൻഡ് (Arrear Demand):** മുൻ മാസങ്ങളിൽ അടയ്ക്കാത്ത കുടിശ്ശിക തുക.
- **കറന്റ് ഡിമാൻഡ് (Current Demand):** ഈ മാസത്തെ ബില്ലി പ്രകാരം പുതുതായി അടയ്ക്കേണ്ട തുക.

2. കളക്ഷൻ (Collection - പിരിച്ചെടുത്ത തുക)

യഥാർത്ഥത്തിൽ ഓഫീസിൽ അടച്ച തുകയാണിത്.

- **അരിയർ കളക്ഷൻ (Arrear Collection):** പഴയ കുടിശ്ശികയിൽ നിന്ന് ഈ മാസം ലഭിച്ച തുക.
- **കറന്റ് കളക്ഷൻ (Current Collection):** ഈ മാസത്തെ ബില്ലുകളിൽ നിന്ന് ലഭിച്ച തുക.
- **മറ്റ് വരുമാനങ്ങൾ:** പിഴ (Penalty), പലിശ, പുതിയ കണക്ഷൻ ഫീസ് തുടങ്ങിയവ ഇതിൽ ഉൾപ്പെടാം.

3. ബാലൻസ് (Balance - ബാക്കി നിൽക്കുന്ന കുടിശ്ശിക)

ഡിമാൻഡിൽ നിന്നും കളക്ഷൻ കഴിച്ചാൽ ബാക്കിയുള്ള തുകയാണിത്.

- **ക്ലോസിംഗ് ബാലൻസ് (Closing Balance):** മാസം അവസാനം ഇനിയും ലഭിക്കാനുള്ള തുക. ഇത് അടുത്ത മാസത്തെ 'അരിയർ ഡിമാൻഡ്' ആയി മാറും.

വാട്ടർ അതോറിറ്റി കണക്ഷനുകൾ: വിവിധ വിഭാഗങ്ങൾ

1. ഇ-അബാക്കസ് (E-Abacus) അധിഷ്ഠിത കണക്ഷനുകൾ

- **ഗാർഹികം (Domestic):** വീടുകളിലെ ആവശ്യങ്ങൾക്കുള്ള കണക്ഷനുകൾ.
- **ഗാർഹികേതരം (Non-Domestic):** കടകൾ, ഓഫീസുകൾ തുടങ്ങിയ വാണിജ്യ സ്ഥാപനങ്ങൾ.
- **വ്യവസായം (Industrial):** ഫാക്ടറികൾ, നിർമ്മാണ യൂണിറ്റുകൾ തുടങ്ങിയവ.
- **പ്രത്യേക വിഭാഗം (Special):** പ്രത്യേക നിരക്കുകൾ ബാധകമായ കണക്ഷനുകൾ.
- **പൊതു ടാപ്പുകൾ (Street Taps):** തദ്ദേശ സ്വയംഭരണ സ്ഥാപനങ്ങൾ വഴിയുള്ള പൊതുജലവിതരണം.

2. ഇ-അബാക്കസ് ഇതര കണക്ഷനുകൾ (Others)

(പ്രത്യേക പദ്ധതികൾ വഴിയോ നേരിട്ടോ ഉള്ള മറ്റ് കണക്ഷനുകൾ.)

- **സീവേജ് കണക്ഷനുകൾ (Sewerage Only):** മലിനജല നിസ്സാരണത്തിന് മാത്രമായുള്ള കണക്ഷനുകൾ.
- **ടാങ്കർ ലോറി (Tanker Lorry):** ടാങ്കറുകൾ വഴിയുള്ള കുടിവെള്ള വിതരണം.
- **സുജലം സുലഭം പദ്ധതി:** തിരുവനന്തപുരം നഗരത്തിലെ പ്രത്യേക ജലവിതരണ പദ്ധതി.
- **ജലനിധി (Jalanidhi):** ഗുണഭോക്തൃ പങ്കാളിത്തത്തോടെയുള്ള ഗ്രാമീണ ജലവിതരണ പദ്ധതി.
- **തൃശ്ശൂർ കോർപ്പറേഷൻ:** തൃശ്ശൂർ നഗരസഭയുടെ കീഴിലുള്ള പ്രത്യേക കണക്ഷനുകൾ.
- **മറ്റ് പദ്ധതികൾ:** സ്വജൽധാര (Swajaldhara), നേവൽ അക്കാദമി തുടങ്ങിയ പ്രത്യേക വിഭാഗങ്ങൾ.

കണക്ഷൻ എടുക്കൽ: പുതിയ ഉപഭോക്താവ് വാട്ടർ അതോറിറ്റിയിൽ നിന്നും കണക്ഷൻ സ്വീകരിക്കുന്നു.
റീഡിംഗും ബില്ലിംഗും: പ്രതിമാസം മീറ്റർ റീഡർ നേരിട്ടെത്തി റീഡിംഗ് എടുക്കുന്നു. റെഡി റെക്കനർ (Ready Reckoner) ഉപയോഗിച്ചോ അല്ലെങ്കിൽ പാം ഹെൽഡ് മെഷീൻ (Palm held device) ഉപയോഗിച്ചോ സ്പോട്ട് ബില്ലിംഗ് നൽകുന്നു.

ബില്ലിംഗ് പോസ്റ്റിംഗ്: മീറ്റർ റീഡർ നൽകുന്ന വിവരങ്ങൾ ഇ-അബാക്കസ് (e-abacus) സോഫ്റ്റ്‌വെയറിൽ രേഖപ്പെടുത്തുന്നു.

ബില്ലിംഗ് ജനറേഷൻ: സോഫ്റ്റ്‌വെയർ വഴി കൃത്യമായ തുക കണക്കാക്കി അന്തിമ ബില്ലിംഗ് തയ്യാറാക്കുന്നു.

ബില്ലിംഗ് അടയ്ക്കൽ: നിശ്ചിത സമയപരിധിക്കുള്ളിൽ ഉപഭോക്താവ് ഓൺലൈനായോ നേരിട്ടോ ബില്ലിംഗ് അടയ്ക്കുന്നു.

കുടിശ്ശിക നടപടികൾ: ബില്ലിംഗ് അടയ്ക്കാത്ത സാഹചര്യത്തിൽ താഴെ പറയുന്ന നടപടികൾ സ്വീകരിക്കുന്നു:

- **കണക്ഷൻ വിച്ഛേദിക്കൽ (Disconnection):** താൽക്കാലികമായി വെള്ളം നിർത്തലാക്കുന്നു.
- **പ്രീ-ആർ.ആർ നോട്ടീസ് (Pre-RR Notice):** റവന്യൂ റിക്കവറിക്ക് മുൻപായുള്ള മുന്നറിയിപ്പ്.
- **റവന്യൂ റിക്കവറി (RR):** നിയമപരമായ നടപടികളിലൂടെ കുടിശ്ശിക ഈടാക്കുന്നു.

പരാതികൾ: ബില്ലിംഗ് തുകയിലോ മീറ്റർ റീഡിംഗിലോ ഉള്ള പരാതികൾ പരിഹരിക്കുന്നു.

അദാലത്തുകൾ: തീർപ്പാക്കാത്ത പരാതികളും വലിയ കുടിശ്ശികകളും പ്രത്യേക അദാലത്തുകൾ വഴി പരിഹരിക്കുന്നു.

DEMAND AND COLLECTION FOR FY 2024-25						
Amount in Crore						
Month	Demand (Non LSGD)	Demand (LSGD)	Total Demand	Collection (Non LSGD)	Collection (LSGD)	Total Collection
APRIL	119.45	36.26	155.71	79.11	8.35	87.46
MAY	116.32	36.52	152.84	84.64	8.69	93.33
JUNE	108.52	36.52	145.04	84.04	9.72	93.76
JULY	97.39	36.62	134.01	92.68	8.03	100.71
AUGUST	105.86	36.60	142.46	83.87	8.34	92.21
SEPTEMBER	101.24	36.63	137.87	83.56	7.20	90.76
OCTOBER	105.43	37.00	142.43	90.87	8.19	99.06
NOVEMBER	91.55	37.32	128.87	88.75	8.38	97.13
DECEMBER	99.55	37.48	137.03	86.54	7.29	93.83
JANUARY	108.74	37.99	146.73	110.93	8.24	119.17
FEBRUARY	111.47	38.11	149.58	84.80	7.53	92.33
MARCH	112.00	36.49	148.49	119.64	729.12	848.76
TOTAL	1277.52	443.54	1721.06	1089.43	819.08	1908.51

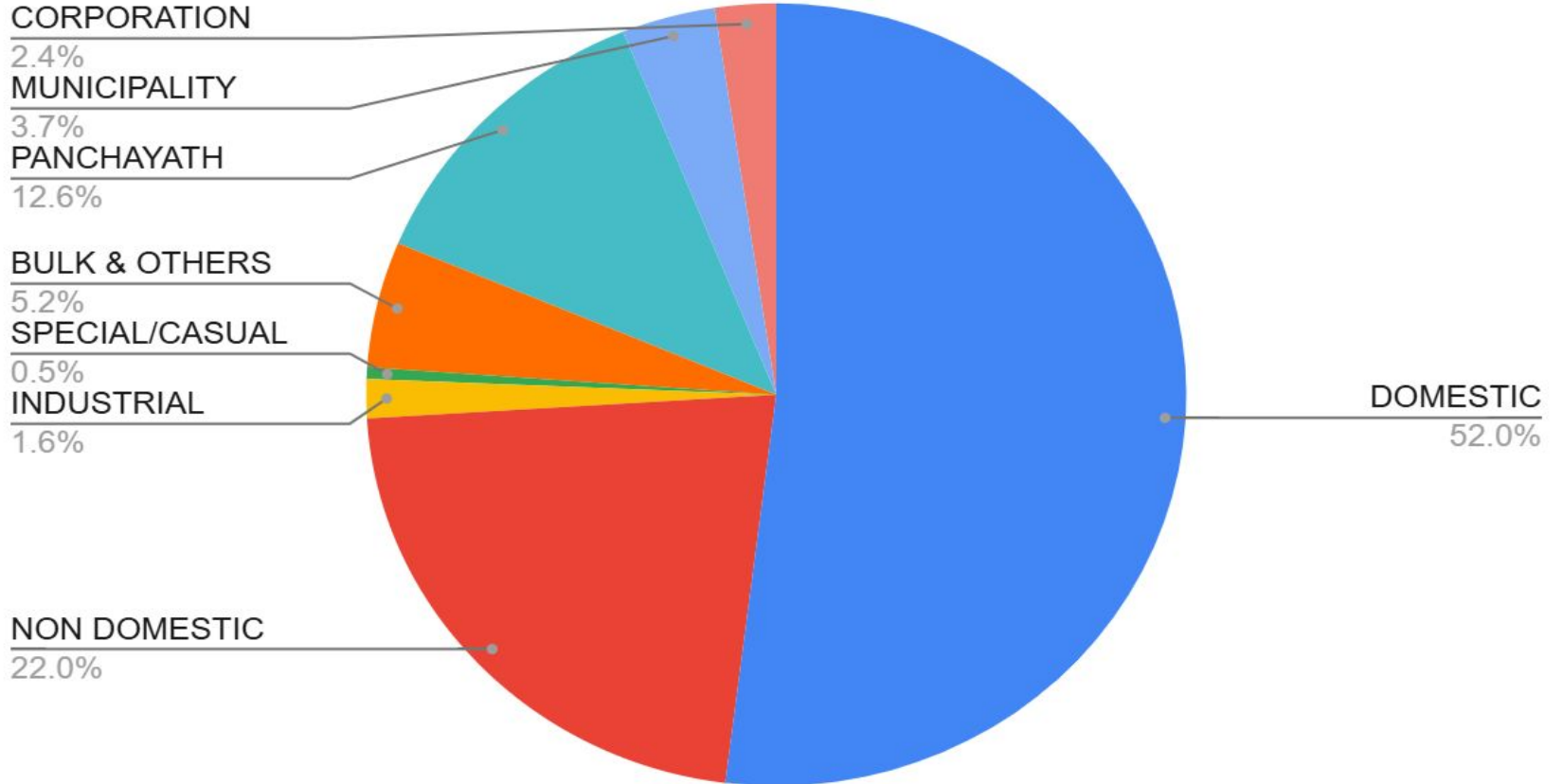
DEMAND AND COLLECTION FOR FY 2025-26						
Amount in Crore						
Month	Demand (Non LSGD)	Demand (LSGD)	Total Demand	Collection (Non LSGD)	Collection (LSGD)	Total Collection
APRIL	122.09	27.43	149.52	82.85	5.56	88.41
MAY	109.31	25.81	135.12	86.04	7.94	93.98
JUNE	123.91	24.29	148.20	84.72	7.60	92.32
JULY	98.34	23.96	122.30	91.68	6.76	98.44
AUGUST	113.55	24.23	137.78	85.80	7.09	92.89
SEPTEMBER	97.38	26.77	124.15	85.62	6.64	92.26
OCTOBER	102.30	23.63	125.93	91.38	5.75	97.13
NOVEMBER	95.98	14.90	110.88	81.86	7.42	89.28
DECEMBER	103.87	14.68	118.55	91.89	6.78	98.67
JANUARY	101.57	14.82	116.39	119.29	7.47	126.76

DEMAND FOR THE FY 2025-26 (UPTO OCTOBER)

Amount in crore

DOMESTIC	NON DOMESTIC	INDUSTRIAL	SPECIAL/CASUAL	BULK & OTHERS	PANCHAYATH	MUNICIPALITY	CORPORATION	TOTAL
490.21	207.91	15.19	4.49	49.08	118.65	34.73	22.74	943
51.98%	22.05%	1.61%	0.48%	5.20%	12.58%	3.68%	2.41%	

DEMAND FOR THE FY 2025-26 (UPTO OCTOBER)

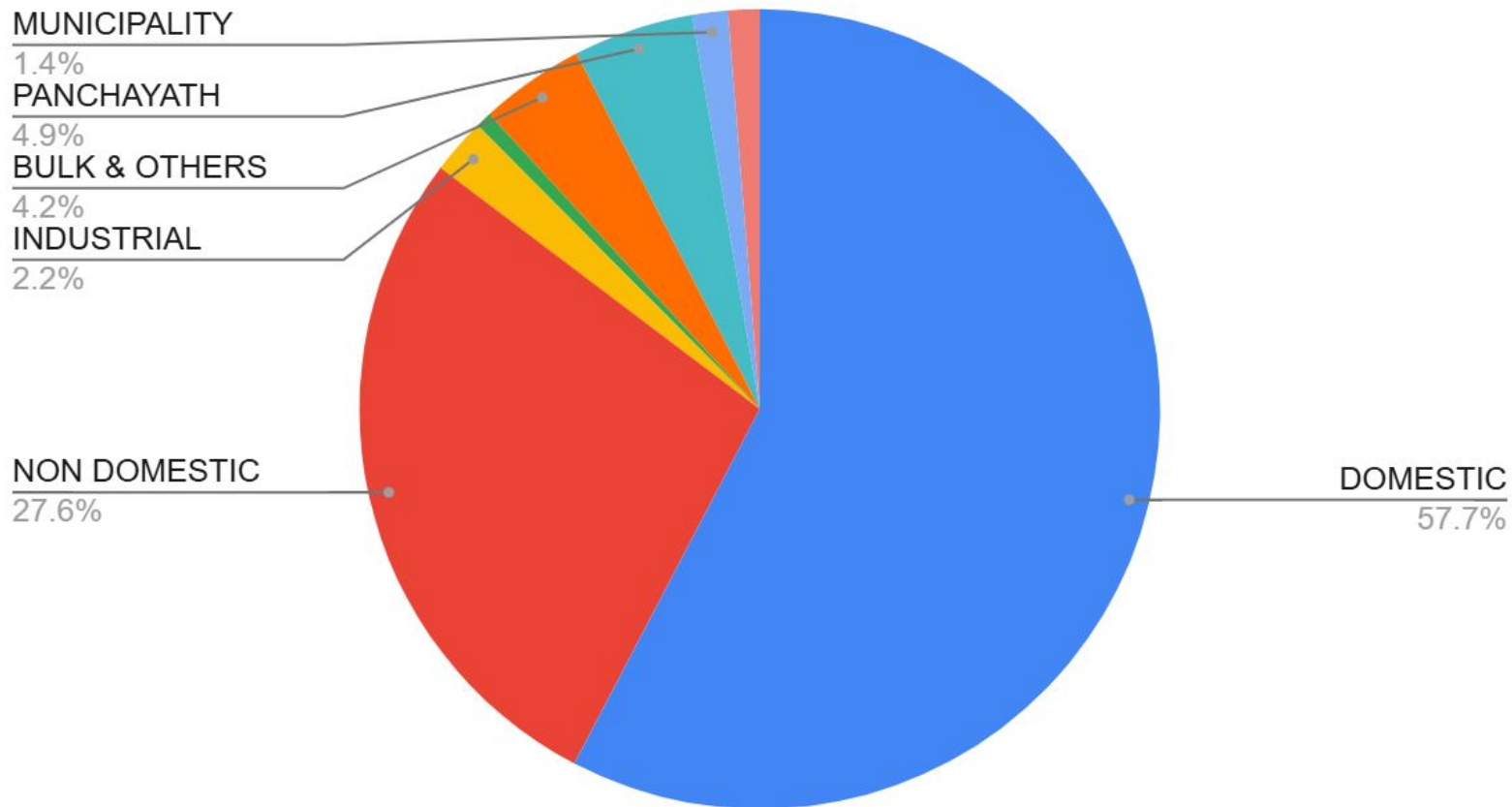


COLLECTION FOR THE FY 2025-26 (UPTO OCTOBER)

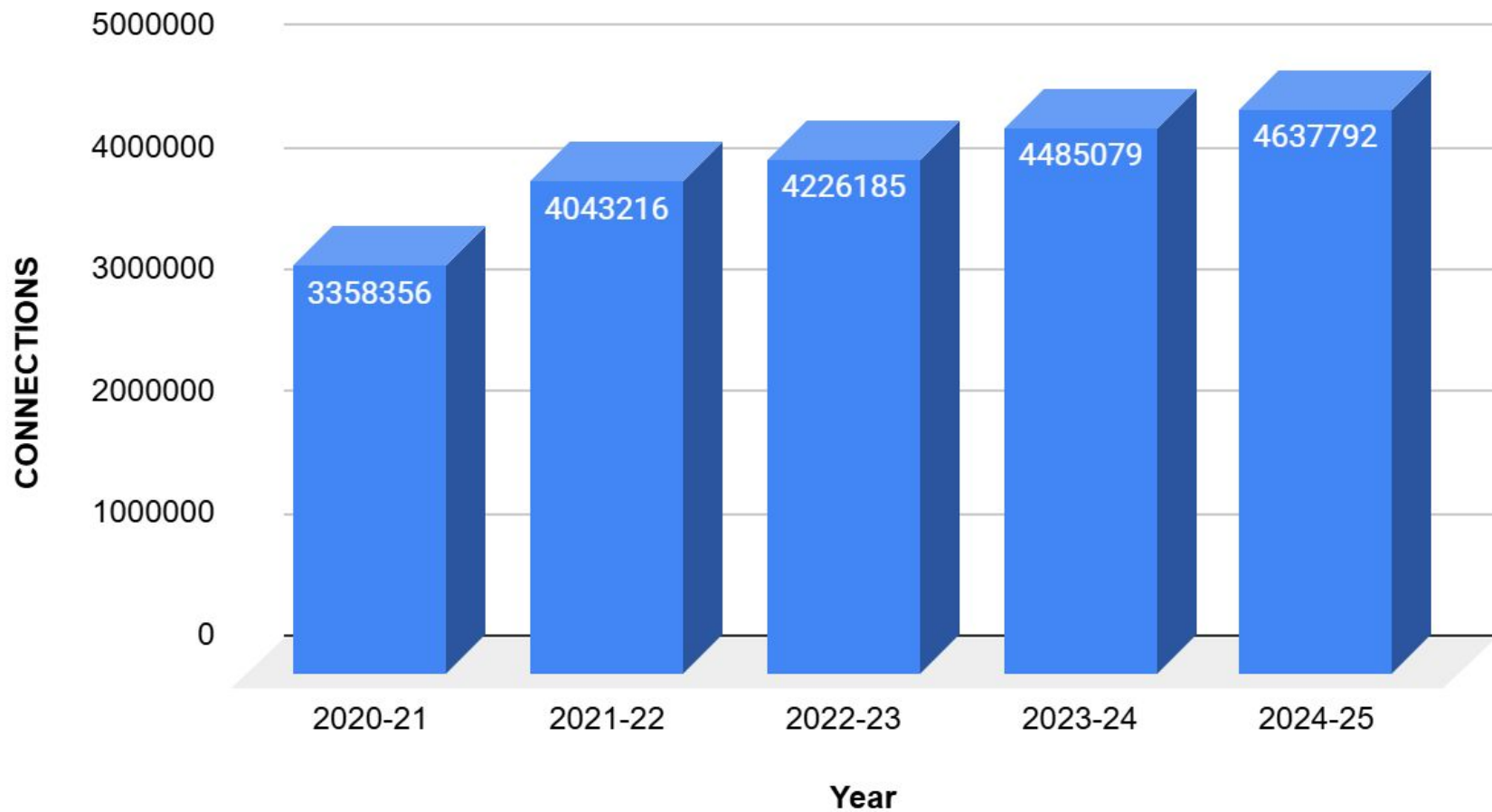
Amount in crore

DOMESTIC	NON DOMESTIC	INDUSTRIAL	SPECIAL/CASUAL	BULK & OTHERS	PANCHAYATH	MUNICIPALITY	CORPORATION	TOTAL
379.38	181.81	14.79	4.27	27.84	547.89	9.44	8.41	1173.83
32.32%	15.49%	1.26%	0.36%	2.37%	46.68%	0.80%	0.72%	

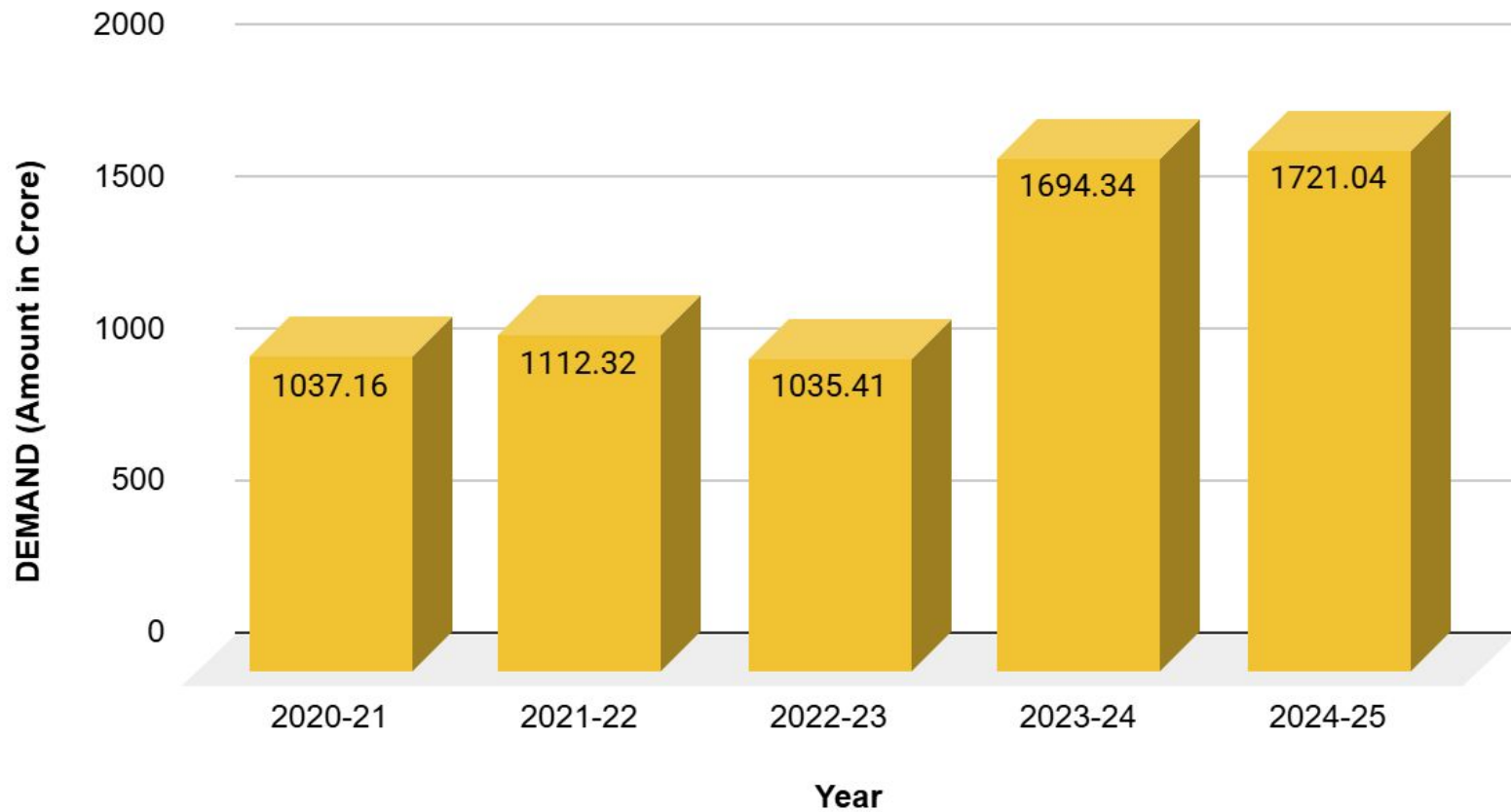
COLLECTION FOR THE FY 2025-26 (UPTO OCTOBER)



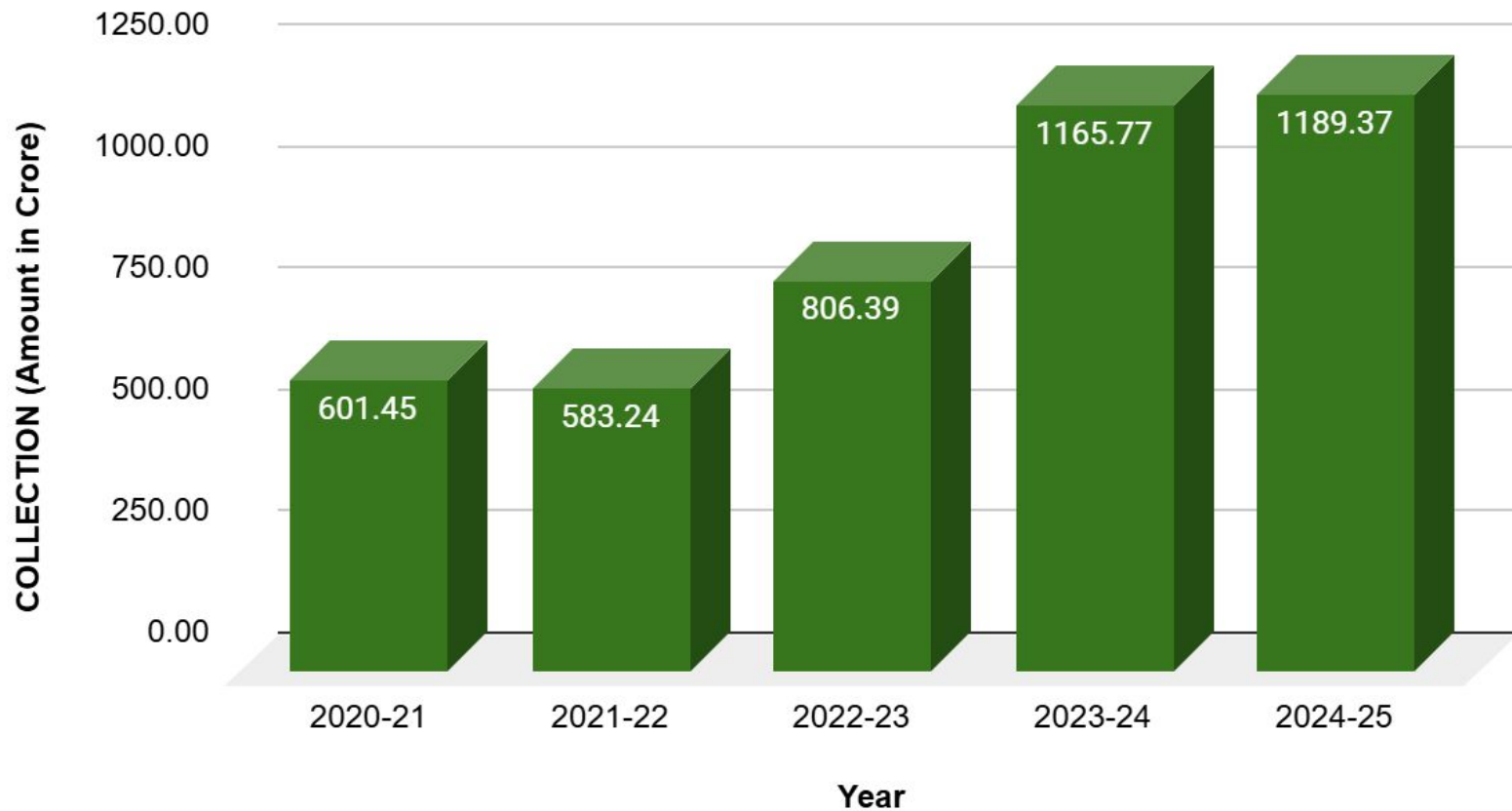
TOTAL CONNECTION STATUS FOR 5 YEARS



DEMAND STATUS FOR 5 YEARS



COLLECTION STATUS FOR 5 YEARS



STREET TAP TARIFF: FIXING OF WATER CHARGE (MAINTENANCE CHARGE)

The calculation for a tap in the Panchayat area is based on the consideration that the tap has a flow 5 liters of water per minute for 8 hours a day and the same is charged at a rate of Rs.16.62 per 1000 liters (1KL).

- ▶ $1 \times 5 \times 60 \times 8 \times 365 \times 16.62 = \text{Rs. } 14559.12$
- ▶ One Day-1 $\times 5 \times 60 \times 8 = 2400 \text{ L} = 2.4 \text{ KL}$
- ▶ $2.4 \times 365 \times 16.62 = \text{Rs. } 14559.12$

The calculation for a tap in the Corporation/Municipal area is based on the consideration that the tap has a flow 5 liters of water per minute for 12 hours a day and the same is charged at a rate of Rs.16.62 per 1000 liters (1KL).

- ▶ $1 \times 5 \times 60 \times 12 \times 365 \times 16.62 = \text{Rs. } 21838.$
- ▶ One Day-1 $\times 5 \times 60 \times 12 = 3600 \text{ L} = 3.6\text{KL}$
- ▶ $3.6 \times 365 \times 16.62 = \text{Rs. } 21838.68$

Total Connection, Demand & Collection Details as on October 2025

	Domestic	Non-Domestic	Industrial	Special/ others	Sub Total	Panchayath	Municipality	Corporation	Sub Total	Grand Total
Connections (in lakhs)	43.75	1.91	0.02	0.1	45.78	0.52	0.21	0.15	0.88	46.66
Demand (in cr)	60.2	31.46	2.57	8.07	102.3	15.18	5.48	2.97	23.63	125.93
Collection (in cr)	59.48	25.64	2.39	3.87	91.38	521.67	1.35	1.13	524.15	615.53

JALANIDHI SCHEME

At present(As on 31/10/2025) there are 29 Jalanidhi projects under 10 divisions with an arrear of Rs. 66.48 crores.

The following Jalanidhi schemes have the highest arrears

- Chavara scheme under Kollam Division (Rs10.96 Crores)
- Panmana scheme under Kollam Division (Rs10.47 Crores)
- Mala scheme under Irinjalakuda Division (Rs8.79 Crores)
- Vellangalloor scheme under Irinjalakuda Division (Rs5.93 Crores)

JALANIDHI SCHEME

The following Jalanidhi schemes make regular/occasional payments compared to other Jalanidhi schemes

- Chorode Jalanidhi Project under Vadakara Division (Nil arrear)
- Vayal peedika Jalanidhi Project under Kannur Division (Nil arrear)
- Oorakam scheme of Malappuram Division has paid Rs 7.01 Lakhs for the month 2025 October (Total Demand is Rs. 6.34 Lakhs). Still having arrear of Rs 1.68 Crores.
- Parappur Scheme of Malappuram Division has paid Rs 3.00 Lakhs for 2025 October (Total Demand is Rs. 2.76 Lakhs). Still having arrear of Rs 85.77 Lakhs.

JALANIDHI SCHEME

Three Jalanidhi Schemes have requested that the Kerala Water Authority take over the scheme from them

- Irikkur under Taliparamba Division (Rs. 88.38 Lakhs)
- Aymanam under Kottayam Division (Rs. 1.82crores)
- Maniaparambu under Kottayam Division (Rs. 67.26 Lakhs)

The payment by these schemes are pending and they did not propose a settlement plan of arrears.

Bulk consumers

- Consumers under this category is charged at Rs. 16.62/KL
- Major consumers includes
 - Thrissur Corporation
 - WS to Mahe
 - Kottayam Medical college
 - Naval Academy
 - Milma

Bulk consumers

THRISSUR CORPORATION

- The project was built at a cost of Rs 59.5 crore with an equal investment of 50% each as per the agreement signed in 1959 between the Thrissur Municipality and the Government.
- 14.5 MLD fresh water is being supplied from this Thrissur Water Supply Project established in 1962. The distribution system of the city was completely transferred to the then Thrissur Municipality as per Government Order No. S.U.(MS) 111/62 dated 24.01.1962.
- In 15/11/1993 in the municipal meeting, the then Minister of Irrigation, gave the task of purifying the water from Peachey to the city by Kerala water authority.

Government Department Arrear Details as on 15/12/2025

No. of connections	Arrears in Crore
31,326	119.05

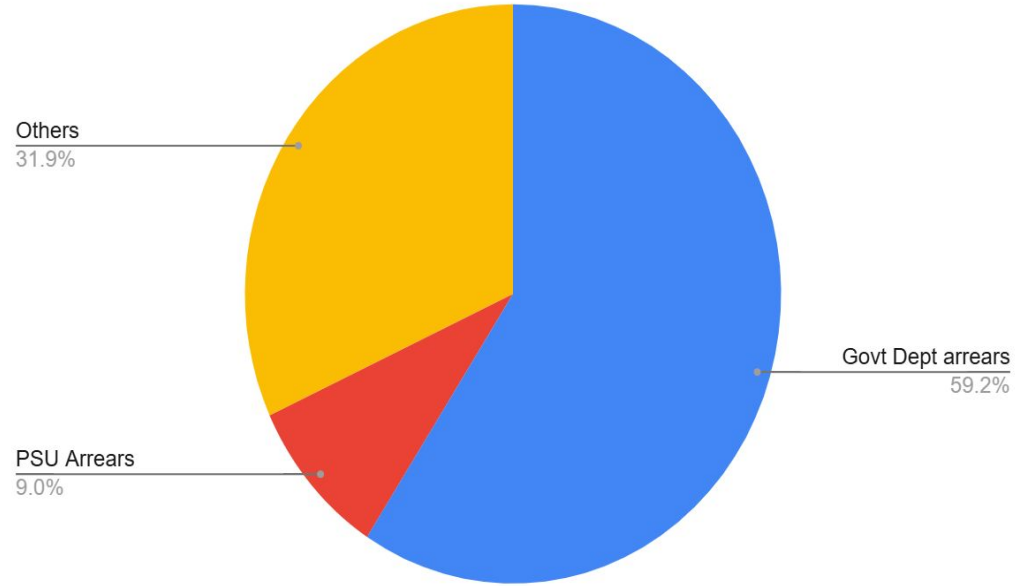
Public Sector Undertaking Arrear Details as on 15/12/2025

No. of connections	Arrears in Crore
2589	18.02

Amt in Cr

Govt Dept arrears	PSU Arrears	Others	Non domestic
119.05	18.02	64.18	201.25

Non Domestic Arrear Split up as on November 2025



**Government
Department Arrears
& PSU Arrears as a
percentage of
Total Non Domestic
Arrears as on
15/12/2025**

Cost of Production per KL = Rs.24.56

Income per KL = Rs.19.80

Loss per KL = Rs.4.76

Based on Provisional Accounts of FY 2024-25

14th Finance commission basic grant allotment for the settlement of street tap arrear of LSGIs.

Basic grant from 14th Finance commission allocated to Kerala water authority for the settlement of street tap arrear of LSGIs through the following Govt Orders.

- G.O.(Rt.)No.3217/2025/Fin Dated, 27/03/2025(719.16 Crores allotted)
- G.O.(Ms.)No.103/2025/Fin Dated, 20/08/2025(719.16 Crores released netted of against KSEBL arrear)
- G.O.(Rt.)No.7034/2025/Fin Dated, 30/08/2025(529.90 Crores allotted)
- G.O.(Ms.)No.123/2025/Fin Dated, 25/09/2025(529.90 Crores released netted of against KSEBL arrear)
- G.O.(Rt.)No.7771/2025/Fin Dated, 24/09/2025(156.68 Crores allotted)

BPL ORDERS

- **G.O(MS) NO.44/08/WRD Dtd.25/09/2008 w.e.f 01/09/2008**
BPL families who consume up to 10 KL/month no water charge.
- **G.O(MS) No.88 /2014/WRD Dated, Thiruvananthapuram, 25/09/2014**
BPL families who consume up to 15 KL/month no water charge.

SUBSIDY GIVEN TO BPL CONSUMERS

Year	Number of eligible BPL Consumers	BPL Subsidy given(in crore)		Year	Number of eligible BPL Consumers	BPL Subsidy given(in Rs)
2008	63,730	0.19		2017	1,17,781	2.04
2009	66,673	0.20		2018	1,38,308	3.47
2010	68,733	0.21		2019	1,86,449	5.04
2011	74,364	0.22		2020	2,63,853	7.06
2012	78,871	0.24		2021	4,02,871	12.90
2013	84,063	0.25		2022	7,48,817	16.40
2014	96,661	0.48		2023	6,03,801	57.30
2015	98,878	0.63		2024	8,69,500	94.28
2016	1,01,319	0.87		2025 (Upto 09/2025)	7,75,798	59.05
				TOTAL		260.83

DCB FOR THE MONTH OF JANUARY 2026

മീറ്റർ റീഡർമാരുടെ വിവിധ വിഭാഗങ്ങൾ (Types of Meter Readers)

KWA മീറ്റർ റീഡർ (KWA Meter Reader): വാട്ടർ അതോറിറ്റിയിലെ സ്ഥിരം ജീവനക്കാരായ മീറ്റർ റീഡർമാർ.

KWA ഡിപ്ലോയ്ഡ് മീറ്റർ റീഡർ (KWA Deployed Meter Reader): മറ്റ് തസ്തികകളിൽ നിന്ന് റീഡിംഗ് ജോലികൾക്കായി പ്രത്യേകമായി നിയോഗിക്കപ്പെട്ട ജീവനക്കാർ.

കുടുംബശ്രീ മീറ്റർ റീഡർമാർ (Kudumbashree Meter Readers): വാട്ടർ അതോറിറ്റിയുമായുള്ള കരാർ അടിസ്ഥാനത്തിൽ റീഡിംഗ് ജോലികൾ ചെയ്യുന്നവർ.

എച്ച്.ആർ മീറ്റർ റീഡർമാർ (HR Meter Readers): താൽക്കാലിക അടിസ്ഥാനത്തിൽ നിയമിക്കപ്പെട്ടവർ ദിവസവേതന അടിസ്ഥാനത്തിൽ).

സെൽഫ് റീഡിംഗ് (Self Reading): ഉപഭോക്താക്കൾ തന്നെ മീറ്റർ റീഡിംഗ് എടുത്ത് ഓൺലൈൻ പോർട്ടൽ വഴിയോ ആപ്പുകൾ വഴിയോ സമർപ്പിക്കുന്ന രീതി.

മീറ്റർ റീഡിംഗ് കോഡുകൾ (Types of Reading Codes)

മീറ്റർ റീഡിംഗ് സമയത്ത് ഓരോ സാഹചര്യത്തിനും നൽകുന്ന പ്രത്യേക കോഡുകൾ:

- **A (Adjusted Reading):** ബില്ലിലെ വ്യത്യാസങ്ങൾ പരിഹരിച്ച് ക്രമീകരിച്ച റീഡിംഗ്.
- **B (Building Demolished):** കെട്ടിടം പൊളിച്ചുമാറ്റിയ അവസ്ഥ.
- **C (Not Access):** പൈപ്പ് ലൈനിലേക്കോ മീറ്ററിലേക്കോ പ്രവേശിക്കാൻ കഴിയാത്ത അവസ്ഥ.
- **D (Disconnected):** കണക്ഷൻ വിച്ഛേദിക്കപ്പെട്ട നിലയിൽ.
- **E (Less Reading):** മുൻ മാസത്തെ അപേക്ഷിച്ച് അസ്വാഭാവികമായി കുറഞ്ഞ റീഡിംഗ്.
- **F (Meter Faulty):** മീറ്റർ കേടായ അവസ്ഥ (മീറ്റർ കറങ്ങുന്നില്ല അല്ലെങ്കിൽ ഡിസ്പ്ലേ വ്യക്തമല്ല).
- **I (Initial Reading):** പുതിയ കണക്ഷൻ നൽകുമ്പോഴുള്ള ആദ്യത്തെ റീഡിംഗ്.
- **K (Check Reading):** റീഡിംഗിൽ സംശയമുണ്ടെങ്കിൽ പരിശോധനയ്ക്കായി എടുക്കുന്നത്.
- **L (Door Lock):** വീട്/സ്ഥാപനം പൂട്ടിയിരിക്കുന്നതിനാൽ റീഡിംഗ് എടുക്കാൻ കഴിയാത്ത അവസ്ഥ.
- **M (Same Reading):** മുൻ മാസത്തെ അതേ റീഡിംഗ് തന്നെ തുടരുന്നത്.
- **R (Not Clear):** മീറ്റർ ഡിസ്പ്ലേ വ്യക്തമല്ലാത്തതിനാൽ റീഡിംഗ് വായിക്കാൻ കഴിയാത്ത അവസ്ഥ.
- **S (Not Seen):** മീറ്റർ കണ്ടെത്താൻ കഴിയാത്ത സാഹചര്യം (ഉദാഹരണത്തിന്: മണ്ണിനടിയിലോ കാടുപിടിപ്പിച്ചോ കിടക്കുന്നത്).
- **T (No Consumption):** വെള്ളം ഉപയോഗിക്കാത്ത അവസ്ഥ.
- **X, N (Cancelled Reading):** തെറ്റായി രേഖപ്പെടുത്തിയതിനാൽ റദ്ദാക്കിയ റീഡിംഗ്.

മീറ്റർ റീഡിംഗ് കോഡുകൾ -ഒറ്റനോട്ടത്തിൽ

കോഡ് അർത്ഥം (Description)

വിശദീകരണം

A
Adjusted Reading
തെറ്റായ റീഡിംഗുകൾ തിരുത്തി ക്രമീകരിച്ചത്.

B
Building Demolished
കെട്ടിടം പൊളിച്ചുമാറ്റിയ അവസ്ഥ.

C
Not Access
മീറ്ററിനടുത്തേക്ക് എത്താൻ കഴിയാത്ത സാഹചര്യം.

D
Disconnected
കണക്ഷൻ വിച്ഛേദിക്കപ്പെട്ടിരിക്കുന്നു.

E
Less Reading
സാധാരണയേക്കാൾ വളരെ കുറഞ്ഞ റീഡിംഗ്.

F
Meter Faulty
മീറ്റർ കേടായ അവസ്ഥ (കറങ്ങുന്നില്ല).

I
Initial Reading
പുതിയ കണക്ഷനിലെ ആദ്യ റീഡിംഗ്.

K
Check Reading
സംശയമുള്ള റീഡിംഗുകൾ വീണ്ടും പരിശോധിക്കുന്നത്.

L
Door Lock
വീട് പൂട്ടിയിരിക്കുന്നതിനാൽ റീഡിംഗ് എടുക്കാൻ കഴിഞ്ഞില്ല.

M
Same Reading
റീഡിംഗിൽ മാറ്റമില്ല (വെള്ളം ഉപയോഗിച്ചിട്ടില്ല).

R
Not Clear
മീറ്റർ ഗ്ലാസ് അവ്യക്തമായതിനാൽ റീഡിംഗ് വായിക്കാൻ കഴിയുന്നില്ല.

S
Not Seen
മീറ്റർ കണ്ടെത്താൻ കഴിയാത്ത അവസ്ഥ (മണ്ണിനടിയിലോ മറ്റോ).

T
No Consumption
ജലഉപഭോഗം നടന്നിട്ടില്ലാത്ത അവസ്ഥ.

X / N
Cancelled Reading
തെറ്റായ റീഡിംഗ് റദ്ദാക്കിയത്.

വാട്ടർ മീറ്റർ: തരങ്ങളും അളവുകളും (Types & Sizes)

1. പ്രധാന വിഭാഗങ്ങൾ (Main Categories)

പ്രവർത്തന രീതി അനുസരിച്ച് വാട്ടർ മീറ്ററുകളെ രണ്ടായി തിരിക്കാം:

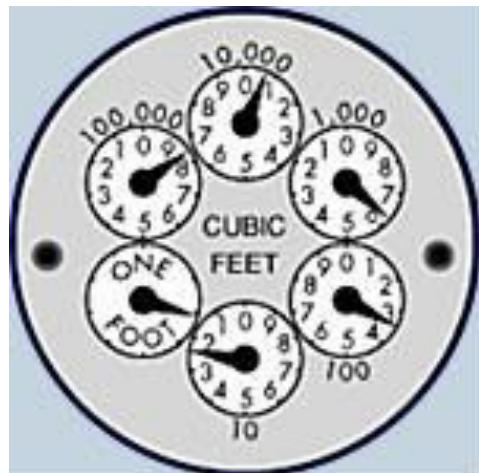
- **പോസിറ്റീവ് ഡിസ്പ്ലേസ്മെന്റ് (Positive Displacement):** കുറഞ്ഞ അളവിലുള്ള ജലപ്രവാഹം പോലും കൃത്യമായി അളക്കാൻ സഹായിക്കുന്നു.
- **വെലോസിറ്റി മീറ്ററുകൾ (Velocity Meters):** ജലത്തിന്റെ വേഗത കണക്കാക്കി അളവ് രേഖപ്പെടുത്തുന്നു.

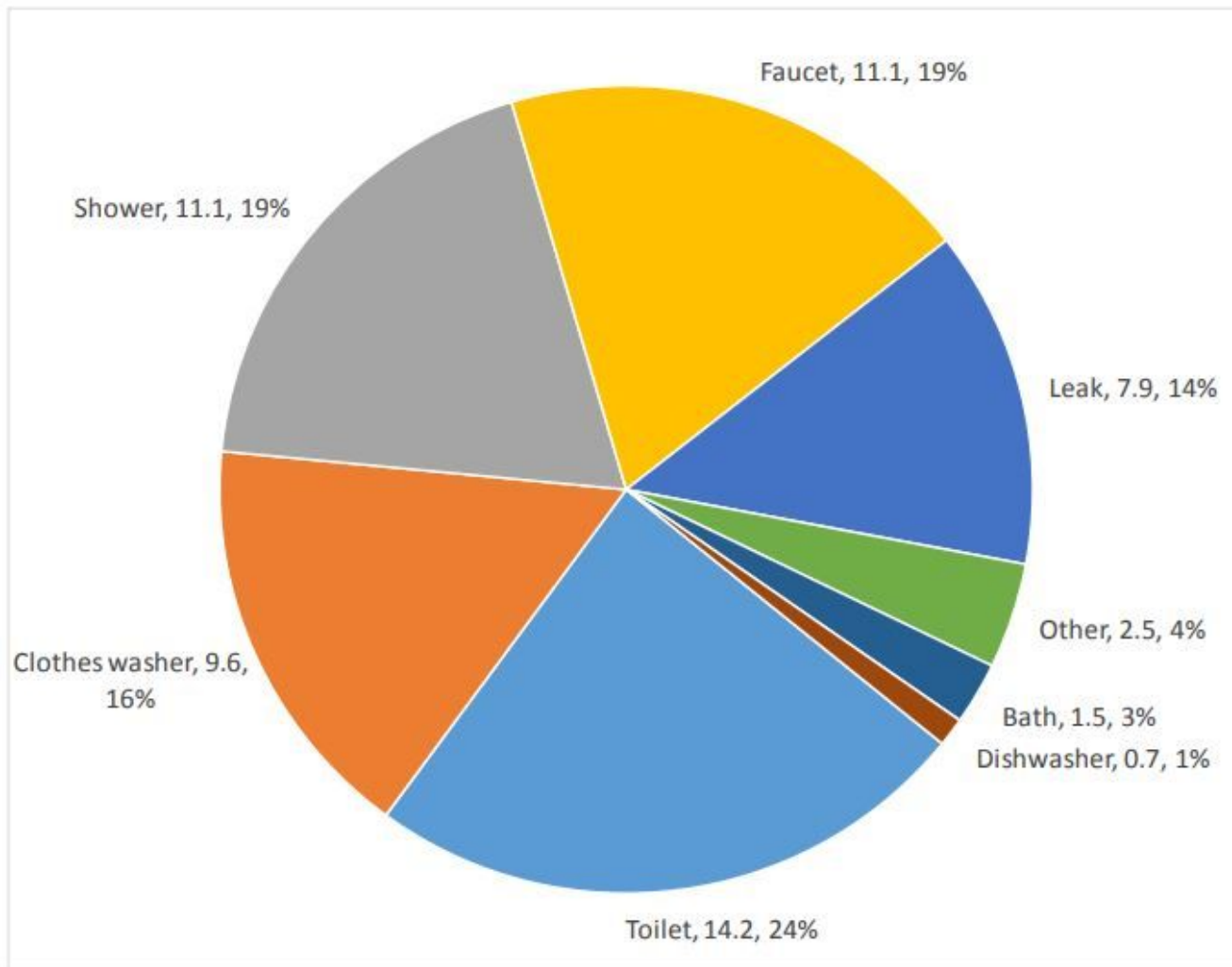
2. മീറ്റർ സൈസുകൾ (Common Sizes)

- **വീടുകൾക്ക് (Domestic):** സാധാരണയായി 15mm (1/2 ഇഞ്ച്) മുതൽ 25mm വരെ.
- **വാണിജ്യ/വ്യവസായ ആവശ്യങ്ങൾക്ക് (Commercial):** 40mm മുതൽ 100mm-ന് മുകളിൽ വരെ.

3. വിവിധതരം മീറ്ററുകൾ (Types of Meters)

- **പോസിറ്റീവ് ഡിസ്ചേജ് മീറ്റർ (PD Meter):**
 - വീടുകളിൽ ഉപയോഗിക്കാൻ ഏറ്റവും അനുയോജ്യം.
 - കുറഞ്ഞ ജലപ്രവാഹത്തിലും മികച്ച കൃത്യത നൽകുന്നു. (15mm - 50mm).
- **സിംഗിൾ ജെറ്റ് മീറ്റർ (Single Jet):**
 - ഒരു പ്രൊപ്പല്ലർ ഉപയോഗിച്ച് വെള്ളം അളക്കുന്നു. ഗാർഹിക ആവശ്യങ്ങൾക്ക് വ്യാപകമായി ഉപയോഗിക്കുന്നു. (15mm - 50mm).
- **മൾട്ടി ജെറ്റ് മീറ്റർ (Multi-Jet):**
 - ഒന്നിലധികം സൂഷിരങ്ങളിലൂടെ വെള്ളം കടത്തിവിട്ട് അളക്കുന്നു. കൂടുതൽ കൃത്യതയും ദീർഘകാലം നിലനിൽക്കുന്നതുമാണ്. (15mm - 50mm).
- **ടർബൈൻ മീറ്ററുകൾ (Turbine/Woltman):**
 - വലിയ അളവിൽ വെള്ളം ഒഴുകുന്ന പൈപ്പുകളിൽ ഉപയോഗിക്കുന്നു. (50mm-ന് മുകളിൽ).
- **കോമ്പൗണ്ട് മീറ്ററുകൾ (Compound Meters):**
 - ജലപ്രവാഹം കൂടുമ്പോഴും കുറയുമ്പോഴും ഒരുപോലെ കൃത്യത കിട്ടാൻ ടർബൈൻ മീറ്ററും PD മീറ്ററും ചേർത്ത് നിർമ്മിച്ചവ. (50mm - 150mm).
- **ഇലക്ട്രോ മാഗ്നറ്റിക് / അൾട്രാസോണിക് മീറ്ററുകൾ:**
 - മെക്കാനിക്കൽ ഭാഗങ്ങൾ ഇല്ലാത്ത ആധുനിക മീറ്ററുകൾ. വ്യാവസായിക ആവശ്യങ്ങൾക്കും വലിയ പൈപ്പ് ലൈനുകൾക്കും ഉപയോഗിക്കുന്നു. (80mm-ന് മുകളിൽ).





കേരള വാട്ടർ അതോറിറ്റി - മീറ്റർ റീഡർ: ചുമതലകളും ഉത്തരവാദിത്തങ്ങളും

ഒരു മീറ്റർ റീഡർ കേവലം റീഡിംഗ് എടുക്കുന്ന വ്യക്തി മാത്രമല്ല, വാട്ടർ അതോറിറ്റിയുടെ "**പബ്ലിക് റിലേഷൻസ് ഓഫീസർ**" (PRO) കൂടിയാണ്. അതോറിറ്റിയും ഉപഭോക്താവും തമ്മിലുള്ള പ്രധാന കണ്ണിയായി ഇവർ പ്രവർത്തിക്കുന്നു.

ജോലിയിലെ പ്രധാന ലക്ഷ്യം (Mission of a Meter Reader)

- **ലക്ഷ്യം:** അതോറിറ്റിയുടെ വരുമാനം സുരക്ഷിതമാക്കുകയും ഉപഭോക്താക്കൾക്ക് കൃത്യമായ ബില്ലിംഗ് ഉറപ്പാക്കുകയും ചെയ്യുക.
- **പദവി:** KWA-യുടെ ഫീൽഡ് അംബാസഡർ (Public Relations Officer).
- **ബന്ധം:** അതോറിറ്റിയും പൊതുജനങ്ങളും തമ്മിലുള്ള പ്രധാന കണ്ണി.

ഫീൽഡിൽ പോകുമ്പോൾ മീറ്റർ റീഡർ ഉറപ്പുവരുത്തേണ്ട കാര്യങ്ങൾ:

- കേരള വാട്ടർ അതോറിറ്റിയുടെ ഔദ്യോഗിക ഐഡി കാർഡ് നിർബന്ധമായും ധരിച്ചിരിക്കണം
- **റീഡിംഗ് ലിസ്റ്റ്/റൂട്ട് മാപ്പ്:** അന്നേ ദിവസം സന്ദർശിക്കേണ്ട വീടുകളുടെയും സ്ഥാപനങ്ങളുടെയും ലിസ്റ്റും റൂട്ടും കൈവശം വെക്കുക.
- റീഡിംഗ് എടുക്കുന്ന ആപ്പ് ഉള്ള മെഷീൻ അല്ലെങ്കിൽ മൊബൈൽ ഫോൺ ഫുൾ ചാർജ് ആയിരിക്കണം.
- റീഡിംഗ് കാർഡ്, ഡയറി, നോട്ടീസ് ബുക്ക് (Form RA10) എന്നിവ കയ്യിലുണ്ടെന്ന് ഉറപ്പാക്കുക.
- പാഠഹെൽഡ് മെഷീനിലെ ജിയോ ടാഗിംഗ് (GPS) കൃത്യമാണോ എന്ന് നോക്കുക.
- മീറ്ററിന് ചുറ്റുമുള്ള തടസ്സങ്ങൾ (കാട്, മണ്ണ്) മാറ്റാൻ ഉപഭോക്താവിനോട് നിർദ്ദേശിക്കുക.

പ്രധാന ഔദ്യോഗിക ചുമതലകൾ (Primary Duties)

- **റീഡിംഗ് രേഖപ്പെടുത്തൽ:** തനിക്ക് അനുവദിച്ചു നൽകിയിട്ടുള്ള പ്രദേശത്തെ വീടുകളും സ്ഥാപനങ്ങളും സന്ദർശിച്ച് കൃത്യമായ മീറ്റർ റീഡിംഗ് എടുക്കുക.
- **ലക്ഷ്യം പൂർത്തീകരിക്കൽ (Target):** രണ്ട് മാസത്തിനുള്ളിൽ നഗരപ്രദേശങ്ങളിൽ ഏകദേശം 1,920 (960) മീറ്ററുകളും ഗ്രാമപ്രദേശങ്ങളിൽ 1,440 (720) മീറ്ററുകളും റീഡിംഗ് പൂർത്തിയാക്കേണ്ടതുണ്ട്. (KWA/HO/RMC/R1/950/2020 DT, 04.08.2023)
- **ബില്ലിംഗ് സഹായം:** ഉപഭോക്താവിന്റെ തരംതിരിക്കൽ (Domestic, Non-Domestic, Industrial, Special) അനുസരിച്ച് കൃത്യമായ ബില്ലുകൾ തയ്യാറാക്കാൻ സഹായിക്കുക.
- **ജനസമ്പർക്കം:** പൊതുജനങ്ങളോട് മാനുവലായും സത്യസന്ധതയോടും കൂടി പെരുമാറുകയും അതോറിറ്റിയുടെ പ്രതിച്ഛായ നിലനിർത്തുകയും ചെയ്യുക.

ഉപഭോക്താക്കളുമായുള്ള സമ്പർക്കം (Communication Tips)

- അനുവാദം ചോദിച്ച് പുഞ്ചിരിയോടെ മാത്രം സംസാരിക്കുക.
- **സമയക്രമം:** അതിരാവിലെയോ രാത്രി വൈകിയോ ഉള്ള സന്ദർശനം ഒഴിവാക്കുക.
- **സുതാര്യത:** ഉപഭോക്താവിന്റെ സാന്നിധ്യത്തിൽ റീഡിംഗ് എടുക്കുക.
- **ബോധവൽക്കരണം:** ബില്ലിലെ തുകയെക്കുറിച്ചും പരാതികൾ നൽകേണ്ട രീതിയെക്കുറിച്ചും വിവരിക്കുക.
- പരാതികൾ ഓൺലൈനായി സമർപ്പിക്കേണ്ട വിധം ഉപഭോക്താവിന് പറഞ്ഞു കൊടുക്കുക.
- ബില്ലി് കൂടുതലാണെന്ന് പരാതിപ്പെട്ടാൽ ദേഷ്യപ്പെടാതെ കാരണങ്ങൾ തിരക്കുക.
- ഇന്റേണൽ ലീക്കേജ് ഉണ്ടോ എന്നും ടാപ്പുകൾ തുറന്നിട്ടിട്ടുണ്ടോ എന്നും നോക്കുക.

റീഡിംഗ് എടുക്കുമ്പോൾ ശ്രദ്ധിക്കേണ്ടവ

- **സുതാര്യത:** ഉപഭോക്താവിന്റെ സാന്നിധ്യത്തിൽ റീഡിംഗ് എടുക്കാൻ ശ്രമിക്കുക.
- **കൃത്യത:** തെറ്റായ റീഡിംഗ് എടുക്കുന്നത് അതോറിറ്റിക്കും ഉപഭോക്താവിനും ഒരുപോലെ നഷ്ടമുണ്ടാക്കും.
- **പരിശോധന:** മീറ്റർ കേടുപാടുകൾ ഉണ്ടോ, ലീക്കേജ് ഉണ്ടോ എന്നും ശ്രദ്ധയോടെ പരിശോധിക്കുക.
- **വിവരങ്ങൾ കൈമാറൽ:** റീഡിംഗും തുകയും ഉപഭോക്താവിനെ ബോധ്യപ്പെടുത്തുക. സംശയങ്ങൾ ദൂരീകരിക്കുക

മീറ്ററുകളുടെ പരിശോധനയും പരിപാലനവും

- **മീറ്ററിന്റെ അവസ്ഥ:** മീറ്റർ പ്രവർത്തിക്കുന്നുണ്ടോ (Working) അതോ നിശ്ചലമാണോ (Stuck) എന്ന് ഓരോ പരിശോധനയിലും ഉറപ്പുവരുത്തണം.
- **തകരാറുകൾ റിപ്പോർട്ട് ചെയ്യൽ:** മീറ്ററിന്റെ ഗ്ലാസ്സ് പൊട്ടുകയോ, ഡിസ്പ്ലേ വ്യക്തമല്ലാതിരിക്കുകയോ (Burnt/Non-display), മീറ്ററിന് ഉള്ളിൽ വെള്ളം കയറുകയോ ചെയ്താൽ അത് ഉടൻ തന്നെ ഓഫീസിൽ റിപ്പോർട്ട് ചെയ്യണം.
- **മീറ്റർ സീൽ:** മീറ്ററിലെ അതോറിറ്റിയുടെ സീൽ ഭദ്രമാണോ എന്ന് പരിശോധിക്കുക. സീൽ തകരാറിലാണെങ്കിൽ അത് കൃത്രിമം (Tampering) നടക്കാൻ സാധ്യതയുള്ളതിനാൽ റിപ്പോർട്ട് ചെയ്യേണ്ടത് റീഡറുടെ ഉത്തരവാദിത്തമാണ്.

ക്രമക്കേടുകൾ കണ്ടെത്തൽ

- **അനധികൃത കണക്ഷനുകൾ:** മീറ്റർ ബൈപാസ് ചെയ്ത് വെള്ളം എടുക്കുന്നുണ്ടോ എന്ന് ശ്രദ്ധിക്കുക.
- **ഉപയോഗത്തിലെ മാറ്റം:** ഒരു വീട്ടിലെ വാട്ടർ ചാർജ്ജ് പെട്ടെന്ന് അസ്വാഭാവികമായി കൂടുകയോ കുറയുകയോ ചെയ്താൽ അത് പരിശോധിക്കണം. ഉപയോഗം പെട്ടെന്ന് കൂടിയാൽ അത് ജലചോർച്ച (Leakage) മൂലമാകാൻ സാധ്യതയുണ്ട്. ഇത് ഉപഭോക്താവിനെ അറിയിക്കുന്നത് വഴി വെള്ളം പാഴാകുന്നത് ഒഴിവാക്കാം.
- **ക്ലാസ്സ് മാറ്റം:** ഗാർഹിക ആവശ്യത്തിനായി എടുത്ത കണക്ഷൻ (Domestic) കമേഴ്സ്യൽ ആവശ്യങ്ങൾക്കായി ഉപയോഗിക്കുന്നുണ്ടോ എന്ന് പരിശോധിക്കുക.

ഉപഭോക്താവുമായുള്ള ആശയവിനിമയം

- മീറ്റർ കേടാണെങ്കിൽ അത് മാറ്റാൻ ഉപഭോക്താവിന് നിർദ്ദേശം നൽകുക.
- പുതിയ മീറ്റർ സ്ഥാപിച്ചാൽ അതിന്റെ പ്രാരംഭ റീഡിംഗ് (Initial Reading) കൃത്യമായി രേഖപ്പെടുത്തുക.
- മീറ്റർ റീഡിംഗ് എടുക്കാൻ തടസ്സമാകുന്ന രീതിയിൽ ചെളിയോ മറ്റ് വസ്തുക്കളോ മുടിക്കിടക്കുകയാണെങ്കിൽ അത് വൃത്തിയാക്കാൻ ഉപഭോക്താവിനോട് ആവശ്യപ്പെടുക.

ഒഴിവാക്കേണ്ട കാര്യങ്ങൾ (Strict No-No)

- ഉപഭോക്താക്കളിൽ നിന്ന് പണമോ മറ്റ് പാരിതോഷികങ്ങളോ വാങ്ങരുത്.
- അനാവശ്യമായ തർക്കങ്ങളിലും രാഷ്ട്രീയ ചർച്ചകളിലും ഏർപ്പെടരുത്.
- ഡ്യൂട്ടി സമയത്ത് മദ്യപാനമോ മറ്റ് ലഹരി ഉപയോഗമോ പാടില്ല.
- ഉപഭോക്താവിന്റെ അനുവാദമില്ലാതെ വീടിനുള്ളിലോ പരിസരത്തോ അനാവശ്യമായി പ്രവേശിക്കരുത്.

സാങ്കേതിക ഉത്തരവാദിത്തങ്ങൾ (Technical Responsibilities)

- **തകരാറുകൾ റിപ്പോർട്ട് ചെയ്യുക:** കേടായ മീറ്ററുകൾ (Not Working) ഉടൻ തന്നെ റിപ്പോർട്ട് ചെയ്യണം. ഇത് ചെയ്യുന്നതിൽ വീഴ്ച വരുത്തിയാൽ ഉണ്ടാകുന്ന സാമ്പത്തിക നഷ്ടത്തിന് മീറ്റർ റീഡർ വ്യക്തിപരമായി ഉത്തരവാദിയായിരിക്കും.
- **അനധികൃത കണക്ഷനുകൾ:** നിയമവിരുദ്ധമായ കണക്ഷനുകൾ, മീറ്ററിലെ ക്യൂത്രിമങ്ങൾ, ബൈപാസ് ലൈനുകൾ എന്നിവ കണ്ടെത്തി റിപ്പോർട്ട് ചെയ്യുക.
- **തരംതിരിക്കൽ പരിശോധന:** വീടുകളിലെ കണക്ഷൻ വാണിജ്യ ആവശ്യങ്ങൾക്ക് (ഉദാഹരണത്തിന് കടകൾ, ഹോട്ടലുകൾ) ഉപയോഗിക്കുന്നുണ്ടോ എന്ന് പരിശോധിച്ച് റിപ്പോർട്ട് നൽകുക.
- **ചോർച്ച കണ്ടെത്തൽ (Leakage Detection):** പൈപ്പ് പൊട്ടലോ വലിയ തോതിലുള്ള ജലനഷ്ടമോ ശ്രദ്ധയിൽപ്പെട്ടാൽ ഉടൻ അസിസ്റ്റന്റ് എഞ്ചിനീയറെ (AE) അറിയിക്കുക.

ഭരണപരവും സാമ്പത്തികവുമായ ചുമതലകൾ

- **നോട്ടീസ് വിതരണം:** വാട്ടർ ബില്ലുകളും പണമടയ്ക്കാത്തവർക്കുള്ള 'കട്ട് ഓഫ്' (Cut-off) നോട്ടീസുകളും കൃത്യസമയത്ത് ഉപഭോക്താക്കളിൽ എത്തിക്കുക. (Form RA10)
- **കുടിശ്ശിക പിരിവ്:** കുടിശ്ശിക വരുത്തിയ ഉപഭോക്താക്കളെ പണമടയ്ക്കാൻ പ്രേരിപ്പിക്കുകയും വൈകിയാൽ ഉണ്ടായേക്കാവുന്ന പിഴകളെക്കുറിച്ച് ബോധവൽക്കരിക്കുകയും ചെയ്യുക.
- **പരാതി പരിഹാരം:** ഉപഭോക്താക്കളുടെ പരാതികൾ ക്ഷമയോടെ കേൾക്കുകയും അവ ദിവസേന അസിസ്റ്റന്റ് എഞ്ചിനീയർക്ക് റിപ്പോർട്ട് ചെയ്യുകയും ചെയ്യുക.

കേരള വാട്ടർ സപ്ലൈ ആൻഡ് സ്വീവറേജ് ആക്ട്, 1986

നിയമത്തിന്റെ ആമുഖം (Introduction to the Act)

- **പേര്:** കേരള വാട്ടർ സപ്ലൈ ആൻഡ് സ്വീവറേജ് ആക്ട്, 1986.
- **വ്യാപ്തി:** കേരള സംസ്ഥാനം മുഴുവൻ ബാധകം.
- **പ്രാബല്യം:** 1984 മാർച്ച് 1 മുതൽ നിലവിൽ വന്നതായി കണക്കാക്കുന്നു.
- **ലക്ഷ്യം:** സുരക്ഷിതമായ കുടിവെള്ള വിതരണവും മലിനജല സംസ്കരണവും ഉറപ്പാക്കുക.

.

പ്രധാന നിർവ്വചനങ്ങൾ (Key Definitions - Section 2)

- **അതോറിറ്റി (Authority):** നിയമപ്രകാരം രൂപീകരിച്ച കേരള വാട്ടർ അതോറിറ്റി (KWA).
- **ഉപഭോക്താവ് (Consumer):** ജലവിതരണമോ മലിനജല സേവനമോ ഉപയോഗിക്കുന്ന വ്യക്തി.
- **വാട്ടർ സപ്ലൈ:** ഗാർഹിക/ഗാർഹികേതര ആവശ്യങ്ങൾക്കായി വെള്ളം എത്തിക്കുന്ന സംവിധാനം (കൃഷി ആവശ്യങ്ങൾ ഇതിൽ ഉൾപ്പെടില്ല).
- **സീവേജ് (Sewage):** മലിനജലവും വ്യാവസായിക അവശിഷ്ടങ്ങളും ഉൾപ്പെടുന്നു.

വരുമാനവും നിരക്കുകളും (Powers relating to Revenue)

- **സെക്ഷൻ 15:** ജലത്തിന്റെ ടാരിഫും മറ്റ് ചാർജുകളും നിശ്ചയിക്കാനും പിരിച്ചെടുക്കാനുമുള്ള അധികാരം അതോറിറ്റിക്കുണ്ട്.
- **സെക്ഷൻ 31:** ജലത്തിന്റെ വില (Cost of Water) വോളിയം അനുസരിച്ചോ മിനിമം നിരക്കിലോ നിശ്ചയിക്കാം.
- **സെക്ഷൻ 32:** മലിനജല സംസ്കരണ ചാർജ്ജ് നിശ്ചയിക്കാം.
- **സെക്ഷൻ 33:** മീറ്റർ വാടക (Meter Rent) ഈടാക്കാം.

.

ഫീസ്, ഡിപ്പോസിറ്റ് & എൻഫോഴ്സ്മെന്റ് (Fees & Section 36)

സെക്ഷൻ 34: കണക്ഷൻ നൽകുമ്പോൾ ഉപഭോക്താവിൽ നിന്ന് സെക്യൂരിറ്റി ഡിപ്പോസിറ്റ് വാങ്ങാം.

സെക്ഷൻ 35: കണക്ഷൻ, ഡിസ്കണക്ഷൻ, ടെസ്റ്റിംഗ് എന്നിവയ്ക്ക് ഫീസ് ഈടാക്കാം.

സെക്ഷൻ 36 (ശക്തമായ നിയമം): * കുടിശ്ശികയുള്ള തുക (Tax, Fee, Rent, Penalty) **റവന്യൂ റിക്കവറി (RR)** വഴി ഈടാക്കാം.

- ഭൂനികുതി കുടിശ്ശിക പോലെ തന്നെ ഇത് നിയമപരമായി പിരിച്ചെടുക്കാം.
- റിക്കവറി നടപടികൾ നടന്നുകൊണ്ടിരുന്നാലും കണക്ഷൻ വിച്ഛേദിക്കാൻ അതോറിറ്റിക്ക് അധികാരമുണ്ട്.

കേരള വാട്ടർ സപ്ലൈ ആൻഡ് സ്പ്രിംഗ് ആക്ട്, 1986

ഗാർഹിക ആവശ്യങ്ങൾ - എന്തൊക്കെ അല്ല? (Non-Domestic Purposes - Section 37)

താഴെ പറയുന്നവ ഗാർഹിക ആവശ്യങ്ങളിൽ (Domestic) ഉൾപ്പെടില്ല:

- വ്യാപാരം, ബിസിനസ്സ്, വ്യവസായം.
- കെട്ടിട നിർമ്മാണം.
- നീന്തൽക്കുളങ്ങൾ, ഫൗണ്ടനുകൾ.
- ഹോട്ടലുകൾ, റെസ്റ്റോറന്റുകൾ, സിനിമ തിയേറ്ററുകൾ.
- വാഹനങ്ങൾ കഴുകുന്ന ഇടങ്ങൾ (വിൽക്കാനോ വാടകയ്ക്കോ ഉള്ളവ).
- പച്ചക്കറിത്തോട്ടങ്ങൾ (വീടിനോട് ചേർന്നുള്ള ചെറിയ തോട്ടങ്ങൾ ഒഴികെ).

കണക്ഷൻ നൽകുന്ന രീതി (Section 38 & 39)

- ഉടമയുടെ സമ്മതപത്രത്തോടെ അപേക്ഷിച്ചാൽ ഗാർഹിക/ഗാർഹികേതര കണക്ഷൻ അനുവദിക്കും.
- മീറ്റർ പോയിന്റ് വരെയുള്ള പൈപ്പ് ലൈനിന്റെ ഉടമസ്ഥാവകാശവും നിയന്ത്രണവും അതോറിറ്റിക്കായിരിക്കും.
- **സെക്ഷൻ 39:** ഗാർഹിക ആവശ്യത്തിനുള്ള വെള്ളം യാതൊരു കാരണവശാലും ഗാർഹികേതര ആവശ്യങ്ങൾക്ക് ഉപയോഗിക്കാൻ പാടില്ല.

മീറ്ററും പരിശോധനയും (Section 42 & 42A)

- **സെക്ഷൻ 42A:** മീറ്ററിൽ രേഖപ്പെടുത്തിയിരിക്കുന്ന അളവ് ഉപഭോക്താവ് ഉപയോഗിച്ചതാണെന്ന് നിയമം കരുതുന്നു (Presumption of correctness). മീറ്റർ പ്രവർത്തനക്ഷമമാണെങ്കിൽ അതിൽ കാണിക്കുന്ന റീഡിംഗ് അംഗീകരിക്കാൻ ഉപഭോക്താവ് ബാധ്യസ്ഥനാണ്
- മീറ്റർ റീഡിംഗിൽ സംശയമുണ്ടെങ്കിൽ ഉപഭോക്താവ് മീറ്റർ ടെസ്റ്റിംഗിന് അപേക്ഷിക്കണം. അല്ലാത്തപക്ഷം റീഡിംഗ് ശരിയാണെന്ന് നിയമപരമായി നിലനിൽക്കും.

ഉപഭോക്താവ് മീറ്റർ തെറ്റാണെന്ന് പരാതിപ്പെട്ടാൽ, നിശ്ചിത ഫീസ് അടച്ച് മീറ്റർ ലാബിൽ പരിശോധിക്കാൻ അപേക്ഷിക്കാം (Rule 17).

ശിക്ഷാ നടപടികൾ (Penalties & Punishments)

- **സെക്ഷൻ 40A:** പൊതു ടാപ്പുകളിൽ നിന്ന് പൈപ്പ് ഇട്ട് വെള്ളം എടുക്കുന്നത് കുറ്റകരമാണ്. 3000 രൂപ പിഴയോ ഒരു മാസം തടവോ ലഭിക്കാം.
- **സെക്ഷൻ 46B:** അനധികൃത കണക്ഷനുകൾ എടുക്കുന്നത് ശിക്ഷാർഹമാണ്.
- **സെക്ഷൻ 46D:** അനധികൃത ഉപയോഗത്തിന് വാട്ടർ അതോറിറ്റിക്ക് ചാർജ് ചുമത്താം. ഇതിനെതിരെ സൂപ്പർഇൻറൻഡിങ് എൻജിനീയർക്ക് (SE) അപ്പീൽ നൽകാം (Section 46E).

കേരള വാട്ടർ സപ്ലൈ ആൻഡ് സ്പ്രിംഗ് ആക്ട്, 1986

വാട്ടർ തൈപ്പ്റ്റ് & ഡാമേജ് (Section 46B & 46C)

കണക്ഷനിലെ നിയമലംഘനങ്ങൾക്കുള്ള ശിക്ഷകൾ:

- **സെക്ഷൻ 46B:** പൈപ്പ് ലൈനിൽ നേരിട്ട് ദ്വാരമുണ്ടാക്കി (Tapping) വെള്ളം എടുക്കുന്നത് ശിക്ഷാർഹമാണ്.
- **സെക്ഷൻ 46C:** അതോറിറ്റിയുടെ പൈപ്പ് ലൈനുകൾക്കോ മീറ്ററുകൾക്കോ കേടുപാടുകൾ വരുത്തുന്നത് കുറ്റകരമാണ്.
- ഇത്തരം കേസുകളിൽ ക്രിമിനൽ നടപടികൾക്ക് പുറമെ, നഷ്ടപ്പെട്ട ജലത്തിന്റെ അളവ് കണക്കാക്കി **പെനാൽറ്റി ചാർജ് (Penalty Charge)** ഈടാക്കാനും അധികാരമുണ്ട്.

കണക്ഷൻ വിച്ഛേദിക്കൽ (Cutting off Water Supply - Section 45)

അതോറിറ്റിക്ക് താഴെ പറയുന്ന സാഹചര്യങ്ങളിൽ വെള്ളം നിർത്തലാക്കാം:

- ബില്ലി അടയ്ക്കാതിരുന്നത്.
- നിയമവിരുദ്ധമായി വെള്ളം ഉപയോഗിച്ചാൽ.
- വൻതോതിൽ ജലനഷ്ടം വരുത്തിയാൽ.
- **സെക്ഷൻ 45A:** വരൾച്ച, അറ്റകുറ്റപ്പണികൾ, അപകടങ്ങൾ എന്നിവ മൂലം ജലവിതരണം തടസ്സപ്പെട്ടാൽ അതോറിറ്റി നഷ്ടപരിഹാരം നൽകാൻ ബാധ്യസ്ഥമല്ല.

കണക്ഷൻ വിച്ഛേദിക്കൽ (Cutting off Water Supply - Section 45)

അതോറിറ്റിക്ക് താഴെ പറയുന്ന സാഹചര്യങ്ങളിൽ വെള്ളം നിർത്തലാക്കാം:

- ബില്ലി അടയ്ക്കാതിരുന്നത്.
- നിയമവിരുദ്ധമായി വെള്ളം ഉപയോഗിച്ചാൽ.
- വൻതോതിൽ ജലനഷ്ടം വരുത്തിയാൽ.
- **സെക്ഷൻ 45A:** വരൾച്ച, അറ്റകുറ്റപ്പണികൾ, അപകടങ്ങൾ എന്നിവ മൂലം ജലവിതരണം തടസ്സപ്പെട്ടാൽ അതോറിറ്റി നഷ്ടപരിഹാരം നൽകാൻ ബാധ്യസ്ഥമല്ല.

അപ്പീൽ നൽകാനുള്ള അധികാരം (Appeals - Section 46E)

ഉദ്യോഗസ്ഥർ എടുക്കുന്ന തീരുമാനങ്ങളിൽ ഉപഭോക്താവിന് പരാതിയുണ്ടെങ്കിൽ:

- സെക്ഷൻ 46D പ്രകാരം ചുമത്തിയ പിഴ അല്ലെങ്കിൽ ചാർജ്ജ് എന്നിവയ്ക്കെതിരെ **സുപ്രണ്ടിംഗ് എൻജിനീയർക്ക് (SE)** അപ്പീൽ നൽകാം.
- പിഴ തുകയുടെ നിശ്ചിത ശതമാനം മുൻകൂട്ടി അടച്ചാൽ മാത്രമേ അപ്പീൽ സ്വീകരിക്കുകയുള്ളൂ.
- ഉത്തരവ് വന്ന് 30 ദിവസത്തിനുള്ളിൽ അപ്പീൽ നൽകിയിരിക്കണം.

കേരള വാട്ടർ സപ്ലൈ ആൻഡ് സിവിൽ എഞ്ചിനീയറിംഗ് ആക്ട്, 1986

ബാച്ചിലർ താമസസ്ഥലങ്ങളുടെ കാറ്റഗറി മാറ്റം (Bachelors' Houses)

- സാധാരണ വീടുകളിൽ ബാച്ചിലർമാർ താമസിക്കുന്നത് 'ലോഡ്ജിംഗ്' അല്ലെങ്കിൽ 'ബോർഡിംഗ് ഹൗസ്' എന്ന പരിധിയിൽ വരാൻ സാധ്യതയുണ്ട്.
- സെക്ഷൻ 37(f) പ്രകാരം ഇത്തരം താമസസ്ഥലങ്ങളെ **ഗാർഹികേതര (Non-domestic)** വിഭാഗത്തിലേക്ക് മാറ്റാൻ അതോറിറ്റിക്ക് അധികാരമുണ്ട്.
- ഇത് വരുമാനം വർദ്ധിപ്പിക്കുന്നതിനായി മീറ്റർ റീഡർമാർ കൃത്യമായി റിപ്പോർട്ട് ചെയ്യേണ്ട കാര്യമാണ്.

കേരള വാട്ടർ സപ്ലൈ ആൻഡ് സ്പ്രിംഗ് ആക്ട്, 1986

പ്രധാന റഗുലേഷൻസ് (Water Supply Regulations)

- **റൂൾ 15:** ബില്ലിലെ തുകയെക്കുറിച്ച് പരാതി നൽകാൻ ഉപഭോക്താവിന് അവകാശമുണ്ട്.
- **റൂൾ 16:** അസിസ്റ്റന്റ് എക്സിക്യൂട്ടീവ് എൻജിനീയർക്ക് (AEE) ഗാർഹിക കണക്ഷൻ ഗാർഹികേതരമായി മാറ്റാൻ അധികാരമുണ്ട്.
- **റൂൾ 17:** മീറ്റർ തെറ്റാണെന്ന് കണ്ടാൽ എക്സിക്യൂട്ടീവ് എൻജിനീയർക്ക് (EE) ബില്ലി് പുനർനിശ്ചയിക്കാം.
- **റൂൾ 22 & 23:** നിയമലംഘനത്തിന് കണക്ഷൻ വിച്ഛേദിക്കാനും പിഴ ചുമത്താനും AEE-യെ ചുമതലപ്പെടുത്തിയിരിക്കുന്നു.

കേരള പബ്ലിക് സർവീസ് ആക്ട് & സർവീസ് റൂൾസ് (KSR)

ഇത് ഉദ്യോഗസ്ഥരുടെ ഭാഗത്തുനിന്നുള്ള വീഴ്ചകൾ തടയാൻ സഹായിക്കുന്നു.

- **ഉത്തരവാദിത്തം:** ഒരു മീറ്റർ റീഡർ മനുഷ്യപൂർവ്വം റീഡിംഗ് എടുക്കാതിരിക്കുകയോ തെറ്റായ റീഡിംഗ് നൽകുകയോ ചെയ്താൽ, അതോറിറ്റിക്കുണ്ടാകുന്ന സാമ്പത്തിക നഷ്ടം ആ ഉദ്യോഗസ്ഥന്റെ ശമ്പളത്തിൽ നിന്ന് ഈടാക്കാൻ നിയമമുണ്ട്.
- **അച്ചടക്ക നടപടികൾ:** കൃത്യനിർവ്വഹണത്തിൽ വീഴ്ച വരുത്തുന്ന ജീവനക്കാർക്കെതിരെ മെമ്മോ നൽകാനും അന്വേഷണം നടത്താനും ഈ നിയമം അധികാരം നൽകുന്നു.

പബ്ലിക് പ്രോപ്പർട്ടി ഡാമേജ് ആക്ട്

[പബ്ലിക് പ്രോപ്പർട്ടി നശിപ്പിക്കുന്നത് തടയൽ]

- പൊതുടാപ്പുകൾ തകർക്കുകയോ, മെയിൻ പൈപ്പ് ലൈനുകൾ ബോധപൂർവ്വം നശിപ്പിക്കുകയോ ചെയ്യുന്നത് ഈ നിയമപ്രകാരം ജാമ്യമില്ലാത്ത കുറ്റമായി കണക്കാക്കാം.

"ജലം അമൂല്യമാണ്, അത് പാഴാക്കാതിരിക്കുക" എന്ന സന്ദേശം ജനങ്ങളിലെത്തിക്കുക. നിങ്ങളുടെ കൃത്യനിഷ്ഠയും സത്യസന്ധതയുമാണ് വാട്ടർ അതോറിറ്റിയുടെ ഏറ്റവും വലിയ മുതൽക്കൂട്ടും വരുമാനവും.

Revenue

Profile

*REVENUE RELATED
IMPORTANT ORDERS*

KERALA WATER &
WASTEWATER
AUTHORITY-01/04
/1984

ORDINANCE

Government of Kerala
1984



Reg. No. KL/TV(N)/12

KERALA GAZETTE
EXTRAORDINARY
PUBLISHED BY AUTHORITY

Vol. XXXIX] Trivandrum, Monday, 3rd December 1984 [No. 1049
12th Aghrayana 1906

GOVERNMENT OF KERALA
Law (Legislation-C) Department
NOTIFICATION

No. 10540/Leg. C2/84/Law. *Dated, Trivandrum, 3rd December, 1984/
12th Aghrayana, 1906.*

The following Ordinance promulgated by the Governor on the 3rd day of December, 1984, is hereby published for general information.

By order of the Governor,
P. P. MATHAI,
Special Secretary (Law).

PRINTED AND PUBLISHED BY THE S. G. P. AT THE GOVERNMENT PRESS,
TRIVANDRUM, 1984.

33/4926/MC

KERALA WATER SUPPLY & SEWERAGE ACT,1986

Act 14 of 1986

(10540/Leg.C2/84/LWA Dt,04.08.1986) Bill passed in the L A)

It shall be deemed to have come into force on the 01.03.1984.

Statement of Objects & Reasons

In 1984 only about 42% of the rural & 70% of the urban population of the state has been provided with protected water supply. It has become impossible due to paucity of funds to cover the rest of the population. The estimate committee of parliament in their 38th report also recommended the formation of an autonomous statutory water supply and sewerage board in each state as an effective means for increasing

the efficiency of financing and operating water supply and sewerage services. The committee of Estimates(Kerala) had also expressed the view that the setting up of a fully autonomous body would be of great help for exploring financial aid from the LIC & other agencies for water supply & sewerage schemes comprising urban & rural areas and its speedy execution and has strongly recommended that government should constitute the Board early as possible.

..... LIC informed state Govt. that they will not finance new water supply & sewerage schemes unless a statutory board is set up. It was therefore considered expedient to establish an autonomous authority viz. KW&WWA. The autonomous character of the authority would enable it to obtain loan from LIC & financial assistance from international financial institution like the world bank and to raise loans by issuing debentures, thereby ensuring the speedy implementation of the much needed water supply & sewerage schemes in the state.

- **Amendment Act 1993**
- **Government have decided to appoint an Accounts Member in the KWA to provide leadership and guidance to its staff to all financial and accounts matters.**

- **Amendment Act 2008**
- **No.1997/Law.B1/2008/Law dtd.5/1/2009)**

- **KERALA WATER AUTHORITY(WATER SUPPLY)**
- **REGULATIONS-1991**
- **(Amendment Regulation 1998)**
- **G.O(P)N0.65/98/IRD dtd.20/06/1998)**

- **KWA (SEWER CONNECTIONS) REGULATIONS, 2000**

THE KERALA WATER SUPPLY AND SEWERAGE ACT, 1986

(Act 14 of 1986)

An Act to provide for the establishment of an autonomous authority for the development and regulation of water supply and waste water collection and disposal in the State of Kerala and for matters connected therewith.

Preamble.--WHEREAS it is considered necessary to provide for the establishment of an autonomous authority for the development and regulation of water supply and waste water collection and disposal in the State of Kerala and for matters connected therewith.

BE it enacted in the Thirty-seventh Year of the Republic of India as follows:--

CHAPTER I

Preliminary

1. *Short title, extent and commencement.* -

- (1) This Act may be called the Kerala Water Supply and Sewerage Act, 1986.
- (2) It extends the whole of the State of Kerala.
- (3) It shall be deemed to have come into force on the 1st day of March, 1984.

2. *Definitions.*--*In this Act, unless the context otherwise requires,*--

- (i) "Authority" means, the Kerala Water Authority constituted under section 3;
- (ii) "cess-pool" includes a settlement tank or other tank to receive or dispose of foul matters from any premises;
- (iii) "Chairman" means the Chairman of the Authority;
- (iv) "communication pipe" means any pipe or system of pipes, along with all fittings thereto, by means of which water is supplied to any premises from the main, and includes a connection pipe, service pipe, meter or other fittings;
- (v) "connection pipe" means any water pipe from a ferrule to stopcock connecting the distribution main with the service pipe;
- (vi) "Consumer" means any person getting the benefit of any water supply or waste water service from the Authority;
- (vii) ¹["domestic sewage" means waste water from any house or residence arising out a personal and normal human activities such as drinking, bathing, washing and cooking ;]
- (viii) "drain" means every part of any conduit laid through, under or above a street, way or land whether public or private by or at the expense of the owner or occupier of any premises for the carriage therefrom of any waste water to any sewer ;

1. Substituted by Act 8 of 2009.

Received the assent of the President on the 4th day of August, 1986 and published in the Kerala Gazette Extraordinary No.736 dated the 4th August, 1986.

KERALA WATER AUTHORITY BOARD

CHAIRMAN- Now ACS WRD

MANAGING DIRECTOR-KWA

FINANCE SECRETARY-GoK

LSGD SECRETARY - GoK

DEVELOPMENT SECRETARY- GoK

LOCAL BODY MEMBER-1

LOCAL BODY MEMBER-2

A member belonging to SC/ST

JOINT MANAGING DIRECTOR-KWA

TECHNICAL MEMBER-KWA

ACCOUNTS MEMBER-KWA

The Willingdon Water Works Rules-1934

In exercise of the powers conferred by Sections 202 to 204 of the Travancore Municipal Regulation V of 1095 as amended by Regulation X of 1108, the Government of His Highness the Maharaja are pleased to make the following Rules:

1.(a)These Rules may be called the "**Willingdon Water Works Rules**" and shall come into force at once.

(b) They shall apply to the Municipal town of Trivandrum.

2.In these Rules unless there be anything repugnant in the subject or context:

(a)"**Municipal Council**" means the Municipal Council, Trivandrum

(b) "**President**" means the President of the Municipal Council, Trivandrum

(c) "**Water Supply**" means the water supply within the Municipal town of Trivandrum. (d)"Regulation" means the Travancore Municipal Regulation of 1095 as amended by Regulation X of 1108;

(e) "**House Connection**" means the connection by pipe from the public water main to the limit of the house or premises concerned or to the meter whichever is further from the main;

(f) "**Communication pipe**" means the pipe that is laid from the end of the house connection and from which pipes called supply pipes are taken off for the purposes of distribution of water.

(g) "**Supply pipe**" means the pipeline that is taken off from communication pipe and from which smaller pipes called "service pipe" are taken to the various parts of the premises or buildings;

(h) '**Service pipe**' means pipe taken off from the supply pipe to the various parts of the premises or buildings to feed taps; and

(i) "**Water supply installation**" means the pipe work and existing within the house or premises concerned excluding the house connection.

3. Except in so far as is otherwise provided in the Regulation or in these Rules, the Water Supply Department shall be responsible for all work connected with water supply.

ACT CONTAINS - CHAPTER XI - 71 SECTIONS

1. PRELIMINARY 9SECTION (1&2)
2. ESTT.CONDUCT OF BUSINESS, FUNCTIONS & POWERS OF THE AUTHORITY (3 TO 15 A)
3. VESTING PROPERTIES,ASSET, LIABILITIES & OBLIGATION & TRANSFER OF EMPLOYEES (16 TO 20)
4. PROPERTY , CONTRACT,FINANCE,ACCOUNTS & AUDIT (21 TO 30)
5. TAXES, FEES 7 CHAGRES (31 TO 36)
6. WATER SUPPLY (37 TO 46 E)
7. SEWERAGE (47 TO 52 A)
8. GENERAL PROVISIONS (53 TO 59)
9. PENALTIES 7 PROCEDURE (60 TO 63)
10. RULES, REGULATIONS & BYE-LAWS (64 TO 65)
11. TRANSITORY PROVISIONS & REPEAL (66 TO 71)

KERALA WATER SUPPLY & SEWERAGE ACT 1986

15. Powers of the Authority.- {1} The Authority shall, subject to the provisions of this Act, have power to do anything which may be necessary or expedient for carrying out its functions under this Act.

(2) Without prejudice to the generality of the foregoing provisions, such power shall include the power--

- (i) to obtain such periodic or specific information from any local body as it may deem necessary;
- (ii) to prepare and carry out schemes for water supply and sewerage and to exercise all powers and perform all functions relating thereto:

Provided that the power of sanctioning schemes costing more than rupees one crore shall be exercised only with the previous approval of the Government;

(iii) to lay down the schedule of fees for all services rendered by the Authority to the Government, local bodies, institutions or individuals, to fix or amend tariffs and charges for water supply and sewerage services and collect all such fees and charges for these services as may be prescribed;

Provided that any revision of tariffs and charges for water supply and sewerage services shall be made only with the previous approval of the Government;

6. Recovery of taxes, fees and other sums due. (1) Any sum due to the Authority on account of any tax, fee, cost of water, cost of collection and exposal of wastewater, meter rent, penalty, damage or surcharge under this Act shall be recoverable arrears of land revenue. (RR) Nothing in sub-section (1) shall affect the power of the Authority to cut off in accordance with the regulations the connection of water supply in the event of non-payment of by the consumer of any dues referred to in that sub-section.

39. *Water supply for domestic purposes not to be used for non-domestic purpose.* -No person shall, except in such circumstances or subject to such conditions as may be provided by the regulations, use or allow to be used water supplied for domestic purposes for any other purpose.

KERALA WATER AUTHORITY (WATER SUPPLY) REGULATIONS,1991

13.ASSESSMENT OF WATER CHARGES - (a) The water consumed at the premises of a consumer shall be assessed at such intervals as decided by the Executive Engineer from time to time, based on meter readings taken from the meter fixed to the house connection at the premises of the consumer.

(b) The Authority may also fix -the monthly rate of water charges of a consumer based on his average consumption of water for any previous six months in the case of existing connections and based on the estimated consumption in the case of new connections and issue a provisional card in Form No. VIII indicating therein the amount of water charges payable by the consumer every month, the date of payment and the institution at which the amount is to be remitted: The charges so fixed shall be revised if the consumption of water at the premises of the consumer is found to have increased or decreased based on the observations of the meter readings taken in the subsequent six months to the last period.

contd.....

(c). The Authority may also introduce a slab system for collection of water charges. The slab so fixed shall be revised if the consumption of water at the premises of the consumer is found to have increased or decreased as the case may be, based on observations of the meter readings taken in the subsequent six months to the last period. The initial average rate for the first six months shall be fixed on the average consumption or metered average consumption of any six month preceding the date of coming into force of the slab system.

(d). If the water charges as provided under classes (b) and (c) of this regulation, already remitted by the consumer is found to be in excess or short based on the meter readings taken subsequently, the consumer shall pay to the Authority the amount short remitted and the Authority shall adjust the amount collected in excess from the consumer in the subsequent payment. An adjustment bill in Form No. IX shall be issued once in every six months to the consumer indicating the excess or short remitted by the consumer.

FORM No. IX
[Referred to at regulation 13 (d)]
KERALA WATER AUTHORITY

Bill (Payable within 30 days)

Water Works Sub Division Section...../.....

Bill No.	Date	Consumer No.
----------	------	--------------

Name : Period of Billing From To

House No..... Consumer Class : Domestic/Non Domestic/Industrial

Street No..... Free Allowance..... KL/month

Present Reading KL

Previous Reading KL

Quantity Consumed KL

Free Allowance if any KL

Chargeable Quantity KL

Meter not working/Not accessible period for which average consumption has been reckoned From To Average Chargeable Quantity

..... KL/Month

Amount to be remitted

1. Domestic Water charges KL @ Rs. /KL	Rs.	Ps.
2. Non-Domestic Water Charges KL @ Rs. /KL		
3. Service Charges for Months @ Rs. /Month		
4. Other Charges		
TOTAL		
Arrears Due From To		
Penalty And Fine		
Amount to be Remitted		

146

LAW OF WATER SUPPLY AND SEWERAGE

Form

I. The excess amount of Rs remitted by you is credited into your account and please pay your monthly amount as per the Provisional Invoice Card From (Month and Year) onwards.

II. Please pay the balance amount of Rs. due from you upto (Month and Year) in addition to your monthly amount as per the Provisional Invoice Card in (Month and year)

Leger Clerk

Junior Superintendent

Assistant Engineer

Adjustment Schedule

Period Reckoned upto	Amount due as above		Amount Remitted		Balance Amount Due to Consumer		Balance Amount Due from Consumer	
	Rs.	Ps.	Rs.	Ps.	Rs.	Ps.	Rs.	Ps.

Remarks:— (Strike out which ever is not applicable)

KERALA WATER AUTHORITY (WATER SUPPLY) REGULATIONS, 1991.

Section 15(b)

“The Authority to exercise a revision of water charges in the demand bills already made and the corresponding corrections in water revenue accounts and ledgers shall be the Executive Engineer and in all such cases of revision of water charge demands already made, the decision of the EE shall be final;

Provided that clerical or other accounting errors found in the water charges demands and bills already made shall be corrected by Assistant Executive Engineer with necessary corrections in the ledger Accounts and records”.

KERALA WATER AUTHORITY (WATER SUPPLY)REGULATIONS,1991

Section 16(b) - Conversion of domestic connection in to non-domestic

“ The AEE shall convert a domestic connection to a non-domestic connection from such date as he may deem fit for the purpose of collecting water charges when the nature of occupancy of a premise is reported, by an officer duly authorized by him or the Authority, to have changed or *the water supplied to the premises used for building purpose or other industrial, commercial or trade activities necessitating revision of tariff*”.

FORMATION OF REGULATORY COMMISSION

KERALA STATE WATER RESOURCES
REGULATORY AUTHORITY BILL - 2012

KWA BOARD DECISION ON- 28/01/2021
Lr.No.KWA/HO/RMC/RI/104/21 - 10/02/2021
REMINDER Dtd. 22/02/2022.

Thirteenth Kerala Legislative Assembly
Bill No. 118

Thirteenth Kerala Legislative Assembly
Bill No. 118

[Translation in English of the “2012-ലെ കേരള സാമ്പന്ന ജലവിഭവ റെഗുലേറ്ററി അതോറിറ്റി ബിൽ” published under the authority of the Governor.]

THE KERALA STATE WATER RESOURCES REGULATORY
AUTHORITY BILL, 2012

A
BILL

to provide for the constitution of the Kerala State Water Resources Regulatory Authority for the State to facilitate effective utilization of water resources within the State, ensure its sustainable and scientific management for drinking, agriculture, industrial and other purposes.

Preamble.—WHEREAS, it is expedient to constitute the Kerala State Water Resources Regulatory Authority for the State to facilitate effective utilization of water resources within the State, to ensure its sustainable and scientific management for drinking, agriculture, industrial and other purposes and matters connected therewith or incidental thereto;

BE it enacted in the Sixty-third Year of the Republic of India, as follows:—

1. *Short title and commencement.*—(1) This Act may be called the Kerala State Water Resources Regulatory Authority Act, 2012.

(2) It shall be deemed to have come into force on the 27th day of February, 2012.

2. *Definitions.*—(1) In this Act, unless the context otherwise requires,—

(a) “Authority” means the Kerala State Water Resources Regulatory Authority constituted under section 3;

(b) “Chairperson” means the Chairperson of the Authority;

(c) “category of use” means the use of water for different purposes such as for domestic, agriculture irrigation, agro-based industries, industrial or commercial, environmental, etc., and includes such other purposes as may be prescribed;

(d) “Government” means the Government of Kerala;

(e) “irrigation project” means a project constructed to provide irrigation facilities to the land situated in the command area in accordance with the project report and orders issued in this regard, as revised from time to time;

1023/2012.

THE KERALA STATE WATER RESOURCES REGULATORY
AUTHORITY BILL, 2012

©
Kerala Legislature Secretariat
2012

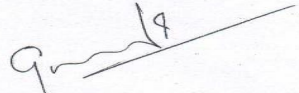
KERALA NIYAMASABHA PRINTING PRESS.

Decision taken at the 418th Meeting of
KWA held on 28/01/2021

Item No. VII (4) KWA – Formation of Regulatory Authority

.Res. No.11124

The Authority discussed the proposal in detail and resolved to submit the proposal on setting up of Independent Water Regulatory Authority to the Government.


SECRETARY
KERALA WATER AUTHORITY

FREE ALLOWANCE UP TO 09/1991

PERIOD	DOMESTIC	NON-DOMESTIC
UP TO 07/1982	Rs.0.20/KL	Rs.0.40/KL
08/1982 TO 12/1984	Rs.0.50/KL	Rs.1.00/KL
01/1985 TO 09/1991	Rs.0.75/KL	Rs.2.00/KL

WATER CHARGE REVISION FROM 01/10/1991 TO TILL DATE

DATE	DURATION
01/10/1991 To 31/03/1993	> 18 months
01/04/1993 To 31/05/1994	> 14 months (proposed for 15% annual increase)
01/06/1994 To 31/03/1999	> 58 months
01/04/1999 To 31/08/2008	> 113 months
01/09/2008 To 30/09/2014	> 66 months(BPL)
01/10/2014 To 31/03/2021	> 85 months
01/04/2021 To 31/03/2022	> 5% Annual increase
01/04/2022 To 01/02/2023	> 5% Annual increase
02/02/23 to till date	> 1 paisa/ litre

G.O.MS:No.231/91/LAD
 Dtd.14/10/1991
 w.e.f 01/10/1991

DOMESTIC

Up to 10KL-Rs.10/-
 10 to30 kl-Rs.10+ Rs.1.5
 30 to 50 KL Rs.40+Rs 2
 Above 50 KL Rs.80+3

NON-DOMESTIC

Up to 50 KL Rs.3/KL with mini Rs.25/-
 Above 50KL Rs.150+Rs.4

INDUSTRIAL

Rs.5/- per KL with minimum Rs.100/-

GOVERNMENT OF KERALA
 Abstract

KERALA WATER AUTHORITY - Water Tariff - Unification and
 revision - Approval Conveyed - Order issued.
 LOCAL ADMINISTRATION (F) DEPARTMENT

G.O.MS.No.231/91/LAD Dated, Thiruvananthapuram, 14-10-1991

Read:- Correspondence resting with letter No.KWA/FM/515/91
 dated 6-7-1991 from the Managing Director, Kerala
 Water Authority, Thiruvananthapuram.

ORDER

With a view to unifying and suitably revising the
 rate of water charges now being levied by the Kerala Water
 Authority from the domestic, non-domestic and industrial
 consumers for the water supplied by the Authority from the
 water supply schemes/systems vested with and/or belonging
 to it, Government are pleased to convey its approval to the
 Authority under the proviso to clause (iii) of sub-section(2),
 of section 15 of the Kerala Water Supply and Sewerage Act,
 1986 for revision of water tariff in its service area as
 under with effect from 1-10-1991.

Consumption per month

(a) Domestic connections

Upto 10,000 litres	Rs.10/-
10,000 to 30,000 litres	Rs.10/- plus Rs.1.50 per 1000 litres in excess of 10,000 litres.
30,000 to 50,000 litres	Rs.40/- plus Rs.2/- per 1000 litres in excess of 30,000 litres.
Above 50,000 litres	Rs.80/- plus Rs.3/- per 1000 litres in excess of 50,000 litres

(b) Non-Domestic connections

Upto 50,000 litres	Rs.3/- per 1000 litres with minimum charge of Rs.25/-
Above 50,000 litres	Rs.150/- plus Rs.4/- per 1000 litres in excess of 50,000 litres.

(c) Industrial connections
For entire consumption

Rs. 5/- per 1000 litres with
minimum charge of Rs. 100/-

By Order of the Governor,
DABU JACOB
Secretary to Government.

To

The Managing Director, Kerala Water Authority, Thiruvananthapuram
The Accountant General (A&E)/(Audit), Kerala, Thiruvananthapuram
The Finance Department (This issues with the concurrence of
the Commissioner & Secretary (Finance)
Stock File.

Forwarded / By Order

SECTION OFFICER

G.O.MS:No.231/91
/LAD
Dtd.14/10/2021
w.e.f 01/10/1991

GO(MS)No.45/93/LAD

Dtd.01/03/93

Domestic

UP TO 10KL-Rs.15/-

10KL TO 30 KL-Rs.15+2/KL

30 KL TO 50 KL-Rs.55+3/KL

ABOVE 50 KL- Rs.115+4/KL

Non-Domestic

UP TO 50 KL-Minimum

RS.50+4/KL

ABOVE 50KL-Rs.200+6/KL

Industrial

Rs.100/-+6/KL

15% Annual increase proposed.

GOVERNMENT OF KERALA
Abstract

Kerala Water Authority - Water Tariff Revision - Approval
Conveyed - Orders issued.

LOCAL ADMINISTRATION (P) DEPARTMENT

G.O.MS.No.45/93/LAD Dated, Thiruvananthapuram, 1--3--1993

G.O.MS.No.231/91/LAD dated 14-10-1991
Letter No.KWA/PH/230/92 dated 10-12-1992 from
the Managing Director, Kerala Water Authority

O R D E R

In the circumstances reported by the Managing Director, Kerala Water Authority in his letter 2302 as second paper above, Government are pleased to convey its approval to the Kerala Water Authority under the proviso to clause (iii) of sub-section (2) of Section 15 of the Kerala Water Supply and Sewerage Act, 1986 for revision of water tariff, now being levied by the Authority from the domestic, non-domestic and industrial consumers for the water supplied by the Authority from the Water Supply Schemes/Systems vested with and/or belonging to it, in its service area as under with effect from 1-4-1993:

<u>Consumption per month</u>	<u>Rate</u>
(a) Domestic Connections	
1. Upto 10,000 litres	Rs.15/- p.m. minimum charges
2. 10,000 to 30,000 litres	Rs.15.00 plus Rs.2.00 per 1000 litres in excess of 10000 litres.
3. 30,000 to 50,000 litres	Rs.55.00 plus Rs.3.00 per 1000 litres in excess of 30000 litres.
4. Above 50,000 litres	Rs.115.00 plus Rs.4.00 per 1000 litres in excess of 50000 litres.
(b) Non-domestic Connections	
1. Upto:50,000 litres	Rs.4.00 per 1000 litres Rs.50.00 minimum charges.
2. Above 50,000 litres	Rs.200.00 plus Rs.6.00 per 1000 litres in excess of 50000 litres.

contd....2

62
- : 2 : -
(c) Industrial Connections

For entire consumption Rs.6.00 per 1000 litres,
Rs.100.00 minimum charges.

2. Government also agree to the proposal for the automatic revision of water tariff by 1% every year from 1994 onwards.

By Order of the Governor,
H.V. MADHAVAN
Secretary to Government.

To

The Managing Director, Kerala Water Authority, Thiruvananthapuram
The Accountant General (A&E)/(Audit), Kerala, Thiruvananthapuram
(This issues with concurrence of the Finance Department)
The Finance Department (vide U.O.No.2463/PU.01/93/Fin.
dated 20-1-1993)
The General Admn. (SO) Department (vide item No.O/A-3 in the
Proceedings of the Council of Ministers dated 27-2-'93)
Stock File

Forwarded / By Order

~~SECTION OFFICER~~

kg/

GO(MS)No.45/93/LAD
Dtd.01/03/93

G.O(MS)No.20/99/Ird
Dtd.23/03/1999
w.e.f 01/04/1999

Domestic
Up to 10 KL-Rs.20/-
10KL to30 KL-Rs.20+3
30KL to 50KL-Rs.80+5
Above 50 KL-Rs.180+7.35

GOVERNMENT OF KERALA

Abstract

Irrigation (Water Supply) Department - Kerala Water Authority - Revision of Water Tariff - from 1-4-1999 - Approval conveyed - Orders issued -

IRRIGATION (WATER SUPPLY) DEPARTMENT

G.O. (Ms) No. 20/99/Ird.; Dated, Thiruvananthapuram 23/3/1999.

- Read:-
1. G.O. (Ms) No. 231/91/LAD dated: 14.10.91.
 2. G.O. (Ms) No. 45/93 LAD dated: Thiruvananthapuram 1.3.1993.
 3. G.O. (Ms) No. 66/94/LAD dated, Thiruvananthapuram 2.4.94.
 4. Letter No. KWA/HO/AD(F)/F6/580/93 Dated: 4.5.95 from the Managing Director, Kerala Water Authority.

ORDER

In the circumstances reported by the Managing Director, Kerala Water Authority in his letter read as 4th paper above, Government are pleased to convey its approval to the Kerala Water Authority under the proviso to clause (iii) of sub-section (2) of section 15 of the Kerala Water Supply and Sewerage Act, 1986 for revision of the water tariff, now being levied by the Authority from the domestic, non-domestic and industrial consumers for the water supplied by the Authority from the Water Supply Schemes/systems vested with and/or belonging to it, in its service area as detailed below.

Consumption per month

Rate

a) Domestic Connections

1. Upto 10,000 litres

At the rate of Rs. 20/- per kilo litre, and Rs. 20/- per month Minimum Charge.

2. 10,000 to 30,000 litres

Rs. 20/- plus @ Rs. 3.00 per every 1000 litres in excess of 10,000 litres.

3. 30,000 to 50,000 litres

Rs. 80/- plus @ Rs. 5.00 per every 1000 litres in excess of 30,000 litres.

4. Above 50,000 litres

Rs. 180/- plus @ Rs. 7.35 per every 1000 litres in excess of 50,000 litres.

P.T.O.

G.O(MS)No.20/99/Ird
Dtd.23/03/1999
w.e.f 01/04/1999

Non-Domestic
Up to 50KL-Rs.100+7.35
Above 50KL-Rs.368+10.6

Industrial
Minimum Rs.200+10.60

- 2 -
- b) Non-Domestic Connections:-
1. Upto 50,000 litres At the rate of Rs. 7.35 per 1000 litres and Rs.100/- Minimum charge.
 2. Above 50,000 litres Minimum charge of Rs. 368/- plus @ Rs. 10.60 per every 1000 litres in excess of 50,000 litres.
- c) Industrial Connections:-
For consumption in a month: @ Rs. 10.60 per 1000 litres and Rs. 200/- Minimum charge.
- d) Through Street Taps:-
(Panchayat/Municipality/ Corporation) @ Rs. 2.00 per 1000 litres
- These revised tariffs will take effect from 1.4.1999.
(By Order of the Governor),
ELIAS GEORGE,
SECRETARY TO GOVERNMENT.
- To
The Managing Director, Kerala Water Authority,
Thiruvananthapuram.
Finance Department.
Accountant General (Audit)/(AGS), Kerala, Thiruvananthapuram
S.F.
O/s.
- Copy to:-
General Admn. (FC) Dept. vide item No. 2715/ dated: 16.3.99.
Private Secretary to Minister (Irrigation)
Personal Asst. to Secretary (Irrigation)
Confidential Asst. to Addl. Secretary (I.S.)

Forwarded/By Order,

SECTION OFFICER.

US/23/3.

Water Resources Department --Kerala Water Authority--Revision of Water Tariff--from 01.09.2008--Approval conveyed--Orders issued.

=====

WATER RESOURCES (WATER SUPPLY - B) DEPARTMENT

G.O (Ms) No. 44/08/WRD

Dated, Thiruvananthapuram, 25.09.2008

Read: 1. G.O. (Ms) No. 20/99/Id dated 23.03.1999

2. Letter No. KWA/HO/RMC/241/2001 dated 06.04.2004 from the Managing Director, Kerala Water Authority

ORDER

As per G.O. read as 1st paper above Government have issued orders to revise the water tariff levied by Kerala Water Authority w.e.f. 01.04.1999.

In the letter read as 2nd paper above, Managing Director, Kerala Water Authority has forwarded a proposal for the revision of the existing water tariff since the cost of operation/production costs of Kerala Water Authority has increased significantly over the years due to the increase in electricity charges, other input costs and the revision of pay scales of its employees. Managing Director, Kerala Water Authority has also reported that KWA needs to repay loans taken from various financial institution and banks. Besides, Kerala Water Authority has to remit monthly electricity charges. The current water tariff was fixed during 1999 and no revision has been effected for the last 10 years. The Kerala Water Authority is therefore, left with no option other than to revise the water tariff suitably.

As per Section 23 of Kerala Water Supply and Sewerages Act, it has been stipulated that, to the extent possible, the functioning of Kerala Water Authority should be carried out without incurring losses and for this the charges and taxes levied by the Authority need to be fixed, accordingly. In the circumstances, it is requested to revise the water charges appropriately to meet the severe financial crisis faced by Kerala Water Authority, to some extent.

Government have examined the matter in detail and are pleased to convey its approval to the Kerala Water Authority under the proviso to clause (iii) of Sub Section (2) of Section 15 of the Kerala Water Supply and Sewerage Act, 1986 for revision of the water tariff, now being levied by the Authority from the domestic, non-domestic and industrial consumers for the water supplied by the Authority from the Water Supply Schemes/systems vested with and/or belonging to it, in its service area as detailed below with effect from 01.09.2008.

G.O (MS)
NO.44/08/WRD
Dtd.25/09/2008
w.e.f 01/09/2008

G.O(MS)NO.44/08/WRD

Dtd.25/09/2008

w.e.f 01/09/2008

DOMESTIC

Up to 5 KL-Rs.20/-

5KLto10KL-Rs.20+4

10KLto20KL-Rs.40+5

20KLto30KL-Rs.90+6

30KLto50KL-Rs.150+14

Above50KL-Rs.430+25

NON-DOMESTIC

Up to15KL-Rs.125+10

15KLto50KL-150+14

Above50KL-Rs.640+25

INDUSTRIAL

Minimum Rs.250+25

CONSUMPTION PER MONTH

RATE

a. Domestic Connections

1. Upto 5,000 litres Rs. 20/-
2. 5,000 to 10,000 litres Rs. 20/- plus @ Rs. 4.00 per every 1000 lit. in excess of 5,000 litres
3. 10,000 to 20,000 litres Rs. 40/- plus @ Rs. 5.00 per every 1000 lit. in excess of 10,000 litres
4. 20,000 to 30,000 litres Rs. 90/- plus @ Rs. 6.00 per every 1000 lit. in excess of 20,000 litres
5. 30,000 to 50,000 litres Rs. 150/- plus @ Rs. 14.00 per every 1000 litres in excess of 30,000 litres
6. Above, 50,000 litres Rs. 430/- plus @ Rs. 25/- per every 1000 litres in excess of 50,000 litres

b. Non - Domestic Connections:-

1. Upto 15,000 litres At the rate of Rs. 10/- per 1000 litres and Rs. 125/- minimum charge
2. 15,000 to 50,000 litres Rs. 150/- plus @ Rs. 14/- per every 1000 litres in excess of 15,000 litres
3. Above 50,000 litres Rs. 640/- plus @ Rs. 25 per every 1000 litres in excess of 50,000 litres.

c. Industrial Connections:-

- For consumption in a month
- @ Rs. 25/- per 1000 litre and Rs. 250/- minimum charge

d. Municipal Taps :-

Rs. 5256/- per year

e. Panchayat Taps :-

Rs. 3500/- per year

It is further ordered that no water charges will be collected from BPL families who consume upto 10,000 litre per month. The water charge amount of BPL families up to 31.08.2008 will be written off. The water charges for BPL families will be reduced to 50% of the existing rate.

**G.O(MS)NO.44/08/WRD
Dtd.25/09/2008
w.e.f 01/09/2008**

By Order of of the Governor
K. JAYAKUMAR
ADDITIONAL CHIEF SECRETARY TO GOVT

To

The Managing Director, Kerala Water Authority, Thiruvananthapuram
The Finance Department
The Accountant General, (Audit)/(A&E), Kerala, Thiruvananthapuram
Director of Public Relations
Stock file/ Office Copy

Forwarded/By Order


Section Officer

**BPL families who
consume up to 10 KL no
water charge.**

G.O(MS)NO.8/09/WRD

Dtd.07/02/2009

w.e.f 01/03/2009

**Partial modifications
Of G.O Dtd.25/05/2008
Domestic connections
30to40KL-Rs.150+10(14)
40to50-Rs.250+14(new)
Above 50 KL
Rs.390+25(430+25)**



GOVERNMENT OF KERALA
Abstract

Water Resources Department --Kerala Water Authority--Revision of Water Tariff--
modified--orders issued.

=====

WATER RESOURCES (WATER SUPPLY - B) DEPARTMENT
G.O. (Ms) No. 8/09/WRD Dated, Thiruvananthapuram. 27.02.2009

=====

Read: G.O. (Ms) No. 44/08/WRD dated 25.09.2008

ORDER

In partial modification of the G.O. read above Government are pleased to revise the
Water Tariff of domestic connections as detailed below w.e.f. 01.03.2009.

CONSUMPTION PER MONTH	RATE
<u>Domestic Connections</u>	
1. Upto 5,000 litres	Rs. 20/-
2. 5,000 to 10,000 litres	Rs. 20/- plus @ Rs. 4.00 per every 1000 litres in excess of 5,000 litres
3. 10,000 to 20,000 litres	Rs. 40/- plus @ Rs. 5.00 per every 1000 litres in excess of 10,000 litres
4. 20,000 to 30,000 litres	Rs. 90/- plus @ Rs. 6.00 per every 1000 litres in excess of 20,000 litres
5. 30,000 to 40,000 litres	Rs. 150/- plus @ Rs. 10.00 per every 1000 litres in excess of 30,000 litres
6. 40,000 to 50,000 litres	Rs. 250/- plus @ Rs. 14.00 per every 1000 litres in excess of 40,000 litres

7. Above, 50,000 litres

Rs. 390/- plus @ Rs. 25/- per every 1000
litres in excess of 50,000 litres

By Order of of the Governor
M.N. GUNAVARDHANAN
Secretary to Government

G.O(MS)NO.8/09/WRD
Dtd.07/02/2009
w.e.f 01/03/2009

To

The Managing Director, Kerala Water Authority, Thiruvananthapuram
The Finance Department
The Accountant General, (Audit)/(A&E), Kerala, Thiruvananthapuram
Director of Public Relations
Stock file/ Office Copy

Copy to:

General Administration (SC) Department vide item No.3141 dated 24.02.2009
PS to Minister (Water Resources Department)
PA to Additional Chief Secretary, Water Resources Department
CA to Special Secretary, Water Resources Department

Forwarded/By Order

Indira KERALA WATER AUTHORITY/1080/2008 dt 07/3/09


Section Officer

Copy to all
CE'S
SE'S
EE'S / REC



**Government of Kerala
Abstract**

Water Resources Department - Kerala Water Authority - Revision of Water Charges -
Sanction accorded - Orders issued.

Water Resources (Water Supply - B) Department

Dated, Thiruvananthapuram, 25/09/2014.

G.O(MS) No.88 /2014/WRD

**GO.(MS).No.88/2014/
WRD**

Read:- 1. G.O(MS)No.44/2008/WRD dated 25.09.2008

2. Lr.No. KWA/RMC/941/2011 of the Managing Director, Kerala Water Authority.-

ORDER

Government are pleased to accord sanction to Kerala Water Authority to revise water
Charges as follows w.e.f. 01.10.2014:

	Category and consumption level per month	Tariff	
		Fixed	Variable
1		DOMESTIC	
	Upto 5000 litres	Nil	Rs. 4/KL with min.Rs.20
	5000 to 10000 litres	Nil	Rs. 20 plus Rs. 4/KL
	10000 to 15000 litres	Nil	Rs. 40 plus Rs.5.00 per every 1000 litres in excess of 10,000 litres.
	15000 to 20000 litres	Nil	Rs. 6.00 per every 1000 litres for the entire consumption
	20000 to 25000 litres	Nil	Rs. 7.00 per every 1000 litres for the entire consumption
	25000 to 30000 litres	Nil	Rs. 9.00 per every 1000 litres for the entire consumption
	30000 to 40000 litres	Nil	Rs. 12.00 per every 1000 litres for the entire consumption
	40000 to 50000 litres	Nil	Rs. 14.00 per every 1000 litres for the entire consumption
	above 50000 litres	Nil	Rs. 700.00 plus Rs.40.00 per every 1000 litres in excess of 50,000 litres
(a) No water charges will be collected from BPL families who consume up to 15,000 litres per month.			
(b) For flats fixed charges will be @ Rs.50/- per dwelling unit			

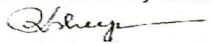
**Dtd.25/09/2014
w.e.f 01/10/2014**

GO.(MS).
 No.88/2014/WRD
 Dtd.25/09/2014
 w.e.f 01/10/2014

3	NON DOMESTIC		
	For consumption in a month	Rs. 50/-	Rs. 15/KL with Min Rs.150/-
	Upto 15000 litres		
	15000 to 30000 litres		Rs.225 Plus Rs.21.00 per every 1000 litres in excess of 15,000 litres
	30000 to 50000 litres		Rs.540 plus Rs.28.00 per every 1000 litres in excess of 30,000 litres
	above 50000 litres		Rs. 1100 plus Rs.40.00 per every 1000 litres in excess of 50,000 litres
4	INDUSTRIAL		
	For consumption in a month	Rs.150/-	Rs. 40/KL with min Rs.250/-
5	Sewerage Charges will be applicable @ 10% of water charges payable by those consumers who have availed sewerage connections		
6	The rate per tap per year for Rural and Urban Public Hydrants will be as follows:		
	Municipal Taps	Rs. 7,884/- per year	
	Panchayat Taps	Rs. 5,250/- per year	
7	The bulk water supply (Excluding Tanker Lorry) to Local Self Govt bodies /communities will be charged @Rs.6/K.L. For Tanker Lorry supply the rate is Rs.60/KL		

By Order of the Governor,
V.J.KURIAN
 Additional Chief Secretary to Government.

To
 The Managing Director, Kerala Water Authority, Thiruvananthapuram.
 The Pri.Accountant General (A&E), (Audit), Kerala, Thiruvananthapuram.
 The Finance Department (Vide U.O No.93028/PUC1/13/Fin dated 31.10.2013)
 The web & New Media, Information & Public Relations Department
 Stock file/Office Copy

Forwarded / By Order

 Section Officer

Kerala Gazette No. 41 dated 17th October 2017.

PART I



GOVERNMENT OF KERALA

Abstract

WATER RESOURCES DEPARTMENT—KERALA WATER AUTHORITY—WATER CHARGES
REVISED TARIFF IN RESPECT OF DOMESTIC CONNECTIONS—DETAILS
ELABORATED—MODIFIED-ORDERS ISSUED

WATER RESOURCES (WATER SUPPLY-B) DEPARTMENT

G. O. (Ms.) No. 92/2014/WRD.

Dated, Thiruvananthapuram, 30th September 2014.

Read:—1. G. O. (Ms.) No. 88/2014/WRD dated 25-9-2014.

*2. Letter No. KWA/RMC/941/2011, dated 29-9-2014 of the
Managing Director, Kerala Water Authority.*

ORDER

1. As per the Government Order read above, Government have accorded sanction to Kerala Water Authority to revise water charges w.e.f. 1-10-2014. With regard to the tariff in respect of domestic connections ordered in the G. O., Managing Director, Kerala Water Authority, as per the letter read above has proposed elaboration of the category, consumption level and tariff with a view to making it more unambiguous.

G. 38(a)/2017/DTP.

**G.O(MS)
NO.92/2014/WRD
Dtd.30/09/2014
w.e.f.01/10/2014**

2. Government have examined the proposal in detail and are pleased to elaborate tariff in respect of domestic connections ordered in the Government Order read above as follows:

<i>Category and consumption level</i>	<i>Tariff</i>	
	<i>Fixed</i>	<i>Variable</i>
1		Domestic
Upto 5000 litres	Nil	~ 4.00 per 1000 litres with Minimum ~ 20.00
Above 5000 to 10000 litres	Nil	~ 20.00 plus ~ 4.00 per 1000 litres in excess of 5000 litres
Above 10000 to 15000 litres	Nil	~ 40.00 plus ~ 5.00 per 1000 litres in excess of 10000 litres
Above 15000 to 20000 litres	Nil	~ 6.00 per every 1000 litres for the entire consumption (0 to 20000 litres)
Above 20000 to 25000 litres	Nil	~ 7.00 per every 1000 litres for the entire consumption (0 to 25000 litres)
Above 25000 to 30000 litres	Nil	~ 9.00 per every 1000 litres for the entire consumption (0 to 30000 litres)
Above 30000 to 40000 litres	Nil	~ 12.00 per every 1000 litres for the entire consumption (0 to 40000 litres)
Above 40000 to 50000 litres	Nil	~ 14.00 per every 1000 litres for the entire consumption (0 to 50000 litres)
Above 50000 litres	Nil	~ 700.00 plus ~ 40.00 per every 1000 litres in excess of 50000 litres
(a)	No water charges will be collected from BPL families who consume up to 15000 litres per month.	

G.O(MS)NO.92/2014/WRD
Dtd.30/09/2014
w.e.f.01/10/2014

3. The Government Order read above stands modified to the above extent.

By order of the Governor,

V. J. KURIAN,
Additional Chief Secretary to Government.

To

The Managing Director, Kerala Water Authority, Thiruvananthapuram.

The Prl. Accountant General (A&E), (Audit), Kerala, Thiruvananthapuram.

The Finance Department (Vide U.O. No. 93028/PUC1/13/Fin dated
31-10-2013).

The Web & New Media, Information & Public Relations Department

Stock file/Office Copy.

Copy to:

PS to Hon. Minister, Water Resources.

Disposal leading to G. O. (Ms.) No. 88/2014/WRD dated 25-9-2014.

General Administration (SC) Dept.

GOVERNMENT OF KERALA

Abstract

WATER RESOURCES DEPARTMENT—EXISTING RATE OF WATER USER CHARGES—NOTIFIED AS FLOOR RATE FOR ALL CATEGORIES AS PART OF IMPLEMENTING STATE LEVEL REFORMS FOR STRENGTHENING LOCAL BODIES TO MAKE THE STATE ELIGIBLE FOR ADDITIONAL BORROWING OF 2 % OF GROSS STATE DOMESTIC PRODUCT (GSDP)—ORDERS ISSUED

WATER RESOURCES (WATER SUPPLY-B) DEPARTMENT

G.O. (Ms.) No. 9/2021/WRD.

Dated, Thiruvananthapuram, 10th February, 2021.

Read:—(1) G.O (Ms) No. 88/2014/WRD dated 25-9-2014

(2) G.O (Ms)No. 92/2014/WRD dated 30-9-2014.

(3) Letter F. No. 40/(06)/PF-S/2017-18/Vol. V dated 17-5-2020 from Government of India, Ministry of Finance, Department of Expenditure (Public finance-State Division)

(4) Minutes of the review meeting held on 22-6-2020 by the Hon'ble Chief Minister.

ORDER

In the wake of negative impact on resources of Central & State Governments due to COVID-19 pandemic, Ministry of Finance, Government of India had allowed additional borrowing of 2% (including 1% unconditional borrowing) of GSDP to the States for the financial year 2020-21 subject to the implementation of following four State level reforms as per letter read above.

- a. Implementation of One Nation One Ration Card System;
- b. Ease of doing business reform;
- c. Urban Local body/ utility reforms (reforms for Strengthening Local Bodies); and
- d. Power Sector Reforms.

2. As per the reforms for Strengthening Local Bodies, the State will have to notify floor rates of user charges in respect of the provision of water-supply, drainage and sewerage which reflect current costs/ past inflation.

3. Accordingly, Government hereby notify the existing water charges including Sewerage charges, as ordered vide the G. Os read above and appended to this Order, as floor rates with 5% annual increase from next financial year onwards for all categories as part of implementing reforms in this sector.

By order of the Governor,

T. K. JOSE,
Additional Chief Secretary.



Water
Charge 5%
Increase
Order

G.O(Ms)No.9/2021/
WRD dtd.10/2/21

compose.kerala.gov.in
egazette.kerala.gov.in
printing.kerala.gov.in



Regn.No. KERBIL/2012/45073
dated 2012-09-05 with RNI
Reg No.KL/TV(N)/634/2021-2023

കേരള സർക്കാർ
GOVERNMENT OF KERALA

കേരള ഗസറ്റ്
KERALA GAZETTE

ആധികാരികമായി പ്രസിദ്ധപ്പെടുത്തുന്നത്
PUBLISHED BY AUTHORITY

ചൊവ്വ, 2021 നവംബർ 02
Tuesday, 02th November 2021

1197 തുലാം 17
17th Thulam 1197

വാല്യം 10
Vol. X

1943 കാർത്തികം 11
11th Karthika 1943

നമ്പർ }
No. } 43

Part I

Water Resources Department

©
കേരള സർക്കാർ
GOVERNMENT OF KERALA
2021

This is a digitally signed Gazette.
Authenticity may be verified through <https://compose.kerala.gov.in/>



LAST WT ORDER
01/10/2014

**WATER TARIFF 5%
INCREASED w.e.f
01/04/2021**

**GAZATTE DTD.02/11/2021
ORDER No.
GO(Ms)No.9/2021/WRD**

To:

1. The Managing Director, Kerala Water Authority, TVPM
2. The Principal Accountant General (Audit/A&E), Kerala Thiruvananthapuram
3. Finance (Planning-A) Department
4. I &PR (Web &New Media) Department
5. Stock file/Office Copy

Tariff from 1-4-2021

<i>Category and consumption per month</i>		<i>Fixed charge</i>	<i>Tariff</i>
			<i>Variable charge</i>
1	Domestic		
	Up to 5000 litres	Nil	Rs. 4.20 per 1000 litres with minimum Rs. 21.00
	Above 5000 to 10000 litres	Nil	Rs. 21.00 plus Rs. 4.20 per 1000 litres in excess of 5000 litres
	Above 10000 to 15000 litres	Nil	Rs. 42.00 plus Rs. 5.25 per 1000 litres in excess of 10000 litres
	Above 15000 to 20000 litres	Nil	Rs. 6.30 per every 1000 litres for the entire consumption (0 to 20000 litres)
	Above 20000 to 25000 litres	Nil	Rs. 7.35 per every 1000 litres for the entire consumption (0 to 25000 litres)
	Above 25000 to 30000 litres	Nil	Rs. 9.45 per every 1000 litres for the entire consumption (0 to 30000 litres)
	Above 30000 to 40000 litres	Nil	Rs. 12.60 per every 1000 litres for the entire consumption (0 to 40000 litres)
	Above 40000 to 50000 litres	Nil	Rs. 14.70 per every 1000 litres for the entire consumption (0 to 50000 litres)
	Above 50000 litres	Nil	Rs. 735.00 plus 42.00 per every 1000 litres in excess of 50000 litres

Note:—(a) No water charges will be collected from BPL families consume up to 15000 litres per month.

(b) For flats fixed charges will be @ Rs. 52.50 per dwelling unit.



**WATER TARIFF 5%
INCREASED
w.e.f 01/04/2021**

WATER TARIFF 5%
INCREASED w.e.f
01/04/2021

2 Non Domestic			
	For consumption in a month		
	Up to 15000 litres		Rs. 15.75 per 1000 litres with minimum Rs. 157.50
	Above 15000 to 30000 litres	Rs.52.50	Rs. 236.25 plus Rs. 22.05 per every 1000 litres in excess of 15000 litres
	Above 30000 to 50,000 litres		Rs. 567.00 plus Rs. 29.40 per every 1000 litres in excess of 30000 litres
	Above 50000 litres		Rs. 1155.00 plus Rs. 42.00 per every 1000 litres in excess of 50000 litres
3 Industrial			
	For consumption in a month	Rs.157.50	Rs. 42.00 per 1000 litres with minimum Rs. 262.50
4	Sewerage charges will be applicab @ 10.05% of water charges payable by those consumers who have availed sewerage connections.		
5	The rate of per tap per year for Rural and Urban Public Hydrants		
	Municipal Taps		Rs. 8278.20 per Year
	Panchayath Taps		Rs. 5512.50 per Year
6	Bulk Supply		
	The bulk water supply (Excluding Tanker Lorry) to Local Self Govt.		Rs. 6.30 per 1000 litres
	Tanker Lorry Supply		Rs. 63.00 per 1000 litres at filling point plus Conveyance charge Rs. 40 Kilo Meter and Administrative charge Rs. 315 upto 6000 liters Rs. 525 above 6000 liters



GAZATTE

DTD.15/02/202

²WATER
TARIFF 5%
INCREASED
w.e.f
01/04/2022

compose.kerala.gov.in
egazette.kerala.gov.in
printing.kerala.gov.in



Regn.No. KERBIL/2012/45073
dated 2012-09-05 with RNI
Reg No.KL/TV(N)/634/2021-2023

കേരള സർക്കാർ
GOVERNMENT OF KERALA

കേരള ഗസറ്റ്
KERALA GAZETTE

ആധികാരികമായി പ്രസിദ്ധപ്പെടുത്തുന്നത്
PUBLISHED BY AUTHORITY

ചൊവ്വ, 2022 ഫെബ്രുവരി 15
Tuesday, 15th February 2022

1197 കുംഭം 3
3rd Kumbham 1197

വാല്യം 11
Vol. XI

1943 മാഘം 26
26th Magha 1943

നമ്പർ } 7
No. }

Part I

Water Resources Department

©
കേരള സർക്കാർ
GOVERNMENT OF KERALA
2022

This is a digitally signed Gazette.
Authenticity may be verified through <https://compose.kerala.gov.in/>





GOVERNMENT OF KERALA

ABSTRACT

WATER RESOURCES DEPARTMENT—EXISTING RATE OF WATER USER CHARGES—NOTIFIED AS FLOOR RATE FOR ALL CATEGORIES AS PART OF IMPLEMENTING STATE LEVEL REFORMS FOR STRENGTHENING LOCAL BODIES TO MAKE THE STATE ELIGIBLE FOR ADDITIONAL BORROWING OF 2% OF GROSS STATE DOMESTIC PRODUCT (GSDP)—ORDERS ISSUED

WATER RESOURCES (WATER SUPPLY-B) DEPARTMENT

G. O. (Ms.) No. 9/2021/WRD.

Dated, Thiruvananthapuram, 10th February 2021.

Read:—(1) G. O. (Ms.) No. 88/2014/WRD dated 25-9-2014.

(2) G. O. (Ms.) No. 92/2014/WRD dated 30-9-2014.

(3) Letter F. No. 40/(06)/PF-S/2017-18/Vol.V dated 17-5-2020 from Government of India, Ministry of Finance, Department of Expenditure (Public Finance-State Division).

(4) Minutes of the review meeting held on 22-6-2020 by the Hon'ble Chief Minister.

ORDER

In the wake of negative impact on resources of Central & State Governments due to COVID-19 pandemic, Ministry of Finance, Government of India had allowed additional borrowing of 2% (including 1% unconditional borrowing) of GSDP to the States for the financial year 2020-21 subject to the implementation of following four State level reforms as per letter read above.

- Implementation of One Nation One Ration Card System;
- Ease of doing business reform;
- Urban Local body/utility reforms (reforms for Strengthening Local Bodies); and
- Power Sector Reforms.

2. As per the reforms for Strengthening Local Bodies, the State will have to notify floor rates of user charges in respect of the provision of water-supply, drainage and sewerage which reflect current costs/past inflation.

3. Accordingly, Government hereby notify the existing water charges including Sewerage charges, as ordered vide the G.Os read above and appended to this Order, as floor rates with 5% annual increase from next financial year onwards for all categories as part of implementing reforms in this sector.

By Order of the Governor,

T. K. JOSE,
Additional Chief Secretary.



G.O(MS)No.9/2021/WRD
DTD.10/02/2021

(1)	Category and consumption per month (2)	Revised Tariff from 1-4-2022 to 31-3-2023	
		Fixed charge (3)	Variable charge (4)
1. Domestic			
	Up to 5000 litres	Nil	₹ 4.41 per 1000 litres with minimum ₹ 22.05
	Above 5000 to 10,000 litres	Nil	₹ 22.05 plus ₹ 4.41 per 1000 litres in excess of 5000 litres
	Above 10,000 to 15,000 litres	Nil	₹ 44.10 plus ₹ 5.51 per 1000 litres in excess of 10000 litres
	Above 15,000 to 20,000 litres	Nil	₹ 6.62 per every 1000 litres for the entire consumption (0 to 20000 litres)
	Above 20,000 to 25,000 litres	Nil	₹ 7.72 per every 1000 litres for the entire consumption (0 to 25000 litres)
	Above 25,000 to 30,000 litres	Nil	₹ 9.92 per every 1000 litres for the entire consumption (0 to 30000 litres)
	Above 30,000 to 40,000 litres	Nil	₹ 13.23 per every 1000 litres for the entire consumption (0 to 40000 litres)
	Above 40,000 to 50,000 litres	Nil	₹ 15.44 per every 1000 litres for the entire consumption (0 to 50000 litres)
	Above 50,000 litres	Nil	₹ 772.00 plus ₹ 44.10 per every 1000 litres in excess of 50000 litres
<i>Note:</i> (a) No water charges will be collected from BPL families consume up to 15000 litres per month.			
(b) For flats fixed charges will be @ ₹ 55.13 per dwelling unit.			
2. Non Domestic			
	For consumption in a month	₹ 55.13	
	Up to 15000 litres		₹ 16.54 per 1000 litres with minimum ₹ 165.40
	Above 15000 to 30000 litres		₹ 248.10 plus ₹ 23.15 per every 1000 litres in excess of 15000 litres
	Above 30000 to 50000 litres		₹ 595.35 plus ₹ 30.87 per every 1000 litres in excess of 30000 litres
	Above 50000 litres		₹ 1212.75 plus ₹ 44.10 per every 1000 litres in excess of 50000 litres



**WATER TARIFF 5%
INCREASED w.e.f
01/04/2022**

(1)	(2)	(3)	(4)
3.	Industrial		
	For consumption in a month	₹ 165.38	₹ 44.10 per 1000 litres with minimum ₹ 275.63
4.	Sewerage charges will be applicable @ 11.02% of water charges. Payable by those consumers who have availed sewerage connections.		
5.	The rate of per tap per year for Rural and Urban Public Hydrants.		
	Municipal Taps		₹ 8692.11 per year
	Panchayath Taps		₹ 5788.13 per year
6.	Bulk Supply		
	The bulk water supply (Excluding Tanker Lorry) to Local Self Govt.		₹ 6.62 per 1000 litres
	Tanker Lorry Supply		₹ 66.15 per 1000 litres at filling point plus Conveyance charge ₹ 42 per KM and Administrative charge ₹ 330.75 up to 6000 litres ₹ 551.25 above 6000 litres

Note: The above rates are subject to annual revision as per G.O.(Ms.)No. 9/2021/WRD dated 10-2-2021 for all categories.

**WATER TARIFF 5%
INCREASED w.e.f
01/04/2022**



**Proceedings of the Managing Director, Kerala Water Authority
Thiruvananthapuram**

No. KWA/HO/RMC/941/2011.

7th February 2023.

Sub:—Kerala Water Authority—Revision of water charge—Increase of One Paisa per Litre—Orders Issued—Reg.

Read:—G. O. (Ms.) No. 11/2023/WRD dated 3rd February 2023.

As per the Government Order read above, Government have accorded sanction to Kerala Water Authority to increase the water charges by one paisa per litre across all categories of consumers. This increase will have effect from the date of Government Order (i.e. 3-2-2023). The Government order is enclosed. Revised Water Tariff w.e.f. 3rd February 2023 is attached for ready reference.

Jalabhavan,
Thiruvananthapuram.

VENKATESAPATHY, S. IAS
Managing Director.

Category and consumption per month	Revised Tariff w.e.f. 3-2-2023	
	Fixed charge	Variable charge
(1)	(2)	(3)
1. Domestic		
Up to 5000 litres	Nil	₹ 14.41 per 1000 litres with minimum ₹ 72.05
Above 5000 to 10000 litres	Nil	₹ 72.05 plus ₹ 14.41 per 1000 litres in excess of 5000 litres
Above 10000 to 15000 litres	Nil	₹ 144.10 plus ₹ 15.51 per 1000 litres in excess of 10000 litres
Above 15000 to 20000 litres	Nil	₹ 16.62 per every 1000 litres for the entire consumption (0 to 20000 litres)
Above 20000 to 25000 litres	Nil	₹ 17.72 per every 1000 litres for the entire consumption (0 to 25000 litres)
Above 25000 to 30000 litres	Nil	₹ 19.92 per every 1000 litres for the entire consumption (0 to 30000 litres)
Above 30000 to 40000 litres	Nil	₹ 23.23 per every 1000 litres for the entire consumption (0 to 40000 litres)
Above 40000 to 50000 litres	Nil	₹ 25.44 per every 1000 litres for the entire consumption (0 to 50000 litres)
Above 50000 litres	Nil	₹ 1272.00 plus ₹ 54.10 per every 1000 litres in excess of 50000 litres

	(1)	(2)	(3)
<i>Note: (a) No water charges will be collected from BPL families who consume up to 15000 litres per month.</i>			
<i>(b) For flats fixed charges will be @ ₹ 55.13 per dwelling unit.</i>			
2. Non Domestic			
For consumption in a month			
Up to 15000 litres			₹ 26.54 per 1000 litres with minimum ₹ 265.40 (10000 litres)
Above 15000 to 30000 litres	₹ 55.13		₹ 398.10 plus ₹ 33.15 per every 1000 litres in excess of 15000 litres
Above 30000 to 50000 litres			₹ 895.35 plus ₹ 40.87 per every 1000 litres in excess of 30000 litres
Above 50000 litres			₹ 1712.75 plus ₹ 54.10 per every 1000 litres in excess of 50000 litres
3. Industrial			
For consumption in a month	₹ 165.38		₹ 54.10 per 1000 litres with minimum ₹ 541.00 (10000 Litres)
4.	Sewerage charges will be applicable @ 11.02% of water charges. Payable by those consumers who have availed sewerage connections.		
5.	The rate per tap per year for Rural and Urban Public Hydrants.		
	Corporation/Municipal Taps		₹ 21838.68 per year
	Panchayath Taps		₹ 14559.12 per year
6.	Bulk Supply		
	The bulk water supply (Excluding Tanker Lorry) to Local Self Govt.		₹ 16.62 per 1000 litres
	Tanker Lorry Supply		₹ 76.15 per 1000 litres at filling point plus Conveyance charge ₹ 42 per Kilometer and Administrative charge ₹ 330.75 up to 6000 litres ₹ 551.25 above 6000 litres



കേരള വാട്ടർ അതോറിറ്റി

ജലഭവൻ,
വാട്ടർ അതോറിറ്റി ക്യാമ്പസ്
വെള്ളയമ്പലം

നമ്പർ: KWA-JB/6521/2025-R1(RMC)

തീയതി: 06-10-2025

സർക്കുലർ

വിഷയം: കെ.ഡബ്ല്യു.എ. - ആർ.എം.സി. - മീറ്റർ കേടായതും കഴിശ്ശികയുള്ളതുമായ വാട്ടർ കണക്ഷനുകളിലെ വിച്ഛേദന നടപടികൾ - സംബന്ധിച്ച്

സ്വപന : 20-08-2025 ലെ റവന്യൂ മീറ്റിംഗിലെ നിർദ്ദേശം.

വാട്ടർ അതോറിറ്റിയുടെ പ്രധാന വരുമാനമാർഗ്ഗം വാട്ടർ ചാർജ്ജും, നോൺ പ്ലാൻ ഫണ്ടുമാണ്. സർക്കാരിൽ നിന്നും ലഭിക്കുന്ന നോൺ പ്ലാൻ തുകയും തനത് ഫണ്ടും (റവന്യൂ വരുമാനം) ഉപയോഗിച്ചാണ് ദൈനംദിന പ്രവർത്തനങ്ങൾ, അറ്റകുറ്റപ്പണികൾ, കുറണ്ട് ചാർജ്ജ്, അണ നിർവഹണ ചിലവുകൾ, വായ്പ തിരിച്ചടവുകൾ, ജീവനക്കാർക്കും, വിരമിച്ച ജീവനക്കാർക്കുള്ള ആനുകൂല്യങ്ങൾ എന്നിവ നൽകുന്നതിനായി വിനിയോഗിച്ചുകൊണ്ടിരുന്നത്. മുൻ വർഷങ്ങളിലെ വൈദ്യുതി കഴിശ്ശിക അതോറിറ്റിയുടെ നോൺ പ്ലാനിൽ നിന്നും പത്ത് വർഷ കാലയളവിൽ തുല്യ വിഹിതങ്ങളായി ഈടാക്കുമെന്ന വ്യവസ്ഥയിൽ സർക്കാർ എളുപ്പത്തത്തിനാൽ നിവർത്തി നോൺ പ്ലാൻ ഗ്രാൻറ് ലഭിക്കുന്നില്ല. ഇക്കാരണത്താൽ ജലവിതരണ പ്രവർത്തികളുടെ നടത്തിപ്പ്, ജീവനക്കാരുടെയും, പെൻഷൻക്കാരരുടെയും ആനുകൂല്യവും നൽകുന്നതിൽ കാലതാമസം എന്നിവ വന്നിട്ടുണ്ട്. മുൻ വർഷങ്ങളെ അപേക്ഷിച്ച് കണക്ഷനുകളുടെ എണ്ണത്തിൽ വർദ്ധനവുണ്ടായിട്ടുണ്ട് 31 റവന്യൂ ഡിവിഷനുകളിൽ 11 റവന്യൂ ഡിവിഷനുകൾ മാത്രമാണ് ഈ സാമ്പത്തിക വർഷം 60% ത്തിന് മുകളിൽ വാട്ടർ ചാർജ്ജ് പിരിച്ചെടുക്കുന്നത്. മാത്രമല്ല പ്രതിമാസ വാട്ടർ ചാർജ്ജ് കളക്ഷനിൽ നിന്നും 10 കോടി രൂപ വൈദ്യുതി ചാർജ്ജ് ഒടുക്കത്തിനായി എസ്പ്രോ അക്കൗണ്ട് തുടങ്ങിയിട്ടുണ്ട്. ആയാതിനാൽ പ്രതിമാസ ഡിമാൻഡ് പൂർണ്ണമായും പിരിച്ചെടുക്കേണ്ടതുണ്ട് വാട്ടർ ചാർജ്ജ് പൂർണ്ണമായും പിരിച്ചെടുക്കുന്നതിന്റെ ഭാഗമായി കഴിശ്ശികയുള്ളതും കേടായ മീറ്റർ മാറ്റിവയ്ക്കാത്തതുമായ കണക്ഷനുകൾ വാട്ടർ സപ്ലൈ റെഗുലേഷനിൽ വിച്ഛേദനത്തിന് മുൻപ് സീൽക്കേണ നടപടികളായ കഴിശ്ശിക വിവരങ്ങൾ സൂചിപ്പിച്ച് കൊണ്ടുള്ള വിച്ഛേദന നോട്ടീസ് നൽകൽ, വിച്ഛേദിക്കുന്നതിന് മുൻപ് ഫോൺ വഴി ഉപഭോക്താവിനെ അറിയിക്കൽ തുടങ്ങിയവ കൃത്യമായും പാലിക്കേണ്ടതുണ്ട് വാട്ടർ ചാർജ്ജ് പൂർണ്ണമായും പിരിച്ചെടുക്കുന്നതിന്റെ ഭാഗമായി വിച്ഛേദനനടപടികൾ സീൽക്കേണോട് താഴെ പറയുന്ന മാനദണ്ഡങ്ങൾ ഉൾപ്പെടുന്ന കണക്ഷനുകൾ മാത്രമാണെന്ന് ഉറപ്പുവരുത്തേണ്ടതാണ്.

**Disconnection
circular**

- a. നാല് മാസത്തിലധികമായി (2 ദൈനംദിന ബില്ലുകൾ) കഴിശ്ശികയുള്ള ഗാർഹിക കണക്ഷനുകൾ.
- b. രണ്ട് മാസത്തിലധികമായി കഴിശ്ശികയുള്ള ഗാർഹികേതര, വ്യാവസായിക, ബ്യൂഷ്യൽ കണക്ഷനുകൾ.
- c. റീഡിങ് എടുക്കുമ്പോൾ മീറ്റർ കേടായതാണെന്ന് കണ്ടെത്തിയാൽ, മീറ്റർ മാറ്റി വയ്ക്കണമെന്ന വിവരം ഉപഭോക്താവിനെ രേഖാമൂലം അറിയിച്ചതിന് ശേഷം രണ്ട് മാസത്തിനുള്ളിൽ മീറ്റർ മാറ്റി സ്ഥാപിക്കാത്ത ഗാർഹിക കണക്ഷനുകൾ.
- d. റീഡിങ് എടുക്കുമ്പോൾ മീറ്റർ കേടായതാണെന്ന് കണ്ടെത്തിയാൽ, മീറ്റർ മാറ്റി വയ്ക്കണമെന്ന വിവരം ഉപഭോക്താവിനെ രേഖാമൂലം അറിയിച്ചതിന് ശേഷം ഒരു മാസത്തിനുള്ളിൽ മീറ്റർ മാറ്റി സ്ഥാപിക്കാത്ത ഗാർഹികേതര, വ്യാവസായിക, ബ്യൂഷ്യൽ കണക്ഷനുകൾ.

- e. അവശ്യ സർവീസുകളായ ആശുപത്രി, സർക്കാർ സ്കൂൾ, അംഗനവാടി, പോലീസ് സ്റ്റേഷൻ, ഫയർ ഫോഴ്സ്, ക്ഷേമ സ്ഥാപനങ്ങൾ തുടങ്ങിയ സ്ഥാപനങ്ങൾ ഒഴികെ.
- f. വിച്ഛേദിക്കുന്ന കണക്ഷനുകളിലെ വാട്ടർ മീറ്റർ ഉപജോഷതാവ് സ്വന്തം ചിലവിൽ സ്ഥാപിച്ചതാണെങ്കിൽ അവ രസീത് കൈപ്പറ്റി ഉപജോഷതാവിനെ ഏല്പിക്കുന്നു എന്നത്.
- g. വാട്ടർ കണക്ഷനുകൾ വിച്ഛേദിക്കുന്നത് പരമാവധി സ്റ്റാന്റിംഗ് പോസ്റ്റിങ്ങ് ആയിരിക്കണം എന്നത്.
- h. വിച്ഛേദിക്കുന്ന കണക്ഷനുകളിൽ നിന്നും ദൃഢപരയാഗം നടക്കുന്നുണ്ടോയെന്നും, വിച്ഛേദിക്കുന്ന കണക്ഷനുകളിലെ ജല ലഭ്യതയുള്ള മറ്റു സ്പ്രോതസ്സുകൾ ഉണ്ടോയെന്ന കാര്യങ്ങൾ നിരീക്ഷിക്കുന്നു എന്നത്.
- i. വിച്ഛേദിക്കുന്ന കണക്ഷനുകളിൽ നിലനിൽക്കുന്ന കടിശ്ശിക പിരിച്ചെടുക്കുന്നതിനുള്ള നടപടികൾ സ്വീകരിക്കുന്നു എന്നത്.
- j. പകൽ സമയത്ത്, അതായത് വൈകുന്നേരം ആറ് മണിക്ക് മുമ്പായിരിക്കണം കണക്ഷൻ വിച്ഛേദിക്കേണ്ടത്. വിച്ഛേദിക്കുന്നതിനായി മതിൽ ചാടിക്കടന്നോ അതിക്രമിച്ചോ പോകാൻ പാടില്ല. കൂടാതെ ഉപജോഷതാവിനോട് സൗമ്യമായി പെരുമാറണം എന്നത്.

വിശ്വസ്തയോടെ,

P B Nooh IAS
MANAGING DIRECTOR

സ്വീകർത്താവ്: ചീഫ് എഞ്ചിനീയർ,
ദക്ഷിണ മേഖല / മധ്യ മേഖല / ഉത്തര മേഖല

- പകർപ്പ്:
1. എല്ലാ സൂപ്പ്രണ്ടിങ്ങ് എഞ്ചിനീയർമാർക്കും
 2. എല്ലാ എക്സിക്യൂട്ടീവ് എഞ്ചിനീയർമാർക്കും
 3. എല്ലാ റവന്യൂ ഓഫീസർമാർക്കും
 4. എല്ലാ അസിസ്റ്റന്റ് എക്സിക്യൂട്ടീവ് എഞ്ചിനീയർമാർക്കും



കേരള വാട്ടർ അതോറിറ്റി

Jalabhavan
Thiruvananthapuram - 695033
Kerala - India

ജോയിന്റ് മാനേജിങ് ഡയറക്ടറുടെ നടപടി ക്രമം തീരുവനത്തപ്പലം

ഹാജർ : ഡോ. ബിനു ഗ്രാൻസിസ് ഐ.എ.എസ്

വിഷയം: കെ.ഡബ്ല്യു.എ. - ആർ.എം.സി. - വാട്ടർ ചാർജ് സംബന്ധിച്ച ഉപഭോക്താക്കളുടെ പരാതികൾ തീർപ്പാക്കുന്നതിനായി സംസ്ഥാന തലത്തിലും സർക്കിൾ തലത്തിലും സ്ഥിരം പരാതി പരിഹാര കമ്മിറ്റി രൂപീകരിച്ച് ഉത്തരവ് പുറപ്പെടുവിക്കുന്നു.

No. KWA-JB/4961/2024-R1(RMC)

Dated: 02-01-2026

പരാമർശം: 1. 21-01-2025 -ന് നടന്ന 438 മത് ബോർഡ് തീരുമാനം.

ഉത്തരവ്

വാട്ടർ ചാർജ് സംബന്ധിച്ച ഉപഭോക്താക്കളുടെ പരാതികൾ പരിഹരിക്കുന്നതിനായി സ്ഥിരം പരാതി പരിഹാര കമ്മിറ്റി രൂപീകരിക്കാൻ സൂചന പ്രകാരം നടന്ന ബോർഡ് യോഗത്തിൽ തീരുമാനിച്ചു. ഇതിന്റെ അടിസ്ഥാനത്തിൽ കേരള വാട്ടർ അതോറിറ്റിയിൽ സംസ്ഥാന തലത്തിലും സർക്കിൾ തലത്തിലും സ്ഥിരം പരാതി പരിഹാര സമിതികൾ രൂപീകരിക്കുന്നു.

സർക്കിൾ തല ഉപഭോക്തൃ പരാതി പരിഹാര സമിതി :

സർക്കിൾ തലത്തിലുള്ള കമ്മിറ്റിയുടെ കൺവീനർ ആയി സുപ്രഭാഷിന്റെ എഞ്ചിനീയറും, കമ്മിറ്റി അംഗങ്ങൾ ആയി സർക്കിൾ ഓഫീസിലെ അക്കൗണ്ട്സ് ഓഫീസർ, പരാതിയുമായി ബന്ധപ്പെട്ട ഡിവിഷനിലെ എക്സിക്യൂട്ടീവ് എഞ്ചിനീയർ, പരാതിയുമായി ബന്ധപ്പെട്ട ഡിവിഷനിലെ റവന്യൂ ഓഫീസർ എന്നിവർ അടങ്ങുന്നതായിരിക്കും. കമ്മിറ്റിയിലെ മൂഴ്വൻ അംഗങ്ങളും പങ്കെടുത്താൽ മാത്രമേ ക്വാറം പൂർത്തിയാകുകയുള്ളൂ. കൺവീനർക്കോ മറ്റ് അംഗങ്ങൾക്കോ ഏകപക്ഷീയമായി തീരുമാനമെടുക്കാൻ അധികാരമുണ്ടായിരിക്കുന്നതല്ല.

ഉപഭോക്താക്കൾ നൽകുന്ന പരാതികൾ ഡിവിഷൻ തലത്തിൽ എക്സിക്യൂട്ടീവ് എഞ്ചിനീയറോ റവന്യൂ ഓഫീസറോ പരിശോധിച്ച് നൽകിയ പരിഹാര നിർദ്ദേശത്തിൽ തൃപ്തിയില്ലാത്ത ഉപഭോക്താക്കളുടെ പരാതികൾ മാത്രമേ സർക്കിൾ തല ഉപഭോക്തൃ പരാതി പരിഹാര സമിതിയുടെ പരിഗണനയിൽ സ്വീകരിക്കേണ്ടതുള്ളൂ. കമ്മിറ്റിക്ക് നേരിട്ട് ലഭിക്കുന്ന ഒരു പരാതിയും പരിഗണിക്കാൻ പാടുള്ളതല്ല. ഈ കമ്മിറ്റി എല്ലാ മാസവും മൂന്നാമത്തെ വെള്ളിയാഴ്ച കൂടേണ്ടതും (അവധി / മറ്റ് അസൗകര്യങ്ങൾ

എന്നിവയാണെങ്കിൽ അടുത്ത പ്രവർത്തി (ദിനം), കൂടി എടുക്കുന്ന തീരുമാനങ്ങൾ കമ്മിറ്റി അംഗങ്ങൾ നാലുപേരും ഒപ്പിടേണ്ടതും, കമ്മിറ്റി എടുക്കുന്ന തീരുമാനം കൺവീനർ ഉത്തരവായി പുറപ്പെടുവിക്കേണ്ടതും ഇത് തൊട്ട് അടുത്തുകൂടുന്ന കമ്മിറ്റിയിൽ വായിച്ച് അംഗീകരിക്കേണ്ടതും മിനിറ്റിസ് ബുക്കിൽ രേഖപ്പെടുത്തേണ്ടതുമാണ്. കമ്മിറ്റി കൂടി ഇളവുകൾ അനുവദിക്കുന്നത് ഒരു റെജിസ്റ്ററിൽ എഴുതി സൂക്ഷിക്കേണ്ടതുമാണ്. ആവശ്യാനുസരണം കമ്മിറ്റിയ്ക്ക് ഒന്നിൽ കൂടുതൽ തവണ (ഒരു മാസത്തിൽ) നടപടി ക്രമം പാലിച്ച് കൂടാവുന്നതാണ്.

ഒരു സാമ്പത്തികവർഷം നൽകപ്പെട്ട ഇളവുകളും, പരിഹരിച്ച പരാതികളുടെയും വിശദമായ റിപ്പോർട്ട് ഏപ്രിൽ മാസം ആദ്യ ആഴ്ചയിൽ സർക്കിൾ ഓഫീസിൽ നിന്നും റവന്യൂ മോണിറ്ററിങ് സെല്ലിൽ നൽകേണ്ടതാണ്. ഇത്തരത്തിൽ സർക്കിൾ തലത്തിൽ ലഭിക്കുന്ന റിപ്പോർട്ട് ക്രോഡീകരിച്ച് അതോറിറ്റി ബോർഡിൽ സമർപ്പിക്കുന്നതാണ്.

സർക്കിൾ തല ഉപഭോക്തൃ പരാതി പരിഹാര സമിതി പരിഗണിക്കുന്ന പരാതികളുടെ മാനദണ്ഡങ്ങൾ :

1. വിവിധ കാരണങ്ങളാൽ ജല വിതരണം ദീർഘകാലം മുടങ്ങിയ പ്രദേശങ്ങളിൽ നൽകിയിട്ടുള്ള ബില്ലുകൾ സംബന്ധിച്ച പരാതികൾ.
2. ഗാർഹിക കണക്ഷനുകളിലെ അറിയപ്പെടാത്തയുള്ള ലീക്കേജ് (Hidden leakage) മൂലം ഉണ്ടായ അധിക ബില്ലുകൾ സംബന്ധിച്ച പരാതികൾ.
3. കേടായ വാട്ടർ മീറ്റർ, എയർ പ്രഷർ എന്നിവ മൂലം വരുന്ന അധിക ബില്ലുകൾ സംബന്ധിച്ച പരാതികൾ.
4. ഗാർഹിക ആവശ്യങ്ങൾക്ക് നൽകിയിട്ടുള്ള വാട്ടർ കണക്ഷനുകൾ, ഉപഭോക്താവ് ആവശ്യപ്പെടാതെ ഗാർഹികേതര കണക്ഷനുകളായി മാറ്റിയത് സംബന്ധിച്ചുള്ള പരാതികൾ.
5. കാൽകലേഷൻ തെറ്റുമുലമുണ്ടായ അധിക ബില്ലുകൾ (ഉദാ. കൺസ്യൂമർ സർവീസ് ചെയ്യുമ്പോൾ വരുന്ന അധിക ബില്ലിന്, സാധാരണ ബില്ലിംഗ് സൈക്കിൾ അല്ലാതെ ബില്ലിന് ചെയ്യുന്നത് വഴിയുണ്ടാകുന്ന അധിക ബില്ലിന്) സംബന്ധിച്ച പരാതികൾ.
6. നിർമാണ ആവശ്യങ്ങൾക്കായി എടുത്ത സ്പെഷ്യൽ കണക്ഷനുകൾ യഥാസമയം ഗാർഹിക വീടാഗത്തിലേയ്ക്ക് മാറ്റാത്തത് മൂലമുണ്ടായ പരാതികൾ (അപേക്ഷ നൽകുന്ന ദിവസം മാത്രം പരിഗണിക്കേണ്ടതാണ്).
7. ദീർഘകാലമായി റീഡിംഗ് എടുക്കാൻ കഴിയാത്ത കണക്ഷനുകളിൽ (ആറ് ബില്ലിംഗ് സൈക്കിളുകളിൽ അധികമായി - Door Lock/No access/Same reading/No consumption) റീഡിംഗ് ലഭ്യമാകുമ്പോൾ വരുന്ന അധിക ബില്ലുകൾ സംബന്ധിച്ച പരാതികൾ.
8. ഒറ്റ റീഡിംഗിൽ വരുന്ന ഭീമമായ തുകകൾ സംബന്ധിച്ച പരാതികൾ.
9. ഉപയോഗിക്കാതെ അടച്ചിട്ടിരുന്ന വീടുകളിൽ വരുന്ന അധിക ബില്ലുകൾ സംബന്ധിച്ച പരാതികൾ.
10. മറ്റ് സമാന സ്വഭാവമുള്ള പരാതികൾ.

സർക്കിൾ തല ഉപഭോക്തൃ പരാതി പരിഹാര സമിതിയുടെ അധികാരങ്ങൾ:

1. നിലവിലെ ഉത്തരവനുസരിച്ച് ലീക്ക് ആനുകൂല്യം നൽകുന്നതിനുള്ള പരമാവധി കാലാവധി ആറ് മാസമാണ്. എന്നാൽ ദീർഘ കാലമായി വീട് അടച്ചിട്ടത് കാരണം റീഡിംഗ്, ഡോർ ലോക്ക് രേഖപ്പെടുത്തിയിട്ടുള്ള കണക്ഷനുകളിൽ ലീക്ക് സംഭവിച്ചാൽ ലീക്ക് കാലാവധി ആറ് മാസമെന്നത് പരമാവധി ഒരു വർഷം വരെ നൽകാവുന്നതാണ്.

2. ഗാർഹികേതര കണക്ഷനുകൾക്ക് നിലവിൽ ലീക്ക് ആനുകൂല്യം നൽകുന്നില്ല. ചോർച്ച മൂലം വാട്ടർ ചാർജിന് അനുസൃതമായി സീവറജ് ചാർജിൽ വർദ്ധനവുണ്ടാകുന്ന ഗാർഹികേതര ഉപഭോക്താക്കൾക്ക് ലീക്ക് കാലയളവിന് മുമ്പുള്ള മാസത്തെ സീവറേജ് ചാർജോ അല്ലെങ്കിൽ ലീക്ക് കാലയളവിന് മുമ്പുള്ള ആറ് മാസത്തെ ജല ഉപഭോഗത്തിന്റെ ആവരേജ് പ്രകാരമുള്ള സീവറേജ് ചാർജോ ഏതാണോ കൂടുതൽ അത് ഈടാക്കേണ്ടതാണ്.
3. നോൺ ഡ്യാമസ്റ്റിക്, ഇൻഡസ്ട്രിയൽ, സ്പെഷ്യൽ കണക്ഷനുകളിൽ ഒറ്റതവണ (OTS) പരിഗണിക്കുമ്പോഴും പൊതുവായ പരാതികൾ പരിഹരിക്കുമ്പോഴും കമ്മിറ്റിയ്ക്ക് മൂന്ന് (3) ലക്ഷം രൂപ വരെ ഇളവ് ചെയ്യാവുന്നതാണ്. മൂന്ന് (3) ലക്ഷത്തിന് കൂടിയുള്ള പരാതികൾ സംസ്ഥാന പരാതി പരിഹാര കമ്മിറ്റിയുടെ പരിഗണനയ്ക്കായി സമർപ്പിക്കേണ്ടതാണ്.
4. ഓവർസിയർ / മീറ്റർ റീഡറുടെ റിപ്പോർട്ടിന്റെ അടിസ്ഥാനത്തിൽ ഒരു പ്രത്യേക പ്രദേശത്ത് / ഒരു കണക്ഷനിൽ റീരീലകാലത്തേക്ക് പൂർണ്ണമായും വെള്ളം വെള്ളം ലഭ്യമാക്കിയിരുന്ന കാലയളവിൽ ഈ അബാക്കസിൽ മിനിമമോ അതിൽ കൂടുതൽ വാട്ടർ ചാർജും ഫൈനും വരുന്ന കണക്ഷനുകളുടെ തുക പൂർണ്ണമായും ഒഴിവാക്കാവുന്നതാണ്. ജലം ലഭ്യമാകാത്തതിടത്തോളം ടി കണക്ഷനുകൾ താൽക്കാലികമായി (DR ഡിസ്കണക്ഷൻ) വിച്ഛേദിക്കേണ്ടതാണ്.
5. മീറ്റർ ജർക്കിങ് ഓവർ റൺ തുടങ്ങിയ കാരണങ്ങളാൽ അമിതമായ ബില്ലിംഗ് വന്നാൽ ടി കണക്ഷനിലെ താമസക്കാരുടെ എണ്ണം, ടി പ്രദേശത്തെ ജല വിതരണം എന്നിവയുടെ അടിസ്ഥാനത്തിൽ വാട്ടർ ചാർജ് പുനഃക്രമീകരിച്ച് നൽകാവുന്നതാണ്. ഇത്തരം കണക്ഷനുകളിൽ മീറ്റർ മാറ്റി സ്ഥാപിക്കേണ്ടതുമാണ്. എയർ പ്രഷർ മൂലം അധിക ബില്ലിംഗ് വന്ന പരാതികൾ പരിഹരിക്കുമ്പോൾ എയർ വാൽവ് റെസിപ്പിക്കാൻ നിർദ്ദേശിക്കുകയും റെസിപ്പിച്ചു എന്ന് ഉറപ്പ് വരുത്തുകയും ചെയ്യേണ്ടതാണ്. (എണ്ണം കണക്കാക്കുന്നതിന് ഉപഭോക്താവിന്റെ റേഷൻ കാർഡ് അടിസ്ഥാന രേഖയായി കണക്കാക്കേണ്ടതാണ്, അല്ലെങ്കിൽ മൂൻ റീഡിങ്ങിനെ അടിസ്ഥാനപ്പെടുത്തി നൽകാവുന്നതാണ്).
6. ചാർജ് സംബന്ധിച്ച കോടതി വ്യവഹാരങ്ങൾ നിലനിൽക്കുന്ന കണക്ഷനുകളിൽ ഉപഭോക്താവ് ഒത്തുതീർപ്പിന് തയ്യാറാണെങ്കിൽ അത്തരത്തിലുള്ള പരാതികൾക്ക് മുൻഗണന നൽകി നിർദ്ദേശങ്ങൾക്ക് വിധേയമായി പരിഹരിക്കുകയും കോടതിയിൽ നിന്ന് കേസ് പീൻവലിക്കുന്നതിനുള്ള സമ്മതപത്രം വാങ്ങുകയും വേണം.
7. റവന്യൂ റിക്കവറി നടപടി ആരംഭിച്ച പരാതികളിൽ റവന്യൂ ഡിപ്പാർട്ട് മെന്റിന്റെ അനുമതിയോടുകൂടി വിച്ഛേദന സമയത്തെ കഴിശ്ശിക ഈടാക്കി പരാതി പരിഹരിക്കാവുന്നതാണ്. ഇത്തരം പരാതികളിൽ റവന്യൂ നടപടികൾക്കായി റവന്യൂ ഡിപ്പാർട്ട് മെന്റിൽ അടക്കേണ്ട ഫീസ് പരാതിക്കാരൻ നേരിട്ട് റവന്യൂ ഡിപ്പാർട്ട് മെന്റിൽ അടച്ചുവെന്ന് ഉറപ്പ് വരുത്തിയതിന് ശേഷം മാത്രമേ ലെഡ്ജറിൽ നിന്നും ഇളവ് ചെയ്യുവാൻ പാടുള്ളൂ. റവന്യൂ ഡിപ്പാർട്ട് മെന്റും വാട്ടർ അതോറിറ്റിയും തമ്മിൽ ഒരു തർക്കത്തിന് ഒരു കാരണവശാലും ഇടവരാതെ നോക്കേണ്ടതാണ്.
8. വിച്ഛേദിച്ച ഗാർഹിക കണക്ഷനുകളിൽ വാട്ടർ ചാർജ് പൂർണ്ണമായും അടയ്ക്കുകയും എന്നാൽ സർവീസ് ചാർജ് അടയ്ക്കാതെ അനധികൃതമായി കണക്ഷൻ പുനഃസ്ഥാപിക്കുകയും ചെയ്തതായി കണ്ടെത്തിയാൽ (തുടർന്നും ഗാർഹിക ഉപയോഗം ആണെങ്കിൽ മാത്രം) ടി കണക്ഷനുകളിൽ സർവീസ് ചാർജും വിച്ഛേദിച്ചിട്ടുള്ള ഒരു വർഷത്തിലെ ഏറ്റവും വലിയ ഉപയോഗത്തിന്റെ വാട്ടർ ചാർജും വാട്ടർ സപ്ലൈ റെഗുലേഷൻ പ്രകാരമുള്ള ഫൈനും ഈടാക്കി കണക്ഷൻ റഗുലറൈസ് ചെയ്ത് നൽകാവുന്നതാണ്. ഗാർഹികേതര കണക്ഷനുകൾക്ക് ഇത് ബാധകമല്ല.
9. ഭീമമായ കഴിശ്ശിക വന്നു വിച്ഛേദിച്ചതും റവന്യൂ റിക്കവറി നടപടികൾ ആരംഭിക്കാത്തതുമായ കണക്ഷനുകളിൽ വാട്ടർ ചാർജിന്റെ മൂന്നിൽ ഒന്ന് (33.33%) അടയ്ക്കുന്ന മുറയ്ക്ക് കണക്ഷൻ

പുനഃസ്ഥാപിച്ചു നൽകുകയും ഫൈൻ ഇനത്തിൽ വന്നിട്ടുള്ള തുക മാനദണ്ഡങ്ങൾക്ക് അനുസൃതമായി കറവ് നൽകാവുന്നതും (റവന്യൂ റിക്കവറിയുടെ ഭാഗമായി ഈടാക്കുന്ന 9% ഫൈൻ വിച്ഛേദന തീയതിക്ക് ശേഷമുള്ളത്) ബാക്കി തുക തവണകളായി അടക്കുവാൻ അവസരം നൽകാവുന്നതുമാണ്.

10. ജലമോഷണം റിപ്പോർട്ട് ചെയ്തതുമായി ബന്ധപ്പെട്ട പരാതികൾ കമ്മിറ്റി പരിഗണിക്കാൻ പാടുള്ളതല്ല.
11. ഉപഭോക്താക്കളിൽ നിന്നും ലഭിക്കുന്ന പരാതികൾ സർക്കിൾ തലത്തിൽ ഞ്ചികരിച്ചിട്ടുള്ള പരാതി പരിഹാര കമ്മിറ്റി തീർപ്പ് കൽപ്പിക്കേണ്ടതാണ്. പരിഹരിക്കാൻ കഴിയാതെ വരുന്നവ വിശദമായ റിപ്പോർട്ടും, ഉപാർശയും സഹിതം സംസ്ഥാന പരാതി പരിഹാര സ്ഥിര കമ്മിറ്റിക്ക് നൽകേണ്ടതാണ്.

സംസ്ഥാന തല ഉപഭോക്തൃ പരാതി പരിഹാര സ്ഥിതി :

സർക്കിൾ തലത്തിൽ പരാതി പരിഹാര സ്ഥിര കമ്മിറ്റി എടുക്കുന്ന അപേക്ഷയിൽമേൽ അപ്പീൽ സമർപ്പിക്കുന്ന വിഷയങ്ങളിലും, മൂന്ന് (3) ലക്ഷത്തിൽ മേൽ വരുന്ന ഇളവ് സംബന്ധിയായ പരാതികൾ പരിഗണിക്കുന്നതിനായി സംസ്ഥാന പരാതി പരിഹാര സ്ഥിര കമ്മിറ്റി ഞ്ചികരിക്കുന്നു. ഈ കമ്മിറ്റിക്ക് അപേക്ഷകളിൽ മേൽ തീരുമാനം എടുക്കുന്നതിന് അപരിമിതമായ അധികാരം ഉണ്ടായിരിക്കുന്നതാണ്.

സംസ്ഥാന പരാതി പരിഹാര സ്ഥിര കമ്മിറ്റി കൺവീനർ ആയി അക്കൗണ്ട്സ് മെമ്പറും, കമ്മിറ്റി അംഗങ്ങൾ ആയി ഫീനാൻസ് മാനേജർ & ചീഫ് അക്കൗണ്ട്സ് ഓഫീസർ, അക്കൗണ്ട്സ് ഓഫീസർ (ആർ.എം.സി.) എന്നിവർ അടങ്ങുന്നതായിരിക്കും.

ഈ കമ്മിറ്റി മൂന്ന് മാസത്തിലൊരിക്കൽ കൂട്ടുകയും സർക്കിൾ തലത്തിൽ പരാതി പരിഹാര സ്ഥിര കമ്മിറ്റി പരിഗണിച്ച വിഷയത്തിൽ മേൽ വന്നിട്ടുള്ള അപ്പീൽ, മൂന്ന് (3) ലക്ഷത്തിന് മേൽ വരുന്ന ഇളവ് സംബന്ധമായ പരാതികൾ എന്നിവ പരിശോധിക്കുന്നതാണ്. സർക്കിൾ തലത്തിലെ പരാതി പരിഹാര സ്ഥിര കമ്മിറ്റി തീർപ്പ് കൽപ്പിച്ച് 30 ദിവസത്തിനകം നൽകുന്ന അപ്പീൽ അപേക്ഷ മാത്രമേ പരിഗണിക്കപ്പെടുകയുള്ളൂ. സമയപരിധി കഴിഞ്ഞു ലഭിക്കുന്ന അപേക്ഷകൾ കമ്മിറ്റിയുടെ വീവേചന അധികാരവും അപ്പീൽ അപേക്ഷയുടെ വ്യാപ്തിയും അനുസരിച്ച് പരിഗണിക്കുന്നതാണ്.

ഡോ. ബിനു ഫ്രാൻസിസ്, ഐ.എ.എസ്.
Signed by
ടോയിന്ദുപ്രഭാഷിൻ ഡയറക്ടർ
Date: 02-01-2026 21:04:23

- To
1. എല്ലാ സർക്കിൾ സൂപ്രണ്ടിന് എഞ്ചിനീയർമാർക്കും - നിർദേശങ്ങൾ കർശനമായി പാലിക്കേണ്ടതാണ്
 2. എല്ലാ അക്കൗണ്ട്സ് ഓഫീസർമാർക്കും (സർക്കിൾ)
 3. എല്ലാ ഡിവിഷൻ എക്സിക്യൂട്ടീവ് എഞ്ചിനീയർമാർക്കും
 4. എല്ലാ റവന്യൂ ഓഫീസർമാർക്കും



കേരള വാട്ടർ അതോറിറ്റി

ജലഭവൻ,
വാട്ടർ അതോറിറ്റി ക്യാമ്പസ്
വെള്ളയമ്പലം

നമ്പർ. **KWA/HO/RMC/R1/950/2020**

തീയതി: 27-09-2025

സർക്കുലർ

വിഷയം: കെ.ഡബ്ല്യു.എ. - ആർ.എം.സി. - റവന്യൂ വരുമാനം വർദ്ധിപ്പിക്കുന്നതിനും, ഉപഭോക്താക്കളുടെ പരാതികൾ പഹരിക്കുക, റവന്യൂ സംബന്ധിച്ച പ്രവർത്തികൾ കൃത്യമായി മോണിറ്റർ ചെയ്യുന്നതിനുമായുള്ള പൊതുവായ നിർദ്ദേശങ്ങൾ.
സൂചന : 1) 12/05/2005 ലെ ഈ കാര്യാലയത്തിലെ ഉത്തരവ് നമ്പർ. KWA/HO/AM-16/RMC.
2) 31/12/2020 ലെ ഈ കാര്യാലയത്തിലെ ഉത്തരവ് നമ്പർ. KWA/HO/RMC/R1/950/2020.
3) 07.08.2025 ലെ മാനേജിങ് ഡയറക്ടറുടെ ഉത്തരവ് നമ്പർ KWA-JB/4168/2025 - AE2(OP).

Circular related to
revenue collection
complaints activities
dated-27-09-2025

കേരള വാട്ടർ അതോറിറ്റിയിൽ നിലവിൽ 47 ലക്ഷത്തിൽപരം കണക്ഷനുകൾ ഉണ്ട്. 'ജൽ ജീവൻ മിഷൻ പൂർത്തിയാകുന്നതോടു കൂടി കണക്ഷനുകളുടെ എണ്ണം 70 ലക്ഷത്തിലധികം ആകുന്നതാണ്. നിലവിൽ ദൈമാസ റീഡിങ് സമ്പ്രദായമാണ് കേരള വാട്ടർ അതോറിറ്റി നടപ്പിലാക്കിയിരിക്കുന്നത്. റീഡിങ് പ്രവർത്തനങ്ങൾ സുഗമമാക്കുന്നതിനായി ആയിരത്തോളം പാം ഹെൽഡ് മെഷീനുകൾ വാങ്ങി നൽകിയിട്ടുണ്ട്. ഇപ്പോൾ റീഡിങ് എടുക്കുന്നതിനു വേണ്ടി സ്വീരം മീറ്റർ റീഡർമാർ, ഡിപ്ലോയഡ് മീറ്റർ റീഡർമാർ, HR മീറ്റർ റീഡർമാർ, കടുംബശ്രീ മീറ്റർ റീഡർമാർ ഉൾപ്പെടെ രണ്ടായിരത്തിലധികം മീറ്റർ റീഡർമാരാണ് ഉള്ളത്.

മീറ്റർ റീഡർമാർ കേരള വാട്ടർ അതോറിറ്റിയുടെ "ക്ലബ്ബും പൊതുജനങ്ങളുമായി നിരന്തര സമ്പർക്കം പുലർത്തുന്നവരുമാണ്". അതോറിറ്റിയുടെ റവന്യൂ വരുമാനം മീറ്റർ റീഡർമാരുടെ പ്രവർത്തനങ്ങളെ കൂടി ആശ്രയിച്ചിരിക്കുന്നു. നിലവിൽ നമ്മുടെ റവന്യൂ വരുമാനവും ചിലവും തമ്മിൽ വലിയ അന്തരം ആണുള്ളത്. ആയതിനാൽ വരുമാനം വർദ്ധിപ്പിച്ച് ടി അന്തരം കറയ്ക്കുന്നത് അതോറിറ്റിയുടെ നിലനിൽപ്പിന് അത്യന്താപേക്ഷിതമാണ്. ആയതിനാൽ മീറ്റർ റീഡർമാർ / റവന്യൂ ജീവനക്കാർ താഴെ പറയുന്ന നിർദ്ദേശങ്ങൾ കർശനമായും പാലിക്കേണ്ടതാണ്. ടി നിർദ്ദേശങ്ങൾ പാലിക്കുന്നില്ലെന്ന് അസിസ്റ്റന്റ് എഞ്ചിനീയർ/ഹെഡ് ക്ലാർക്ക്/മീറ്റർ ഇൻസ്പെക്ടർ എന്നിവർ ഉറപ്പ് വരുത്തേണ്ടതാണ്.

നിർദ്ദേശങ്ങൾ :

- 1. മീറ്റർ റീഡർമാർ റീഡിങ് എടുക്കാൻ പോകുമ്പോൾ റൂട്ടിൽ കാണുന്ന പ്രശ്നങ്ങൾ അതായത് പ്രവർത്തനരഹിതമായ മീറ്ററുകൾ, ചോർച്ച, അനധികൃതമായ ജലച്ചുഷണം, പൊതു ടാപ്പുകളുടെ ദുരുപയോഗം, മീറ്ററുകളിൽ നിന്ന് റീഡിങ് എടുക്കാൻ കഴിയാത്ത അവസ്ഥ എന്നിവ അതാത് സെക്ഷൻ ഓഫീസുകളിൽ സൂക്ഷിച്ചിട്ടുള്ള 'മീറ്റർ റീഡേഴ്സ് ക്ലബ്ബിന്റെ' രജിസ്റ്ററിൽ നിർബന്ധമായും രേഖപ്പെടുത്തേണ്ടതാണ്. ഈ രജിസ്റ്റർ അസിസ്റ്റന്റ് എഞ്ചിനീയർ/ഹെഡ് ക്ലാർക്ക്/മീറ്റർ ഇൻസ്പെക്ടർ എന്നിവർ അതാത് ദിവസം പരിശോധിച്ച് ഒപ്പിടേണ്ടതും യഥാസമയം വേണ്ട നടപടികൾ സ്വീകരിക്കേണ്ടതുമാണ്. അടിയന്തിര പ്രാധാന്യമുള്ളവ അടുത്ത ദിവസവും, മറ്റുള്ളവ 7 ദിവസത്തിനകം പരിഹരിച്ചും / നടപടി സ്വീകരിച്ചു എന്ന് ഉറപ്പ് വരുത്തേണ്ടതും ടി വിവരം രജിസ്റ്ററിൽ രേഖപ്പെടുത്തേണ്ടതുമാണ്. മാസത്തിൽ ഒരിക്കൽ ബന്ധപ്പെട്ട റവന്യൂ ഓഫീസർ പരിശോധിച്ച് ആയത്

ഉറപ്പാക്കേണ്ടതാണ്.

2. പല സെക്ഷനുകളിലും റൂട്ട് മാപ്പ് ശരിയാംവിധം പൂർത്തിയാക്കിയതായി കാണുന്നില്ല. ആയതിനാൽ എല്ലാ മീറ്റർ റീഡർമാരും റൂട്ട് മാപ്പ് 2025 ക്ലോബർ മുപ്പതിന് മുമ്പായി പൂർത്തിയാക്കി ബന്ധപ്പെട്ട MI/AE ക്ക് സമർപ്പിക്കേണ്ടതാണ്. ഇത് ശരിയാംവിധം ആണോ എന്ന് MI/AE എന്നിവർ നിർബന്ധമായും പരിശോധിച്ച് ഉറപ്പുവരുത്തേണ്ടതുമാണ്.
3. മീറ്റർ റീഡർമാർക്ക് ഒരു റീഡിങ്ങ് ഷീറ്റിൽ കൂടുതൽ ഒരേ സമയം നല്ലാതിരിക്കുവാൻ ബന്ധപ്പെട്ട അസിസ്റ്റന്റ് എഞ്ചിനീയർ/ഹെഡ് ക്ലാർക്ക്/മീറ്റർ ഇൻസ്പെക്ടർ എന്നിവർ ശ്രദ്ധിക്കേണ്ടതാണ്.
4. എല്ലാ മീറ്റർ റീഡർമാരും റൂട്ട് ബുക്ക്, റൂട്ട് മാപ്പ് പാം ഹെൽഡ് മെഷീൻ എന്നിവ കൃത്യതയോടെ സൂക്ഷിക്കേണ്ടതാണ്. മീറ്റർ റീഡർമാർക്ക് ടാൻസ്കർ, പ്രമോഷൻ, റിട്ടയർമെന്റ് തുടങ്ങിയ കാരണങ്ങളാൽ സ്ഥലം മാറ്റമോ തന്ത്രിക മാറ്റമോ ഉണ്ടായാൽ അടുത്തുവരുന്ന മീറ്റർ റീഡർക്ക് റൂട്ട് ബുക്ക്, റൂട്ട് മാപ്പ്, പാം ഹെൽഡ് മെഷീൻ എന്നിവ നിർബന്ധമായും കൈമാറേണ്ടതാണ്. മാറ്റം വരുന്ന മീറ്റർ റീഡർക്ക് LPC കൊടുക്കുന്നതിനു മുമ്പായി ഇവ കൈമാറ്റം നടത്തിയിട്ടുണ്ടോ എന്ന് കാര്യം ഉറപ്പുവരുത്തേണ്ടത് ബന്ധപ്പെട്ട AE യുടെ ഉത്തരവാദിത്വമാണ്.
5. മീറ്റർ റീഡർമാർ, ദൈമാസ ബില്ലുകൾ, വിച്ഛേദന നോട്ടീസുകൾ, അടാലത്ത് സംബന്ധിച്ച വിവരങ്ങൾ, BPL പുതുക്കുന്ന ഉപബന്ധിച്ച നിർദ്ദേശങ്ങൾ എന്നിവ ഉപജോഷാക്കൾക്ക് കൃത്യമായി നൽകേണ്ടതാണ്.
6. റീഡിങ്ങിനായി പോകുമ്പോൾ ഓഫീസ് തിരിച്ചറിയൽ കാർഡ് കർശനമായി ധരിച്ചിരിക്കേണ്ടതാണ്.
7. റീഡിങ്ങ് എടുക്കുന്നതിനായി കെട്ടിട പരിസരത്ത് പ്രവേശിച്ചാൽ റീഡിങ്ങ് കഴിഞ്ഞ് പോകുമ്പോൾ ഗേറ്റ് ഉള്ളപക്ഷം ആയത് അടുത്തുവാൻ പ്രത്യേകം ശ്രദ്ധിക്കേണ്ടതാണ്.
8. റീഡിങ്ങ് എടുക്കാൻ പോകുമ്പോൾ റീഡിങ്ങ് എടുക്കാൻ വന്ന വിവരം ഉപജോഷാവിനെ ബോധ്യപ്പെടുത്തി റീഡിങ്ങ് എടുക്കേണ്ടതാണ്. ഉപജോഷാവിന് വന്നില്ലെങ്കിൽ/ സ്ഥലത്ത് ഇല്ല എങ്കിൽ ബില്ലിന് അലക്ഷ്യമായി വലിച്ചെറിയായെ ഉപജോഷാവിന് കാണാൻ പറ്റുന്ന രീതിയിൽ ബില്ലിന് സൂക്ഷിതമായി വെച്ചിട്ട് പോകേണ്ടതാണ്.
9. പ്രവർത്തനരഹിതമായ മീറ്ററുകൾ യഥാസമയം മാറ്റിവയ്ക്കാത്തത് മൂലം വളരെയധികം റവന്യൂ നഷ്ടം അതോറിറ്റിക്ക് ഉണ്ടാകുന്നുണ്ട്. ആയതിനാൽ തങ്ങളുടെ റൂട്ടുകളിലെ മീറ്ററുകൾ പ്രവർത്തനരഹിതമാണെന്ന് കണ്ടാൽ ഉടനെ തന്നെ ഉപജോഷാവിനെ രേഖാമൂലം മാറ്റിവയ്ക്കണമെന്ന് അറിയിക്കേണ്ടതും, അക്കാര്യം ബന്ധപ്പെട്ട ഉദ്യോഗസ്ഥരെയും രേഖാമൂലം അറിയിക്കേണ്ടതാണ്.
10. അസാധാരണമോംവിധം ഉയർന്ന ബില്ലാണ് വരുന്നതെങ്കിൽ ബന്ധപ്പെട്ട HC/MI/AE എന്നിവരെ ബോധ്യപ്പെടുത്തി ശരിയായ ഉപയോഗമാണ് എന്ന് ഉറപ്പ് വരുത്തിയ ശേഷം മാത്രം ഉപജോഷാവിന് അത്തരം ബില്ലുകൾ നൽകേണ്ടതാണ്. ഉയർന്ന ബില്ലുണ്ടാകാനുണ്ടായ സാഹചര്യം ഉപജോഷാവിനെ ബോധ്യപ്പെടുത്തുകയും ചെയ്യേണ്ടതാണ്.
11. MI/AE/AEE/RO/EE തുടങ്ങിയവർ ചെക്ക് റീഡിങ്ങ് എടുക്കുമ്പോൾ ഈ-അബാക്കറ്റിലെ ഡോർ ലോക്ക്, സെയിം റീഡിങ്ങ്, നോട്ട് ക്ലിയർ, നോട്ട് ആക്സസ് എന്നിവ മൂന്ന് തവണയിൽ കൂടുതൽ രേഖപ്പെടുത്തുന്ന കണക്കുകൾ കൂടുതൽ ശ്രദ്ധിക്കേണ്ടതാണ്. ഇത്തരം സാഹചര്യം ഉണ്ടാവാനുള്ള കൃത്യമായ കാരണം റീഡിങ്ങ് ഷീറ്റിൽ രേഖപ്പെടുത്തുവാൻ മീറ്റർ റീഡർമാർ ശ്രദ്ധിക്കേണ്ടതാണ്. പരിശോധനയിൽ ശ്രമ വിരുദ്ധമായി വിവരങ്ങൾ രേഖപ്പെടുത്തുന്നത് കണ്ടെത്തിയാൽ അത്തരക്കാർക്കെതിരെ കർശന നടപടികൾ ബന്ധപ്പെട്ട എക്സിക്യൂട്ടീവ് എൻജിനീയർമാർ സ്വീകരിക്കേണ്ടതാണ്.
12. റീഡിങ്ങ് എടുക്കാൻ പോകുമ്പോൾ ഉപജോഷാക്കൾ പറയുന്ന പരാതികൾ / നിർദ്ദേശങ്ങൾ എന്നിവ കക്ഷമയോടെ കേൾക്കുവാൻ/ കൃത്യമായ മറുപടി/ വിവരണം/ സ്പാഷ്കരണം നൽകുവാൻ കഴിയുമെങ്കിൽ അപ്പോൾ തന്നെ നൽകേണ്ടതും, ആവശ്യമുള്ളപക്ഷം യഥാസമയം ബന്ധപ്പെട്ട ഉദ്യോഗസ്ഥരുടെ ശ്രദ്ധയിൽപ്പെടുത്തി എത്രയും വേഗം പരാതിക്ക് പരിഹാരം കാണാനും ശ്രദ്ധിക്കേണ്ടതാണ്.
13. കൃത്യമായി വാട്ടർ ചാർജ്ജ് ഒടുക്കാൻ ഉപജോഷാക്കളെ പ്രേരിപ്പിക്കേണ്ടതും, അല്ലാത്ത പക്ഷം പിഴ അടയ്ക്കേണ്ടി വരുമെന്നും ഉപജോഷാക്കളെ അറിയിക്കുകയും ചെയ്യേണ്ടതാണ്.
14. ആറ് മാസത്തിലധികം കടിശ്ശികയുള്ള ഉപജോഷാക്കളോട് വിച്ഛേദന നടപടികളും, റവന്യൂ നടപടികളും നേരിടേണ്ടി വരും എന്ന വിവരം പറഞ്ഞ് ബോധ്യപ്പെടുത്തുക.
15. പരാതികൾ ഉള്ള ഉപജോഷാക്കൾക്ക് ബന്ധപ്പെടേണ്ട ഉദ്യോഗസ്ഥന്മാരുടെ ഫോൺ നമ്പരുകൾ, ഓഫീസ് അഡ്രസ്സ് തർക്ക പരിഹാര സംവിധാനങ്ങൾ എന്നിവ നൽകേണ്ടതാണ്.

16. കാറ്റഗറികൾ തെറ്റായി രേഖപ്പെടുത്തുക, പ്രവർത്തനരഹിതമായ മീറ്ററുകൾ സംബന്ധിച്ച് കാര്യം റിപ്പോർട്ട് ചെയ്യാതിരിക്കുക, ഓരോ ദിവസവും എടുക്കേണ്ട റീഡിംഗുകളുടെ എണ്ണം പൂർത്തിയാക്കാതിരിക്കുക തുടങ്ങി അതോറിറ്റിക്ക് റവന്യൂ നഷ്ടം വരുത്തുന്ന പ്രവർത്തികൾ കണ്ടെത്തുന്ന പക്ഷം ബന്ധപ്പെട്ട ജീവനക്കാരന്റെ ശമ്പളത്തിൽ നിന്നും സൂചന 1 പ്രകാരം നിയമാനുസൃതമായ കുറവുകൾ വരുത്തുന്നതാണ്.
17. എല്ലാ പ്രവൃത്തി ദിവസങ്ങളിലും വൈകുന്നേരം ഓഫീസിൽ വന്ന് ആ ദിവസം എടുത്ത റീഡിംഗ് ഷീറ്റ് ബന്ധപ്പെട്ട HC/JS/MI യെ എൽപ്പിക്കേണ്ടതും അടുത്ത ദിവസം എടുക്കേണ്ട റൂട്ടുകളിലെ റീഡിംഗ് ഷീറ്റ് ബില്ലുകൾ എന്ന് വ ഓഫീസിൽ നിന്ന് വാങ്ങേണ്ടതുമാണ്.
18. മീറ്റർ റീഡർമാർ അതാത് ദിവസങ്ങളിൽ വരുന്ന റീഡിംഗ് സംബന്ധമായ എല്ലാ വിഷയങ്ങളും പരിഹരിക്കുകയും അത് ഉപജോഷ്യാക്കളെ അറിയിക്കേണ്ടതുമാണ്.
19. പാം ഹെൽപ്പ് കെഷീൻ ഉപയോഗിക്കുന്ന ഓഫീസുകളിൽ HC/AE ദിവസേന MeterProd അപ്ലിക്കേഷൻ പരിശോധിച്ച് മീറ്റർ റീഡിംഗുകളുടെ ചിത്രങ്ങൾ പരിശോധിച്ച് കൃത്യത ഉറപ്പാക്കേണ്ടതാണ്. കൃത്യതയില്ലാത്ത ചിത്രങ്ങളുടെ (ആവശ്യമായ മൂൻകരുതൽ എടുക്കാതെ എടുക്കുന്ന) മേൽ മീറ്റർ റീഡർമാരിൽ നിന്നും വിശദീകരണം ആശ്യപ്പെടേണ്ടതും, തുടർന്നും അവർത്തിക്കുന്നപക്ഷം വീഴ്ച വരുത്തിയ ഉദ്യോഗസ്ഥർക്കെതിരെ ഉചിതമായ നടപടികൾ സ്വീകരിക്കുന്നതിനായി റവന്യൂ ഓഫീസർമാരെ അറിയിക്കേണ്ടതാണ്. കോടതി വ്യവഹാരങ്ങൾ വരുന്ന സമയത്ത് മീറ്റർ റീഡിംഗുകളുടെ ചിത്രങ്ങൾ ഒരു പ്രധാന രേഖയായി സമർപ്പിക്കേണ്ടതിനാൽ മീറ്റർ റീഡർമാർ അതിവ ജാഗ്രത പാലിക്കേണ്ടതാണ്.
20. മീറ്റർ റീഡർമാർ ഉയർന്ന കുടിശികയുള്ള ഉപജോഷ്യാക്കളെ നോട്ടീസ് ഫോൺ മുഖാന്തിരം അറിയിക്കുകയും, ടി ഉപജോഷ്യാക്കളുടെ വിവരങ്ങൾ രജിസ്റ്ററിൽ രേഖപ്പെടുത്തുകയും വേണം. പ്രസ്തുത രജിസ്റ്റർ ഹെഡ് ക്ലാർക്ക് എല്ലാ ആഴ്ചയും പരിശോധിച്ച് കുടിശിക ഒടുക്കാത്ത ഉപജോഷ്യാക്കളെ കണ്ടെത്തി മീറ്റർ റീഡർമാർ/ മീറ്റർ ഇൻസ്പെക്ടർ എന്നിവരുടെ ശ്രദ്ധയിൽ കൊണ്ടുവരുകയും നിയമപരമായ തുടർ നടപടികൾ സ്വീകരിക്കേണ്ടതുമാണ്. റവന്യൂ ഓഫീസർമാർ പ്രസ്തുത രജിസ്റ്റർ എല്ലാ മാസവും പരിശോധിക്കേണ്ടതും ആവശ്യമായ നിർദ്ദേശങ്ങൾ നൽകേണ്ടതുമാണ്.
21. മീറ്റർ റീഡർമാർ, മീറ്റർ റീഡിംഗിനായി റൂട്ടിൽ പോകുമ്പോൾ, അനധികൃതമായിട്ടുള്ള വാട്ടർ കണക്ഷൻ, വിച്ഛേദിക്കപ്പെട്ടിട്ടുള്ള വാട്ടർ കണക്ഷനിൽ നിന്നും വെള്ളം എടുക്കുക,പൊതുപുരകളുടെ ഭൂമിപയോഗം, ജലമോക്ഷണം, മീറ്ററിൽ കൃതിമരം, തുടങ്ങിയവ ശ്രദ്ധയിൽപ്പെട്ടാൽ ഉടൻതന്നെ മീറ്റർ ഇൻസ്പെക്ടർ/ അസിസ്റ്റന്റ് എഞ്ചിനീയർ എന്നിവരുടെ ശ്രദ്ധയിൽ കൊണ്ടുവരുകയും നിയമനടപടികൾ സ്വീകരിക്കാൻ വേണ്ട നടപടികൾ സ്വീകരിക്കേണ്ടതാണ്. ഇത് യഥാസമയം റിപ്പോർട്ട് ചെയ്യാതിരിക്കുകയും 07.08.2025 ന് ബഹു: മാനേജിങ് ഡയറക്ടർ പുറപ്പെടുവിച്ചിട്ടുള്ള സൂചന 3 ഉത്തരവ് പ്രകാരം രൂപീകരിക്കപ്പെട്ടിട്ടുള്ള ആന്റി ടെഫ്റ്റ് സ്കാഡ് കണ്ടെത്തുന്നപക്ഷം ബന്ധപ്പെട്ട മീറ്റർ റീഡർമാരുടെ മേൽ നടപടികൾ സ്വീകരിക്കുന്നതാണ്.

മേൽ പറഞ്ഞിരിക്കുന്നത് പ്രകാരമുള്ള കാര്യങ്ങൾ കൃത്യമായി നിർവ്വഹിക്കുന്നുണ്ടോ എന്ന കാര്യം എല്ലാ റവന്യൂ മീറ്റിംഗുകളിലും അവലോകനം ചെയ്യേണ്ടതാണ്. ഇക്കാര്യത്തിൽ വീഴ്ച വരുത്തുന്നവരുടെ വിവരങ്ങൾ ബന്ധപ്പെട്ട എക്സിക്യൂട്ടീവ് എൻജിനീയർമാരെയും RMC-യെയും അറിയിക്കേണ്ടതാണ്.

P B Noh IAS
MANAGING DIRECTOR

പകർപ്പ്: എല്ലാ എക്സിക്യൂട്ടീവ് എഞ്ചിനീയർമാർക്കും,
 എല്ലാ റവന്യൂ ഓഫീസർമാർക്കും,
 എല്ലാ അസിസ്റ്റന്റ് എക്സിക്യൂട്ടീവ് എഞ്ചിനീയർമാർക്കും,
 എല്ലാ അസിസ്റ്റന്റ് എഞ്ചിനീയർമാർക്കും,
 എല്ലാ ഹെഡ് ക്ലാർക്കുമാർക്കും,
 എല്ലാ മീറ്റർ ഇൻസ്പെക്ടർമാർക്കും,
 എല്ലാ മീറ്റർ റീഡർമാർക്കും.

'ജലം ജീവാതം'

Website: <http://www.kwa.kerala.gov.in>



Fax: 91-0471-2324903
Tel: 0471-2328654

KERALA WATER AUTHORITY

Jalabhavan
Thiruvananthapuram-695033
Kerala

PROCEEDINGS OF THE MANAGING DIRECTOR

PRESENT : Sri Venkatesapathy S. IAS

Sub:- Kerala Water Authority - Implementation of Meter Policy - Reg.

No: 4461/AE II(OP)/2020/KWA

Dated: 15.03.2021

Read:- 1) Resolution No. 11129 of the 419th meeting of KWA held on 23/02/2021.
2) Proceedings No. 4461/AE II(OP)/2020/KWA dated 26/08/2020 of the Technical Member, KWA.
2) 415th meeting of KWA held on 21/07/2020.

As per the decision taken in the 415th meeting of KWA held on 21/07/2020, a committee has been constituted vide proceedings read 2 above of the Technical Member with CE (P&O), Chief Law Officer, KWA, DCE Monitoring, SE, PHC Kollam, EE, Operations and Technical expert from FCRI, Palakkad as Committee members to formulate a strategy to address issues related to inconsistent or inaccurate water meter readings, so as to reduce the NRW.

It has been decided that the committee shall draft a water meter policy for KWA for the connection to, and management of, all water meter installation requirements applies to domestic and non domestic (including industrial and casual) connections and which will address issues related to inconsistent of inaccurate water meter readings. Accordingly draft meter policy with specification, selection, testing, installation is prepared and placed in the Technical Committee formed for this purpose on 03/11/2020. The suggestions and recommendations of the committee members were incorporated and draft meter policy placed before the Authority for approval.

The Authority in its 419th meeting held of 23/02/2021, discussed the matter in detail and

resolved to approve the draft meter policy (vide resolution 11129), which has encompassing provision for reducing NRW by assuring quality, testing and replacement of water meter in KWA. The approved meter policy is attached herewith for strict compliance.

Sd/-

Venkatesapathy S. IAS
Managing Director

To

CE(SR,CR,NR,PPD&WASCON,HRD&GL, P&O), FM&CAO,CLO, All SE's, EE's

Copy To

EE to MD,PA to AM, AE to TM, AE IT



KERALA WATER AUTHORITY

Meter Policy



Kerala Water Authority

[Selection, Testing, Installation and Replacement]

OPERATIONS

This document contains Kerala Water Authority's policy for the connection to, and management of, all water meter installation requirements applies to domestic and non domestic (including industrial and casual) connections.

Introduction

This document contains Kerala Water Authority's policy for the connection to, and management of, all water meter installation requirements applies to domestic and non domestic (including special causal connection and industrial connections) house connections.

Kerala Water Authority may change or replace any part of this Metering Policy at any time. The latest version of this Metering Policy can be obtained by downloading a copy from our website www.kwa.kerala.gov.in. Any changes to this Metering Policy will operate prospectively and not retrospectively.

Meter Policy Objectives

The objectives of the Water Meter Policy are:

1. To provide fair equity for the KWA Customers
2. To encourage best practice
3. To ensure consistent approach to metering solutions.

Provisions in KWA Act and Regulations

The provisions in Kerala Water Supply & Sewerage Act, 1986 (Latest amendment in 2008) and Kerala Water Authority (Water Supply) Regulations, 1991 (Latest amendment in 1998) pertaining to standard of water meters is reproduced below for review.

1. Kerala Water Supply & Sewerage Act, 1986 - Chapter VI- Section 42

Provision of water meters.—

- (1) The consumer shall provide a water meter and attach the same to the service, pipes in his premises connected with the water works of the Authority after obtaining approval from the Authority.
- (2) The consumer shall repair or replace water meters installed in his premises, at his own cost whenever required to do so by the Authority.
- (3) Notwithstanding anything contained in sub-section (1), the Authority shall have the power to install its own water meters to any connection wherever the Authority deems fit.
- (4) The provision of water meters and the transfer of connection thereto, the use, maintenance and testing of such meters and the expense of installation thereof and their rents and the furnishing of security, if any, in connection therewith shall be regulated by regulations.

2. Kerala Water Authority (Water Supply) Regulations,1991 – Regulation 12

Installation of water meter and stop cock.—



- a) Every premises to which water is supplied, shall be provided with a separate house connection,

separate stop cock and separate meter attached to the connection pipe.

(b) In the case of all types of connection, the meter at the premises shall be provided by the consumer. Where, however, the meter has already been provided by the Authority, the hire charges for such meters shall be Rs. 10 per month.

(c) The meter installed as provided in clause (a)] shall have Bureau of Indian Standards Certification Marks and approved by the Authority and having a test certificate issued by the Assistant Executive Engineer regarding the accuracy of the meter. Meter shall be procured by the applicant and produced before the Assistant Executive Engineer for inspection and installation at site.

(d) Every meter shall be provided with a meter box and cover, of a type approved by the Authority made of good weather resistant and strong material like steel, cement concrete or HDPE, by the owner or occupier of the premises. The meter shall be placed above ground level, wherever practicable, in such a manner as to be easily read, repaired or serviced.

Indian and International Standards

- IS 779: 1994 (Reaffirmed 2015) - SPECIFICATION FOR WATER METERS (DOMESTIC TYPE)
- IS 2373: 1981 (Reaffirmed 2017)- SPECIFICATION FOR WATER METERS (BULK TYPE)
- IS 2401: 1973 - CODE OF PRACTICE FOR SELECTION, INSTALLATION AND MAINTENANCE OF DOMESTIC WATER METERS
- IS 6784:1996 – METHOD OF PERFORMANCE TESTING OF WATER METERS
- ISO 4064-1:2014 – WATER METERS FOR COLD POTABLE WATER AND HOT WATER – METROLOGICAL AND TECHNICAL REQUIREMENTS
- ISO 4064-2:2014 – WATER METERS FOR COLD POTABLE WATER AND HOT WATER – TEST METHODS

Water meter (domestic) is an instrument covered in the Seventh Schedule of Legal Metrology (General) Rules,2011 and as per Rule 13 of the Legal Metrology (General) Rules, 2011 shall conform, as regards physical characteristics, configuration, constructional details, materials, performance, tolerances and such other details, to the corresponding specifications laid down for such measuring instrument in Eight Schedule. The Legal Metrology (Government Approved test Centre) Rules, 2013 prescribes that water meters shall be verified by Govt. Approved Test Centres in addition to verification done by the State Government Officers of Legal Metrology. The International Organization of Legal Metrology (OIML) has even published separate Regulations for water meters as Weights and Measures (Metrological Control of Water Meters) Regulations,2014.

Sizing of Water Meters

The nominal sizes of domestic water meters are varying from 15 mm to 50 mm as per {IS 779: 1994 (Reaffirmed 2015)} and bulk water meter is varying between 50 mm & above as per {IS 2373: 1981 (Reaffirmed 2017)}. ISO 4064:1993/ISO 4064:2014, Range of operation (flow rate) is specified for each water meter. Water meters should be selected based on the flow rate range expected at the location of installation. It is not depended on the adjoining pipe size. In general, main

considerations are as follows:

1. Water meter should be selected according to the flow to be measured and not necessarily to suit a certain size of water main;
2. The maximum flow should not exceed the maximum flow rating;
3. The nominal flow should not be greater than the nominal flow rating;
4. The minimum flow measured should be within the minimum starting flow of the meter;

Types of Water Meters

By far, from all meters' types used by water utilities, the most common ones are the ones employed to measure household consumption. In India, water meters up to 50mm are called Domestic type and meters above 50mm are called Bulk type. Based on the measuring mechanism, meters are generally classified as volumetric and velocity type. Volumetric type is not produced or used for water supply applications in India. Velocity type, which are also called as inferential type meters which are widely used, are further classified as single-jet and multi-jet in domestic type, and Woltmann type in bulk type.

Water meters are generally classified based on the different mechanisms used by the water meter to measure the flow of water passing through it. These are mechanical water meter, electromagnetic water meter and ultrasonic water meter. Electromagnetic or Ultrasonic meters are more commonly known as static water meters. The principle behind static meters is that no moving parts are inside and it benefits water systems operations in numerous ways. Based on the usage, water meters are classified as a domestic meter or bulk meter. The comparison of mechanical meter and static meter is indicated below

Mechanical meter	Static meter
Relatively inexpensive	Expensive comparative to mechanical meters
Uses no battery	Uses battery
Technology suitable to accurately measure intermediate and high flow rates.	Suitable for high turndown ration
Struggle to measure very low flow outside normal operating range	Suitable for very low flow rates, if suitably calibrated.
Susceptible to wear of moving parts which eventually affect very low flow rates.	No moving parts – no wear. Not affected by sand/particulates in water
Requires a filter or strainer to eliminate particulates	Does not require filter/strainer

Water meters are classified as class A, B, C and D depending on the accuracy and rate of flow. Class A and B are widely available and used in India. Class B meters are expected to have the capability of measuring at a very low flow rate, compared to class A meters.

Specification

In general domestic water meters of size 15/20/25 mm shall be, inferential type, multi jet, magnetically coupled, having dry dial, Class 'B' conforming to IS-779: 1994 with up to date

amendments.

For other domestic water meters (40/50mm) either mechanical or electromagnetic or ultrasonic meters can be used depending on the location, ease of installation and the sensitivity to flow disturbances. In any case such meters shall be capable of remote reading or AMR compatible. Relevant ISO standards (ISO 4064) may be followed for such meters

For bulk meters electromagnetic or ultrasonic meters with AMR facility conforming to ISO 4064 alone shall be used.

The water meters shall be approved by FCRI either through Model Approval Program (meter supplied by qualified suppliers published by FCRI) or having FCRI type test & life cycle test certificate not older than 1.5 years

The water meter and accessories shall be manufactured from materials of adequate strength and durability meeting the specifications for the material of construction of the individual parts of the meters as per IS 779:1994 (latest amendments) or ISO 4064: 1993. . The materials, which come in contact with the potable water, shall not create a toxic hazard, shall not support microbial growth, and shall not give rise to unpleasant taste or discoloration in the water supply. The meters shall be supplied complete with brass nuts and brass nipples, strainer & sealing.

The water meter manufacturer must possess quality management certificates pertinent to ISO 9001:2008, ISO 14007:2004

Water Meter Reading

A standard water meter uses two common types of registers - straight and circular - to read the flow of water in cubic feet or inches. The registers can be observed on the surface of the meter. The straight registers can be read like an odometer in a car. On some larger meters, a multiplier will be present on the register face, which can be noted as 10X, 100X, or 1000X based on the size of the meter. Circular registers, on the other hand, are more complex to calculate water usage. They employ a series of dials marked with divisions of ten.

There are several ways of reading the water meter, which includes:

- Direct reading
- Remote reading, which is accomplished via an electronic signal using a wire where one can either directly read or touch read.
- Touch read or plug-in reading that employs a handheld device which acquires the electronic signal by touching the remote station or plugging-in. The signal is then translated into the readings that are stored in the handheld device.
- Automatic meter reading, in which the meter reader obtains readings through radio transmission.

For reading meters of domestic connection, the following procedure shall be followed.

- There will be an option to read the meter by the consumer himself (self reading) on a monthly basis. The consumer has to register for this service using the mobile number and the meter reading can be uploaded to the billing software once in a month. There will be OTP verification for authenticity. Provision for uploading the image of the water meter along with GPS location will also be made available.
- KWA staff will be taking the water meter readings once in every six months. If any discrepancy is noted in the monthly consumption as against the consumption recorded based

on self reading adjustment bills for the amount along with necessary surcharges will be levied from the consumer. If any not working water meter is reported as working during self reading, the bills already issued will be reassessed based on probable consumption during the period based on a previous average

Position of Water meter in a connection

Unless otherwise approved in writing, KWA requires meters to be within the property and accessible, positioned within 2 metres of the property boundary, being directly opposite to the connection and at right angles to the reticulation water main (in line with the tapping). Unless otherwise approved in writing, KWA requires all water meters to be positioned within the property boundary, not inside the building. External recessed areas within the shop front or rear are acceptable provided that the meter and service is not imbedded in concrete or in driveways, and is accessible and clear of obstructions to enable unfettered access for reading, testing, inspection, maintenance and exchange at all times. The meter assembly shall be located and protected to avoid damage and vandalism. Meters and pipe work are not to be imbedded in or under brick fences or pillars. Under no circumstances, the water meter dial shall be below 50 cm from the normal ground level in the premise.

Installation of Water Meter

Installation is the first step in a meter's service life, and is important to do correctly. Meters that are not installed in accordance with good practice and manufacturer specifications are bound to have shorter service lives and higher levels of under-registration. Only licensed plumbers or persons authorised by KWA in the course of their duty shall carry out any work for the installation of any meter. If a water meter is placed in a meter pit for any reason, the pit and the maintenance of the pit is, and will remain the responsibility of the property owner whether it is within the property boundary or not. The meter, meter fittings and stop valves within the pit must be installed to allow easy access for maintenance, if maintenance cannot be performed due to the nature of the pit or meter installation the owner will be directed in writing to remedy the problem.

If a property owner has a need to offset the meter within the property boundary the offset will be limited to one (1) meter. If a meter or meter installation is found imbedded in concrete, the owner or occupier will be asked to remove the concrete from around the meter installation. Should the owner or occupier wish to install concrete "mower strip" around the water meter, then the concrete should only surround (not encase) the vertical risers of the meter assembly where they enter the ground.

Placing plastic or UPVC sleeves around the vertical rises before the concrete is poured will enable the meter to be exchanged without the need to remove the concrete. The horizontal pipes and the body of the meter must be left clear of concrete at all times. The meter shall be installed so that the flow through the meter shall be in the correct direction as indicated by an arrow on the meter. The orientation of the pipe work shall be correct and the orientation of the meter in the pipe shall be upright.

Minimum straight lengths of pipe as specified by the IS shall be available directly upstream and downstream of the meter. The straight sections of pipe should be installed directly to the meter and no reducers, valves or anything else should be installed between the meter and the straight pipe sections. Isolating valves should be installed on both the upstream and downstream side of the meter. Meters using electricity need protection against lightning and electrical surges.

Large water meters often have additional installation requirements, such as: allowance for in-situ



testing of the meter, flexible couplings to allow the meter to be easily removed, necessary protection from shocks, vibrations and water hammer. Where a meter is installed in plastic pipes, it should be supported by concrete thrust blocks to prevent excessive pipe movements that can damage the pipe. Care should be taken that flange gaskets do not protrude into the pipe.

In cases where fire lines or hydrants are required on a property, it is recommended that the connection to the fire line is made downstream of the meter. After the installation has been completed, it is recommended that the water is opened gradually to ensure that air is expelled slowly – a meter can suffer damage if subjected to high air flows. The following actions should be taken after each meter installation: The installation must be pressure tested to ensure that there are no leaks and that the meter is operating correctly. Where loggers or electronic flow reading and transmission equipment are used, the data recorded should be verified against the actual meter reading. The following guidelines should be borne in mind while installing the meters.

(i) The water meter being a delicate instrument shall be handled with great care. Rough handling including jerks or fall is likely to damage it and affects its accuracy;

(ii) The meter shall be installed at a spot where it is readily accessible. To avoid damages and overrun of the meter due to intermittent water supply system, it is always advisable to install the meter, so that the top of the meter is below the level of the communication pipes so that meters always contains water, when there is no supply in the line. Also, the minimum straight length condition as per the drawing shall be observed;

(iii) The meter shall preferably be housed in a chamber with the lid for protection; it should never be buried underground nor installed in the open nor under a water tap so that water may not directly fall on the meter. It should be installed inside inspection pits, built out of bricks or concrete, and covered with the lid. It should not be suspended;

(iv) The meter shall be installed so that the longitudinal axis is horizontal the flow of water should be in the direction shown by the arrow cast on the body;

(v) Before connecting the meter to the water pipe, it should be thoroughly cleaned by installing in the place of the water meter a pipe of suitable length and diameter and letting the passage of a fair amount of water flow through the pipework to avoid the formation of air pockets. It is advisable that the level of the pipeline where the meter is proposed to be installed should be checked by a spirit level;

(vi) Before fitting the meter to the pipeline check the unions nuts in the tail pieces and then insert the washers. Thereafter screw the tail pieces on the pipes and install the meter in between the nuts by screwing. To avoid its rotation during the operation, the meter should be kept fixed with suitable non-metallic clamps. Care should be taken that the washer does not obstruct the inlet and outlet flow of water;

(vii) The protective lid should normally be kept closed and should be opened only for reading the dial;

(viii) The meter shall not run with free discharge to the atmosphere. Some resistance should be given in the downside of the meter if static pressure on the main exceeds 10 m head;

(ix) A meter shall be located where it is not liable to get the severe shock of water hammer which might break the system of the meter;

(x) Owing to the fine clearance in the working parts of the meters they are not suitable for measuring water containing sand or similar foreign matter and in such cases a filter or dirt box of the adequate effective area shall be fitted on the upstream side of the meter. It should be noted that the normal strainer fitted inside a meter is not a filter and does not prevent the entry of small particles, such as sand;



- (xi) Where intermittent supply is likely to be encountered the meter may be provided with a suitable air valve before the meter in order to reduce inaccuracy and to protect the meter from being damaged. At higher altitude, if the meter is installed as above, the problem will be eliminated;
- (xii) Every user expects a problem-free installation of the meter and thereafter only accurate reading. Regular monitoring is desirable in order to avoid failures;
- (xiii) The meter is installed in the pipeline using flanged or threaded connections giving due consideration for conditioning sections. It should be seen that stress-free installation is carried out in the pipeline;
- (xiv) It is essential to install the flowmeter co-axially to the pipeline without protruding any packing or gasket into the water flow stream. In the case of ultrasonic meter, the probes are welded on the pipeline which requires care to see that no projection is protruding in the pipeline;
- (xv) Installation in 'U' shape is essential for intermittent water supply;
- (xvi) Flow meters should be provided with battery backup in order to retain integrator reading during the failure of electric supply.

Removal of Water Meter

No person other than licensed plumber duly authorized by KWA, persons authorised by KWA or departmental staff engaged for the purpose shall remove a water meter fixed on a house connection.

Meter Testing

Meter testing is classified in to two

1. Testing of New Water Meters Before installation

Only those meters that has been approved by FCRI either through Model Approval Program (meter supplied by qualified suppliers published by FCRI) or having FCRI type test & life cycle test certificate not older than 1.5 years can be used in all house connections. In cases where water meters are purchased in bulk by KWA and provided to consumers on cost recovery basis, or to be supplied to consumers through open market, the manufacturer or retailer who intends to supply the water meter shall make available the water meters in suitable batches of size not less than 50 Nos. at the disposal of AEE for verification and further acceptance test. Such meters shall be subjected to the following selection criteria and testing

The AEE shall select random samples from the supplied lot strictly as per the sample size specified for acceptance testing in IS 779 and carryout the acceptance test in FCRI. The sample size, criteria for acceptance and procedure for acceptance is reproduced below for reference

1	2	3	4	5	6	7
Size of Lot	Size of First Sample	Acceptance No.	Rejection No	Size of Second sample	Size of Cumulative Sample	Cumulative Acceptance No.
Up to 50	5	0	1			
51-150	13	0	2	13	26	1
151-280	20	0	3	20	40	3
281-500	32	1	3	32	64	4

501-1200	50	2	5	50	100	6
1201-3200	80	3	6	80	160	9
3201-10000	125	5	9	125	250	12
100001-35000	200	7	11	200	400	18
>350001	315	11	16	315	630	26

The samples of water meters from a lot shall be selected at random or by random selection. The procedure for simple random sampling or systematic sampling as given in IS 4905: 1968 may be adopted. The first sample size of water meters from a lot shall be selected in accordance with column 1 and 2 of the Table. Each meter in the sample shall be subjected to acceptance test.

If in the first sample, the number of defective meters is less than or equal to the corresponding acceptance number as given in column 3 of Table, the lot shall be declared as passing the acceptance tests. If the number of defective meters is greater than or equal to the corresponding rejection number as given in column 4 of Table, the lot shall be declared as not passing the acceptance tests. If the number of defectives is greater than the acceptance number but less than the rejection number, the second sample of size equal to that of the first sample shall be taken and subjected to acceptance tests. The number of defective meters found in the first and the second sample shall be added and if the cumulative number of defectives thus obtained are less than or equal to the acceptance number as given in Column 7 of Table, the lot shall be declared as passing the acceptance tests, otherwise it shall be rejected tests. Any sample of water meter failing in anyone or more of the acceptance tests shall be considered as a defective for the purpose.

The testing at FCRI shall include following tests as per IS-779 and IS 6784 or ISO 4064 standards.

1. Pressure tightness
2. Loss of pressure
3. Metering accuracy
4. Minimum starting flow

For water meters whose batch has been selected from the above process, the AEE shall issue a certificate based on the test done by FCRI for all water meters in that batch. The certificate so issued to be attached to every water meter supplied to KWA or to retail outlets for sale. Only those water meters with a valid test certificate can be used for providing house connection.

2) Testing of Water Meters Already Installed

Like any mechanical device, water meters deteriorate with use and generally under register as they age. The starting flows and accuracy at low flows are the areas on the accuracy curve that tend to deteriorate most rapidly. A simple way to test the accuracy of domestic meters is to connect the master meter to a tap on the property and control the flow rate through both meters using the tap. It is important to ensure that other fixtures are not used during the test, and to note that any on-site leakage will not be measured by the master meter. Any master meter used to test the accuracy of a meter should be substantially more accurate than the meter being tested.

However, it doesn't make sense to try to test all domestic and small meters due to the large numbers of meters in the system and small volumes involved. The recommended approach to

domestic and small meter testing is to first group the meters by factors such as meter model, size, age, volume measured and user type, and then selects a number of meters in each group to test.

Operation and Maintenance

Operation and Maintenance is important to ensure that meters operate efficiently for the longest possible time. Accuracy of Meters don't last forever and thus have to be tested at regular intervals and replaced if necessary. Without these tests it is impossible to know the actual performance of meters in the system. Analysis of meter accuracy and other data in the meter management database forms the basis for rational decision-making on meter replacement, service and selection. Developing a fully operational meter management system can be a daunting task, and it may not be possible to implement it all at once. All meter types require monthly and annual inspections. Monthly inspections address operational observations such as leakage, noise, and vibration.

Reading Water Meters

Water meters are always read in the same direction as reading a book, i.e. from left to right. By law, all meters have to measure in m^3 (i.e. kilolitres), and must clearly distinguish between full m^3 values and fractions of a m^3 . In most of the meters this is done using contrasting colours; typically white numbers on a black background for full m^3 values and white numbers on a red background for fractions of a m^3 . Meter readers should be precise and not suffer from any reading impairments. Proper training of meter readers is very important. When reading, both the meter serial number and indicator reading should be taken to ensure the reading is allocated to the correct meter. It is also important that meter readers should be trained to identify and report problems with meters, such as signs of tampering, damage to meter boxes and leakage. Meter readers should be provided with the correct tools, and properly trained on safety measures when reading meters. Injury can result from opening manhole covers without the proper tools and dangerous animals (such as snakes or bees) may potentially hide inside meter boxes.

Replacement of Water Meter

At present the water meters are replaced by the consumers as and when it is reported to be not working by KWA. A typical policy for replacement taking into account the preventive maintenance aspect is to replace the water meter every 7th year irrespective of the fact that the water meter is working or not. In addition to the water meters that are replaced for not working properly, those water meters which have completed 7 years of life shall be replaced by the consumer even if they are working. KWA shall serve a notice to the consumer in such cases and the consumer to replace the water meter at his own cost. If the consumer is not willing to replace the water meter, the replacement shall be done by KWA with cost to the consumer.

WATER TARIFF OF STREET TAPS

PERIOD	PANCHAYATH	MUNCIPALITY	CORPORATION
UP TO 03/99	Rs.875	Rs.1314	Rs.1314
04/1999 to 08/2008	Rs.1750	Rs.2628	Rs.2628
09/2008 to 09/2014	Rs.3500	Rs.5256	Rs.5256
10/2014 to 03/2021	Rs.5250	Rs.7884	Rs.7884
04/2021 to 03/2022	Rs.5512.5	Rs.8278.2	Rs.8278.2
04/2022 to 02/02/2023	Rs.5788.11	Rs.8692.11	Rs.8692.11
From 03/02/23	Rs.14559.12	21838.68	21838.68

FIXING OF WATER CHARGE FOR STREET TAPS

- പഞ്ചായത്ത് പ്രദേശത്തെ ഒരു ടാപ്പിൽ കൂടി ഒരു മിനിറ്റിൽ 5 ലിറ്റർ ജലം ഒരു ദിവസം 8 മണിക്കൂർ വെച്ച്, 1000 ലിറ്ററിന് (1KL) 6 രൂപ നിരക്കിൽ കണക്കാക്കുന്നു.
- $(1 \times 5 \times 60 \times 8/1000) \times 365 \times 16.62$
- ഒരു ദിവസം- $1 \times 5 \times 60 \times 8 = 2400 \text{ L} = 2.4 \text{ KL}$
- $2.4 \times 365 \times 16.62 = 14559.12$ രൂപ

- കോർപ്പറേഷൻ/ മുൻസിപ്പൽ പ്രദേശത്തെ ഒരു ടാപ്പിൽ കൂടി ഒരു മിനിറ്റിൽ 5 ലിറ്റർ ജലം ഒരു ദിവസം 12 മണിക്കൂർ വെച്ച്, 1000 ലിറ്ററിന് (1KL) 6 രൂപ നിരക്കിൽ കണക്കാക്കുന്നു.
- $(1 \times 5 \times 60 \times 12/1000) \times 365 \times 16.62$
- ഒരു ദിവസം- $1 \times 5 \times 60 \times 12 = 3600 \text{ L} = 3.6 \text{ KL}$
- $3.6 \times 365 \times 16.62 = 21838.68$ രൂപ



THANK YOU

FOR HELPING US
SAVE WATER

'ജലം: ജീവമൃതം'

